



**hp** HEWLETT®  
PACKARD  
Expanding Possibilities

**HP**

**LaserJet**

**1100**

**Gebruikers-  
handleiding**





# HP LaserJet 1100 Printer

**Gebruikershandleiding** \_\_\_\_\_

**© Copyright Hewlett-Packard Company 1998**

Alle rechten voorbehouden. Verveelvuldiging, bewerking en vertaling zonder voorafgaande toestemming zijn verboden, behalve voor zover toegestaan volgens de auteurswet.

Publicatienummer  
C4224-90931

Eerste druk,  
oktober 1998

**Garantie**

De informatie in dit document kan zonder kennisgeving worden veranderd.

Hewlett-Packard biedt geen enkele garantie met betrekking tot deze informatie. HEWLETT-PACKARD BIEDT MET NAME GEEN IMPLICIETE GARANTIES VOOR VERKOOPBAARHEID EN DE GESCHIKTHEID VOOR EEN BEPAALD DOEL.

Hewlett-Packard is niet aansprakelijk voor directe, indirecte, of bijkomende schade of enige andere schade, die het gevolg zou zijn van het verstrekken of het gebruiken van deze informatie of daarmee verband zou houden.

**Handelsmerken**

Adobe is een handelsmerk van Adobe Systems Incorporated.

CompuServe is een in de V.S. geregistreerd handelsmerk van CompuServe, Inc.

Windows en Windows NT zijn in de V.S. geregistreerde handelsmerken van Microsoft Corporation.

ENERGY STAR is een in de V.S. geregistreerd servicemerk van de U.S. EPA (Environmental Protection Agency).

# Inhoud

## 1 De printer leren kennen

Functies en voordelen van de printer	2
Met uitstekende kwaliteit afdrukken	2
Geld besparen	2
Professionele documenten maken	2
Onderdelen van de printer	3
Bedieningspaneel van de printer	4
Afdrukpapierinvoerladen	5
Papiergeleiders	6
Papieruitvoerbanen	6
Voorklep van de printer	7
Papier en ander afdruk materiaal kiezen	8
Papier in de printer laden	9
Specifieke soorten	9
Uitzetten van de voeding	10
Voltage-omzettingen	11
Toegang tot printereigenschappen (driver) en Help	12
Printereigenschappen (driver)	12
Online-Help van de printer	14
Afdrukken van een zelftest-pagina	15

## 2 Afdruk materiaal

Afdrukken van transparanten	18
Afdrukken van enveloppen	19
Afdrukken van etiketten	20
Afdrukken van briefhoofdpapier	21
Afdrukken van kaarten	22

### 3 Afdruktaken

Afdrukken met handinvoer . . . . .	24
Afdrukken aan beide kanten van het papier (handmatig dubbelzijdig afdrukken) . . . . .	25
Handmatig dubbelzijdig afdrukken met de papieruitvoerbak (standaard) . . . . .	26
Handmatig dubbelzijdig afdrukken (speciaal) zwaar afdruk materiaal, kaarten. . . . .	27
Afdrukken van watermerken . . . . .	28
Toegang tot de watermerkfunctie . . . . .	28
Meerdere pagina's op één vel papier afdrukken (N-per-vel) . . . . .	29
Toegang tot de functie voor meer pagina's per vel. . . . .	29
Afdrukken van boekjes . . . . .	30
Annuleren van de afdruktaak . . . . .	32
Veranderen van afdrukkwaliteitsinstellingen . . . . .	33
Afdrukken met EconoMode (toner-besparing) . . . . .	34

### 4 Toner-cassettebeheer

Toner-cassettes van HP . . . . .	36
Beleid van HP m.b.t. toner-cassettes die niet van HP zijn . . . . .	36
Toner-cassettes bewaren . . . . .	36
Levensduur van de toner-cassette . . . . .	36
Recyclen van toner-cassettes. . . . .	37
Besparen van toner. . . . .	37
Toner opnieuw verspreiden. . . . .	38
Vervangen van de toner-cassette . . . . .	39

## 5 Oplossen van printerproblemen

De oplossing vinden . . . . .	42
Pagina's worden niet afgedrukt . . . . .	42
Pagina's worden afgedrukt, maar . . . . .	42
Printer lichtjespatronen . . . . .	43
Foutberichten op het scherm . . . . .	46
Papierverwerkingsproblemen . . . . .	48
Afdrukte pagina is verschillend dan op het scherm. . . . .	49
Kwaliteit verbeteren. . . . .	52
Voorbeelden van afdrukfouten . . . . .	52
Verbeteren van afdrukfouten . . . . .	54
Schoonmaken van de printer . . . . .	58
Schoonmaken van het toner-cassettegedeelte. . . . .	59
Schoonmaken van de papierbaan . . . . .	60
Papierstoringen in de printer oplossen . . . . .	61
Verwijderen van een vastzittende pagina . . . . .	62
Papierstoring: verwijderen van gescheurde stukken papier . . . . .	64
Vervangen van de papiergrijprol . . . . .	65
Schoonmaken van de papiergrijprol . . . . .	67
Opnieuw instellen van de printer . . . . .	68

## 6 Service en ondersteuning

Beschikbaarheid . . . . .	70
Het verkrijgen van hardwareservice . . . . .	70
Richtlijnen voor het opnieuw inpakken van de printer. . . . .	71
Service-informatieformulier . . . . .	72
HP-ondersteuning . . . . .	73
Klantenondersteuning en hulp bij reparatie van het product (V.S. en Canada). . . . .	73
Europees Klantenondersteuningscentrum . . . . .	74
Online-diensten. . . . .	77
Software-hulpprogramma's en elektronische informatie verkrijgen . . . . .	78
HP directe bestelling voor accessoires of toebehoren . . . . .	78
HP Support Assistant CD . . . . .	78
HP-service-informatie . . . . .	79
HP-ondersteuningspakket. . . . .	79
HP FIRST . . . . .	79
Verkoop- en servicekantoren over de hele wereld . . . . .	81

## **Bijlage A Printerspecificaties**

Specificaties .....	86
Naleving FCC-voorschriften .....	88
Milieuvriendelijk productiebeleidprogramma .....	89
Het milieu beschermen .....	89
Datablad materiaalveiligheid .....	92
Wettelijke voorschriften .....	93
Conformiteitsverklaring .....	93
Laser-veiligheidsverklaring .....	94
Koreaanse EMI-verklaring .....	94
Laserverklaring voor Finland .....	95

## **Bijlage B Papierspecificaties**

Papierspecificaties voor de printer .....	98
Ondersteunde papierformaten (printer) .....	98
Richtlijnen voor papiergebruik .....	99
Etiketten .....	100
Transparanten .....	100
Enveloppen .....	101
Kaarten en zwaardere afdrukmaterialen .....	103

## **Bijlage C Geheugen (DIMM's)**

DIMM's installeren (geheugen) .....	106
De DIMM-installatie testen .....	108
DIMM's verwijderen .....	109

## **Bijlage D Garantie en licentie**

Hewlett-Packard softwarelicentie-overeenkomst .....	112
Beperkte garantieverklaring van Hewlett-Packard .....	114
Retourneren van het product .....	116
Beperkte garantie voor de levensduur van de toner-cassette .....	117

## **Bijlage E Accessoires en bestelinformatie**

## **Index**



# 1 De printer leren kennen

Dit hoofdstuk biedt informatie over de volgende onderwerpen:

- Functies en voordelen van de printer
- Onderdelen van de printer
- Papier en ander afdruk materiaal kiezen
- Papier in de printer laden
- Uitzetten van de voeding
- Voltage-omzettingen
- Toegang tot printereigenschappen (driver) en Help
- Afdrukken van een zelftest-pagina

---

## Opmerking

---

Zie de bij uw printer geleverde "*HP LaserJet Snelle naslaggids*" voor installatie-instructies.

## Functies en voordelen van de printer

Gefeliciteerd met de aankoop van uw nieuwe printer. U kunt . . .

### Met uitstekende kwaliteit afdrucken

- REt gebruiken en met 600 punten per inch (dpi) afdrucken (REt).

### Geld besparen

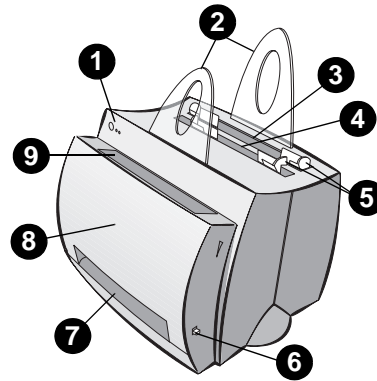
- EconoMode gebruiken om toner te besparen.
- Aan beide kanten van het papier afdrucken om papier te besparen (handmatig dubbelzijdig afdrucken).
- Meer pagina's op één los vel papier afdrucken om papier te besparen (N-op-een vel afdrucken).

### Professionele documenten maken

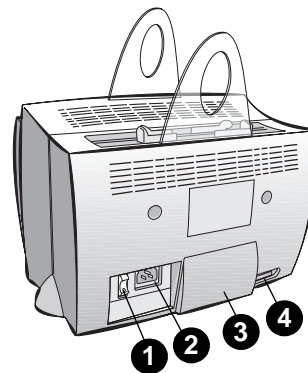
- Uw documenten beschermen door watermerken te gebruiken, zoals "vertrouwelijk".
- Boekjes afdrucken. Dit kenmerk stelt u in staat om gemakkelijk pagina's af te drukken die nodig zijn om kaarten of boeken te maken. Als de pagina's eenmaal zijn afgedrukt, hoeven ze slechts nog gevouwen en geniet te worden.
- De eerste pagina op ander papier/afdruk materiaal afdrucken dan de volgende pagina's.

## Onderdelen van de printer

1. Printerbedieningspaneel
2. Papiersteunen
3. Papierinvoerlade
4. Invoerlade voor losse vellen (ladeprioriteit)
5. Papiergeleiders
6. Papieruitvoerhendel
7. Vlakke papierbaan
8. Voorklep van de printer
9. Papieruitvoerbak

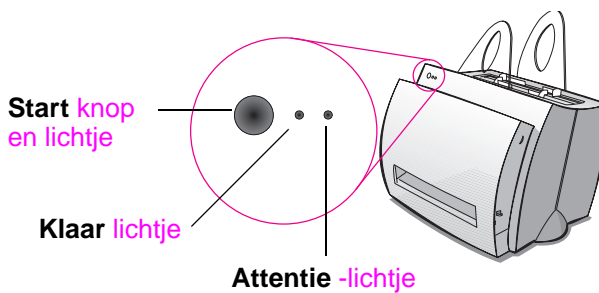


1. Voedingsschakelaar (220-240 volt printers)
2. Voedingsaansluiting
3. Toegangsklep geheugenmodules
4. Parallele poort



## Bedieningspaneel van de printer

Het bedieningspaneel van de printer bestaat uit twee lichtjes en één verlichte knop. Deze lichtjes maken patronen die de status van uw printer aangeven.



- **Start, knop en lichtje:** Druk in en laat weer los om een zelftest-pagina af te drukken of wanneer in handinvoermodus of houd gedurende 5 seconden ingedrukt om de printer opnieuw in te stellen.
- **Klaar-lichtje:** Geeft aan dat de printer klaar is om af te drukken.
- **Attentie-lichtje:** Geeft aan dat de printer bezig is met initialiseren, opnieuw instellen en fouten.

---

### Opmerking

Zie "Printer lichtjespatronen" voor functionele beschrijvingen van alle lichtjespatronen.

## Afdrukpapierinvoerladen

### Achterste papierinvoerlade

De papierinvoerlade die zich het dichtst bij de achterkant van de printer bevindt, heeft ruimte voor 125 vellen van 70 g/m<sup>2</sup> papier of voor een ruim aantal enveloppen.

### Voorste papierinvoerlade (losse vellen)

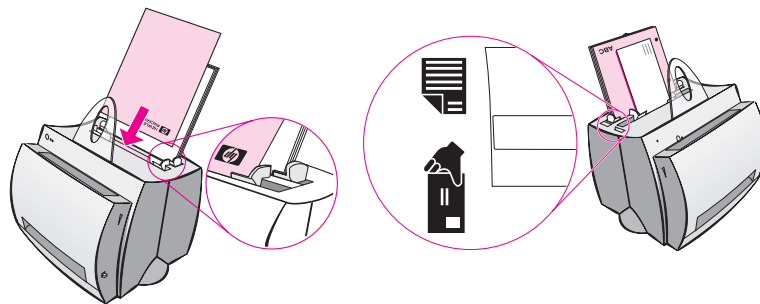
De papierinvoerlade voor losse vellen moet worden gebruikt wanneer losse pagina's of los afdrukmetaal zoals enveloppen worden ingevoerd. U kunt door de papierinvoerlade voor losse vellen te gebruiken de eerste pagina op verschillend afdrukmetaal afdrukken dan de rest.

---

#### Opmerking

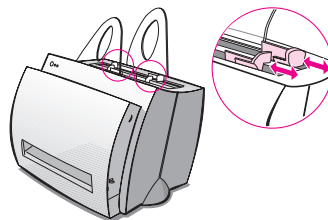
De printer drukt automatisch af (voorranginvoer) vanuit de papierinvoerlade voor losse vellen alvorens vanuit de papierinvoerlade af te drukken.

---



## Papiergeleiders

Beide invoerladen hebben papiergeleiders. Papiergeleiders worden gebruikt om ervoor te zorgen dat het papier op de juiste wijze in de printer wordt gevoerd en dat er niet scheef op wordt afgedrukt (scheve tekst op de pagina). Stel bij het laden van het papier de papiergeleiders bij zodat deze met het af te drukken papier overeenkomen.



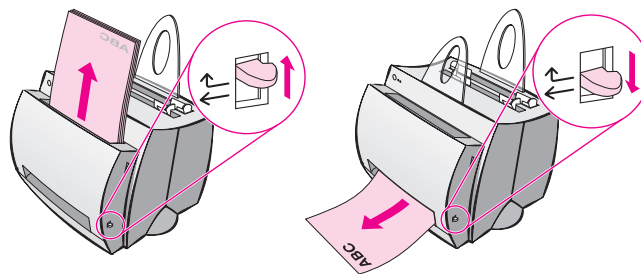
## Papieruitvoerbanen

### Papieruitvoerbak

De papieruitvoerbak bevindt zich aan de voorkant van de printer. Afgedrukt papier wordt hier in de juiste volgorde verzameld, wanneer de papieruitvoer-hendel omhoog staat. Gebruik de uitvoerbak wanneer er grote, geordende documenten worden afgedrukt of wanneer u documenten kopieert, zodat het oorspronkelijke document apart van de kopieën wordt gehouden.

### Vlakke papieruitvoerbaan

De vlakke papieruitvoerbaan komt van pas bij het afdrucken van enveloppen, transparanten, zware afdrukmaterialen en alles dat de neiging heeft tijdens het afdrucken te krullen. Afgedrukt papier stapelt zich in omgekeerde volgorde op als de papieruitvoerhendel naar beneden staat.



## Voorklep van de printer

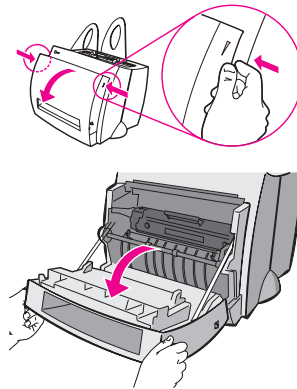
Maak de voorklep van de printer open om bij de toner-cassette te kunnen komen, om steringen op te heffen en om de printer schoon te maken. De voorklep van de printer bevindt zich aan de voorkant van de printer. Maak de voorklep van de printer open en sluit hem weer door de rechter- en linkerbovenkant van de voorklep goed vast te pakken en naar u toe te trekken.

---

### Opmerking

Indien de scanner bevestigd is, kan het nodig zijn om de printer aan de rand van uw werkoppervlak te zetten, alvorens de voorklep van de printer te openen om de benodigde beweegruimte te hebben.

---



## Papier en ander afdrukmetaiaal kiezen

HP LaserJet Printers produceren documenten met uitstekende afdrukkwaliteit. U kunt op een keur van afdrukmaterialen afdrucken, zoals papier (met inbegrip van 100% gerecycleerd papier met vezelinhoud) enveloppen, etiketten, transparanten en afdrukmetaiaal van speciale formaten. Eigenschappen zoals gewicht, korrel en vochtpercentage zijn belangrijke factoren die invloed uitoefenen op de kwaliteits- en afdrukprestatie van de printer. Gebruik voor de beste afdrukkwaliteit alleen papier van hoge kwaliteit dat voor laserprinters bestemd is. Zie "Papierspecificaties voor de printer" voor gedetailleerde papier- en afdrukmetaaalspecificaties.

---

### Opmerking

**Test papier altijd eerst alvorens grote hoeveelheden te kopen.** Uw papier-leverancier heeft verstand van de gespecificeerde eisen die in de *HP LaserJet Printer Family Paper Specification Guide* staan vermeld. (HP onderdeelnummer 5021-8909). Zie "Papierspecificaties voor de printer".

- **Grootst ondersteunde papierformaat:** 216 bij 356 mm
- **Kleinst ondersteunde papierformaat:** 76 bij 127 mm



## Papier in de printer laden

Papier moet met de bovenkant naar beneden en met de afdrukkant naar voren worden geladen. Stel de papiergeleiders altijd bij om storingen en het scheef invoeren te voorkomen.

---

**VOORZICHTIG** Het afdrukken van papier dat gekreukeld, geplooid of beschadigd is, kan storingen veroorzaken. Zie "Papierspecificaties voor de printer".

---

**Opmerking** **Haal al het papier altijd uit de papierinvoerlade en zet de stapel recht wanneer er nieuw papier wordt toegevoegd.** Dit helpt om te voorkomen dat meer vellen papier tegelijkertijd door de printer worden gevoerd en het vermindert papierstoringen. Zie de sticker die u op de printer plaatste toen u de apparatuur installeerde.

---

### Specifieke soorten. . .

- **Transparanten:** Laad transparanten met de bovenkant naar beneden en met de afdrukkant naar de voorkant van de printer. Zie "Afdrukken van transparanten".
- **Enveloppen:** Laad enveloppen met de smalle kant, de kant van de postzegel, naar beneden en met de afdrukkant naar de voorkant van de printer. Zie "Afdrukken van enveloppen".
- **Etiketten:** Laad etiketten met de bovenkant naar beneden en met de af te drukken kant naar de voorkant van de printer. Zie "Afdrukken van etiketten".
- **Briefhoofdpapier:** Laad briefhoofdpapier met de bovenkant naar beneden en met de af te drukken kant naar de voorkant van de printer. Zie "Afdrukken van briefhoofdpapier".
- **Kaarten:** Laad kaarten met de smalle kant naar beneden en met de af te drukken kant naar de voorkant van de printer. Zie "Afdrukken van kaarten".

## Uitzetten van de voeding

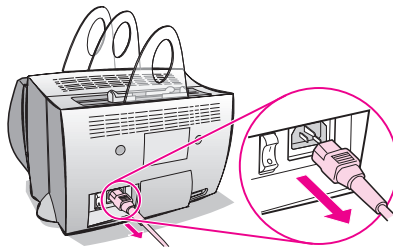
Bij printers die een voeding van 100-127 V eisen moet de stekker van de voedingskabel uit het stopcontact worden getrokken om de voeding uit te zetten. Printers die 220-240 V eisen kunnen worden uitgeschakeld (de schakelaar bevindt zich aan de linkerkant van de voedingsstekker) of de stekker van de voedingskabel kan uit het stopcontact worden getrokken.

---

### Opmerking

Wanneer er ongeacht om welke reden binnenin de printer wordt gewerkt, wordt het aanbevolen om veiligheidshalve de stekker van de voedingskabel uit de voedingsbron te trekken.

---



## Voltage-omzettingen

HP LaserJet Printers worden voor verschillende landen volgens verschillende specificaties geproduceerd. Vanwege deze verschillen beveelt HP het niet aan om producten die binnen de Verenigde Staten zijn verkocht naar een ander land te vervoeren.

Naast de bezorgdheden over de verschillende voltages van voedings-systemen, kan het land van uiteindelijke bestemming verschillende invoer- en uitvoerbeperkingen, voedingsfrequenties en wettelijke voorschriften hebben.

---

### Opmerking

---

De serie HP LaserJet Printers moet door een erkend reparatiebedrijf of door een erkende wederverkoper worden onderhouden in het land van oorspronkelijke printeraankoop.

Vanwege de verschillende specificaties en beperkingen in garantiedekking biedt Hewlett-Packard geen omzetting aan en ondersteunt geen omzetting van een V.S. versie uit het assortiment van HP LaserJet Printers voor buitenlands gebruik. Wij raden klanten aan die van plan zijn om apparatuur buiten de Verenigde Staten te vervoeren, om de producten in het land van uiteindelijke bestemming te kopen.

## Toegang tot printereigenschappen (driver) en Help

Dit gedeelte biedt informatie over de volgende onderwerpen:

- Printereigenschappen (driver)
- Online-Help van de printer

### Printereigenschappen (driver)

Printereigenschappen besturen de printer en stellen u in staat om standaard instellingen te veranderen, zoals het papierformaat, het aan beide kanten afdrukken van de pagina (handmatig dubbelzijdig afdrukken), het afdrukken van meer pagina's op één los vel papier (N-op-een-vel afdrukken), de resolutie, watermerken en het printergeheugen. U verkrijgt op twee manieren toegang tot printereigenschappen:

- Via de softwaretoepassing van waaruit u afdruckt. (Voor het veranderen van instellingen voor het huidig gebruik van de softwaretoepassing.)
- Het gebruik van het Windows® besturingssysteem. (Voor het veranderen van de standaard instellingen voor alle toekomstige afdrucktaken.)

---

#### Opmerking

Omdat veel softwaretoepassingen een verschillende methode gebruiken om toegang tot printereigenschappen te verkrijgen, beschrijven wij gemeenschappelijke methoden die in Windows 9x en NT® 4.0 en Windows 3.1x worden gebruikt.

---

## Windows 9x en NT 4.0

- **De instellingen voor de huidig gebruikte softwaretoepassing veranderen:** Klik op het menu **Bestand** in de softwaretoepassing en op **Afdrukken**, klik vervolgens op **Eigenschappen**. (De te nemen stappen kunnen tussen softwaretoepassingen verschillen; dit is de meestvoorkomende methode.)
- **De standaard instellingen voor alle toekomstige afdruktaken veranderen:** Klik op de knop **Start**, klik op **Instellingen**, en klik vervolgens op **Printers**. Klik rechts op het printerpictogram waarvan u de eigenschappen wilt veranderen en kies vervolgens **Eigenschappen**. Veel van de eigenschappen in Windows NT bevinden zich ook in het menu **Standaardwaarden document**.

## Windows 3.1x

- **De instellingen voor de huidig gebruikte softwaretoepassing veranderen:** Klik op het menu **Bestand** in de softwaretoepassing en op **Afdrukken**, klik op **Printers**, en vervolgens op **Opties**. (De te nemen stappen kunnen tussen softwaretoepassingen verschillen; dit is de meestvoorkomende methode.)
- **De standaard instellingen voor alle toekomstige afdruktaken veranderen:** Dubbelklik in het Configuratiescherm van Windows op **Printers**, markeer de printer en klik vervolgens op **Instelling**.

## Online-Help van de printer

### Online-Help voor de printereigenschappen

De online-Help voor de printereigenschappen (driver) bevat informatie die specifiek is voor de functies binnen printereigenschappen. Deze online-Help begeleidt u wanneer u standaard instellingen voor uw printer verandert.

U verkrijgt toegang tot het Help-systeem van de printereigenschappen door printereigenschappen te openen en vervolgens op de knop **Help** te drukken.

### Online-Help

De online-Help voor de HP LaserJet 1100 bevat informatie over alle afdruk-, kopieer- en scanningssoftwaretoepassingen.

Gebruik één van de drie onderstaande methoden voor het verkrijgen van toegang tot HP LaserJet 1100 Online-Help:

- **Programmagroep:**
  - **Windows 9x en NT 4.0:** Klik op **Start**, op **Programma's**, op **HP LaserJet 1100**, en vervolgens op **LaserJet 1100 online-Help**.
  - **Windows 3.1x:** Dubbelklik vanuit **Programmabeheer** op het **HP LaserJet 1100** pictogram en dubbelklik vervolgens **LaserJet 1100 Online-Help**.

---

#### Opmerking

---

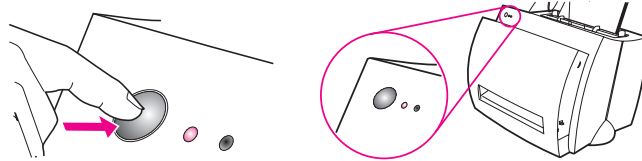
Document-assistent is niet beschikbaar voor Windows 3.1x besturingssystemen.

- **Document-assistent:** Klik op **Extra**, en klik vervolgens op **Help**.
- **LaserJet Document-bureauprogramma:** Klik op **Help** op het hoofdmenu.

## Afdrukken van een zelftest-pagina

Een zelftest-pagina geeft o.a. alle printerconfiguratie-instellingen, scanner-hulpstukcontrole, een voorbeeld van de afdrukkwaliteit, informatie over het aantal afgedrukte pagina's en het aantal gescande en gekopieerde pagina's. Een zelftest-pagina helpt u ook om te controleren of de printer juist afdrukt.

Druk op de knop **Start** op het bedieningspaneel van de printer en laat deze weer los om een zelftest-pagina af te drukken terwijl de printer in de stand Klaar staat. Druk op de knop **Start**, indien de printer in de modus PowerSave staat en laat deze weer los om de printer aan te zetten en druk vervolgens voor de tweede keer op de knop **Start** en laat deze weer los.







# 2 Afdrukmateriaal

Dit hoofdstuk biedt informatie over de volgende onderwerpen:

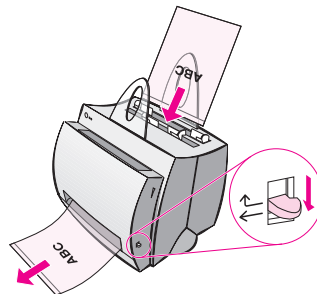
- Afdrukken van transparanten
- Afdrukken van enveloppen
- Afdrukken van etiketten
- Afdrukken van briefhoofdpapier
- Afdrukken van kaarten

## Afdrukken van transparanten

Gebruik alleen transparanten die voor het gebruik in laserprinters worden aanbevolen, zoals transparanten van HP. Zie "Papierspecificaties voor de printer".

**VOORZICHTIG** Inspecteer de transparanten om er zeker van te zijn dat zij niet gekreukeld of gekruld zijn en dat zij geen gescheurde kanten hebben.

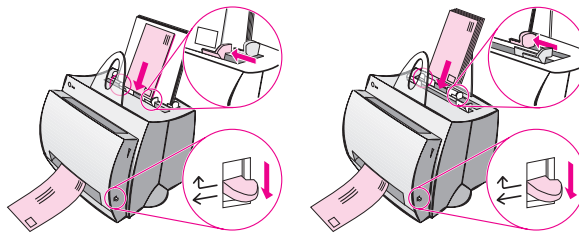
- 1 Zet de papieruitvoerhendel in de stand naar beneden.
- 2 Laad de transparanten met de bovenkant naar beneden en met de afdrukkant (ruwe kant) naar de voorkant van de printer. Stel de papiergeleiders bij.
- 3 Druk de transparanten af en verwijder deze vervolgens van de voorkant van de printer om te voorkomen dat zij aan elkaar kleven. Leg de afgedrukte transparanten op een plat oppervlak.



## Afdrukken van enveloppen

**VOORZICHTIG** Gebruik alleen enveloppen die voor laserprinters worden aanbevolen. Zie "Papierspecificaties voor de printer".

- 1 Zet de papieruitvoerhendel in de stand naar beneden.
- 2 Laad de enveloppen met de smalle kant, de kant van de postzegel, naar beneden en met de afdrukkant naar de voorkant van de printer. Stel de papiergeleiders bij om met de envelop overeen te komen.
- 3 Selecteer in de softwaretoepassing het juiste formaat envelop. Toegang tot deze instelling kan worden verkregen via printereigenschappen. Zie "Printereigenschappen (driver)".
- 4 Druk af.

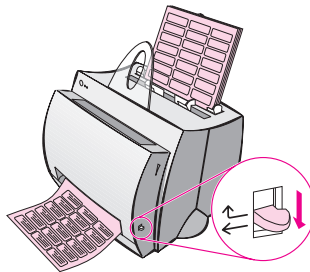


## Afdrukken van etiketten

Gebruik alleen etiketten die voor laserprinters worden aanbevolen, zoals HP LaserJet etiketten. Zie "Papierspecificaties voor de printer".

**VOORZICHTIG** Gebruik geen etiketten die zich van het achterblad aan het losmaken zijn, of die op enige wijze gekreukeld of beschadigd zijn. Voer een vel etiketten niet tweemaal door de printer. Het hechtmiddel aan de achterkant is voor één doorvoer door de printer ontworpen. Gebruik ook geen etiketten met voortdurende toevoer of etiketten die vocht nodig hebben om te plakken.

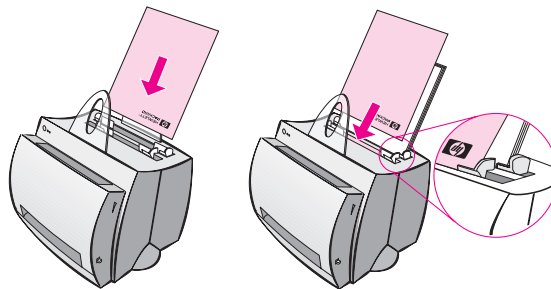
- 1 Zet de papieruitvoerhendel in de stand naar beneden.
- 2 Laad met de bovenkant naar beneden en met de afdrukkant naar de voorkant van de printer. Stel de papiergeleiders bij op de breedte van het vel met etiketten.
- 3 Druk af en verwijder de afgedrukte vellen met etiketten van de voorkant van de printer terwijl zij worden afgedrukt, om te voorkomen dat zij aan elkaar kleven.



## Afdrukken van briefhoofdpapier

- 1 Laad het papier met de bovenkant naar beneden en met de afdrukkant naar de voorkant van de printer. Stel de papiergeleiders bij op de breedte van het papier.
- 2 Druk af.

Laad het briefhoofdpapier in de papierinvoerlade voor een los vel en laad het standaard papier in de invoerlade voor meerdere vellen om briefhoofdpapier voor één vel af te drukken, gevolgd door een document van meerdere pagina's. De printer drukt standaard eerst vanuit de papierinvoerlade voor één los vel af.

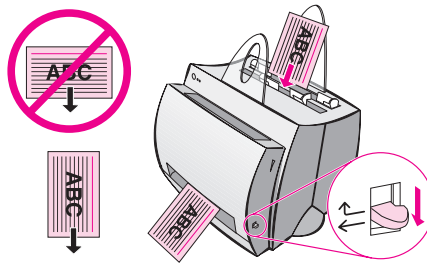


Briefhoofdpapier gevolgd door document. Gebruik beide invoerladen.

## Afdrukken van kaarten

De HP LaserJet 1100 ondersteunt geen papier dat kleiner is dan 76 bij 127 mm (3 bij 5 inch). Zorg vóór het laden dat de kaarten niet aan elkaar kleven.

- 1 Zet de papieruitvoerhendel in de stand naar beneden.
- 2 Laad de kaarten met de smalle kant naar beneden en met de afdrukkant naar de voorkant van de printer. Stel de papiergeleiders bij om met de kaarten overeen te komen.
- 3 Selecteer het juiste kaartformaat in de gebruikte software-toepassing. (Software-instellingen kunnen printereigenschappen tenietdoen.)
- 4 Druk het document af.



# 3 Afdruktaken

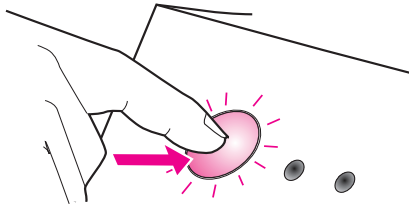
Dit hoofdstuk biedt informatie over de volgende onderwerpen:

- Afdrukken met handinvoer
- Afdrukken aan beide kanten van het papier (handmatig dubbelzijdig afdrukken)
- Afdrukken van watermerken
- Meerdere pagina's op één vel papier afdrukken (N-per-vel)
- Afdrukken van boekjes
- Annuleren van de afdruktaak
- Veranderen van afdrukkwaliteitsinstellingen
- Afdrukken met EconoMode (toner-besparing)

## Afdrukken met handinvoer

Gebruik handinvoer wanneer er gemengde afdrukmaterialen worden gebruikt, zoals een envelop, dan een brief, dan een envelop, enz. Laad de envelop in de papierinvoerlade voor losse vellen en laad briefhoofdpapier in de invoerlade voor meerdere vellen. Gebruik ook handinvoer om uw privacy te beschermen wanneer er naar een netwerkprinter wordt afgedrukt.

Om met handinvoer af te drukken gaat u naar de printereigenschappen of naar printer-setup in uw softwaretoepassing en selecteert u **Handinvoer** op het rolmenu **Bron**. Zie "Printereigenschappen (driver)". Nadat de instelling is geactiveerd, moet u om af te drukken elke keer op de knop **Start** (knipperend) drukken.





## Afdrukken aan beide kanten van het papier (handmatig dubbelzijdig afdrukken)

Om aan beide kanten van het papier af te drukken (handmatig dubbelzijdig afdrukken) moet u het papier twee keer door de printer voeren. U kunt afdrukken door de papieruitvoerbak of de vlakke papieruitvoerbaan te gebruiken. HP beveelt aan om de papieruitvoerbak voor lichtgewicht papier te gebruiken. Gebruik de vlakke papieruitvoerbaan voor alle zware afdrumaterialen of voor afdrumaterialen die de neiging hebben tijdens het afdrukken te krullen, zoals enveloppen en kaarten.

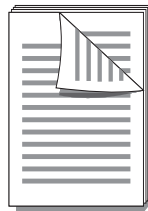
- Handmatig dubbelzijdig afdrukken met de papieruitvoerbak (standaard)
- Handmatig dubbelzijdig afdrukken (speciaal) zwaar afdrumateriaal, kaarten

---

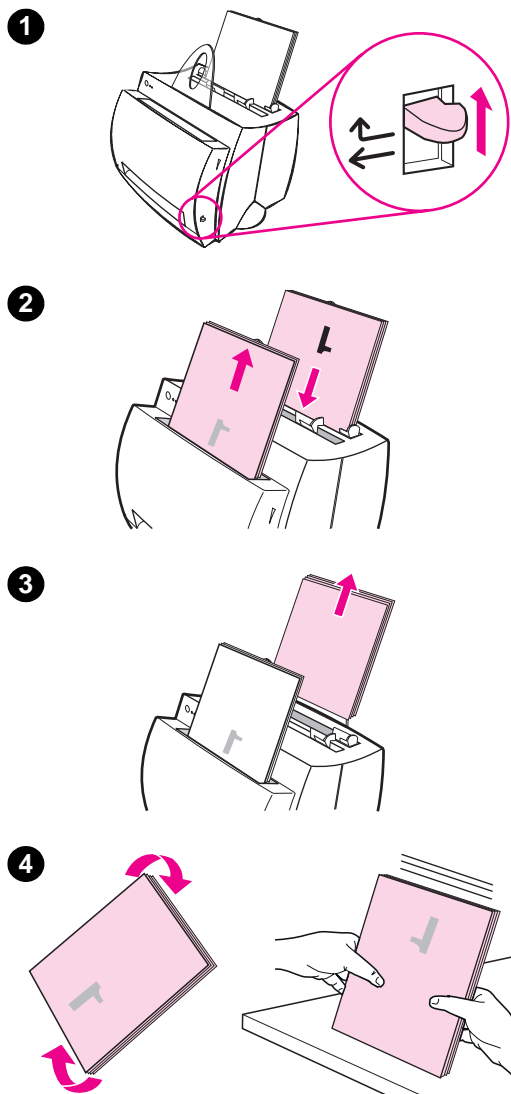
### Opmerking

Handmatig dubbelzijdig afdrukken kan ertoe bijdragen dat de printer sneller vuil wordt en de afdrumkwaliteit vermindert. Zie "Schoonmaken van de printer" als de printer vuil wordt.

---



## Handmatig dubbelzijdig afdrukken met de papieruitvoerbak (standaard)



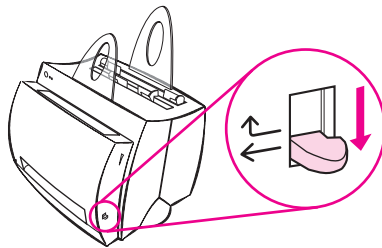
- 1 Zet de papieruitvoerhendel in de stand omhoog.
- 2 Ga naar printereigenschappen. Zie "Printereigenschappen (driver)". Klik op de **Afwerking** tab op **Handmatig dubbelzijdig afdrukken (standaard)**, en klik vervolgens op **OK**. Druk het document af.
- 3 Haal na het afdrukken van kant één het overgebleven papier uit de *papierinvoerlade* en leg het opzij tot u klaar bent met de afdruktaak die handmatig dubbelzijdig afgedrukt moet worden.
- 4 Verzamel de aan één kant afgedrukte pagina's, draai de stapel met de klok mee en zet de stapel recht alvorens deze weer in de papierinvoerlade terug te zetten. Wanneer er opnieuw is geladen, moet pagina één omgekeerd naar beneden zijn gericht en zich het dichtst bij de achterkant van de printer bevinden. (De afgedrukte kant moet naar de achterkant van de printer zijn gericht.)

Klik op **OK** (op het scherm) en wacht vervolgens op het afdrukken van de pagina's.

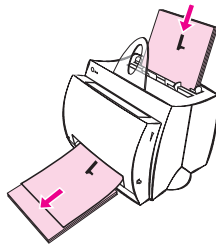
## Handmatig dubbelzijdig afdrukken (speciaal) zwaar afdrukmateriaal, kaarten

Gebruik de vlakke papieruitvoerbaan voor zwaar afdrukmateriaal (kaarten, enz.).

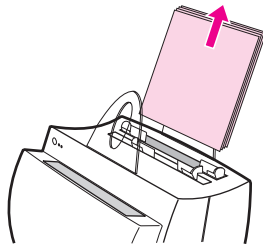
1



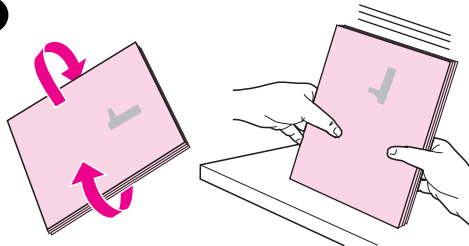
2



3



4



- 1 Zet de papieruitvoerhendel in de stand omlaag.
- 2 Ga naar printereigenschappen. Zie "Printereigenschappen (driver)". Klik op de **Afwerking** tab op **Handmatig dubbelzijdig afdrukken (speciaal)**, en klik vervolgens op **OK**. Druk het document af.
- 3 Haal nadat kant één is afgedrukt het overgebleven papier uit de *papierinvoerlade* en leg het opzij tot u klaar bent met uw werk voor het handmatig dubbelzijdig afdrukken.
- 4 Verzamel de aan één kant afgedrukte pagina's, draai de stapel en zet de stapel recht alvorens deze weer terug te leggen in de papierinvoerlade. Wanneer er opnieuw is geladen, moet pagina één omgekeerd naar beneden zijn gericht en zich het dichtst bij de voorkant van de printer bevinden. (De afgedrukte kant moet naar de achterkant van de printer zijn gericht.)

Klik op **OK** (op het scherm) en wacht vervolgens op het afdrukken van de pagina's.

## Afdrukken van watermerken

De watermerkoctie stelt u in staat om tekst "onder" (op de achtergrond) van een bestaand document af te drukken. U kunt bijvoorbeeld grote grijze letters met de tekst "klad" of "vertrouwelijk" willen hebben, die diagonaal over de eerste pagina of over alle pagina's van een document worden afgedrukt.

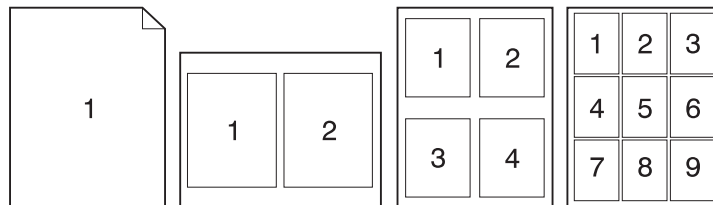


### Toegang tot de watermerkfunctie

- 1 Ga vanuit uw softwaretoepassing naar de printereigenschappen. Zie "Printereigenschappen (driver)".
- 2 U kunt op de **Afwerking** tab het type **watermerk** specificeren dat u op uw document wilt afdrukken.

## Meerdere pagina's op één vel papier afdrukken (N-per-vel)

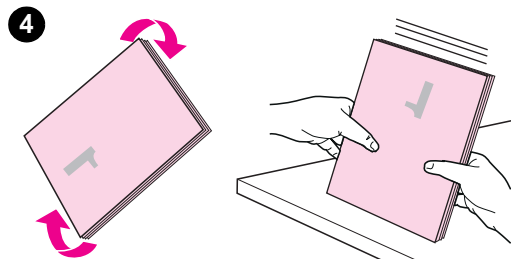
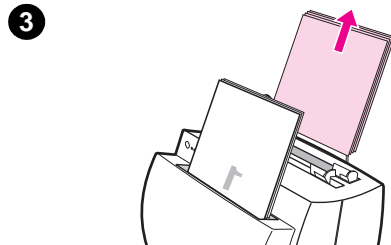
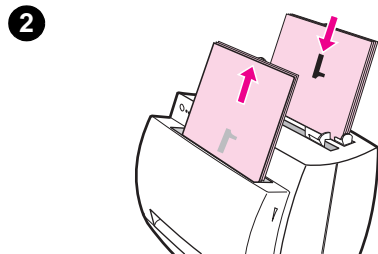
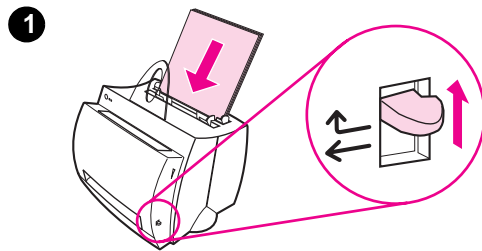
U kunt het aantal pagina's selecteren dat u op één vel papier wilt afdrukken. Indien u besluit om meer dan één pagina per vel af te drukken, verschijnen de pagina's in verkleind formaat en worden ze op het vel in zodanige volgorde gearrangeerd zoals zij anders zouden zijn afgedrukt. Geef maximaal 9 pagina's per vel papier aan.



### Toegang tot de functie voor meer pagina's per vel

- 1 Ga vanuit uw softwaretoepassing naar printereigenschappen. Zie "Printereigenschappen (driver)".
- 2 Op de **Afwerking** tab en op **Documentopties** kunt u het aantal **pagina's per vel** specificeren die u wilt afdrukken.

## Afdrukken van boekjes

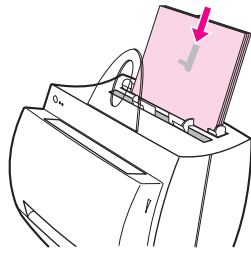


U kunt boekjes op briefpapier-, Legal-, Executive- of op papier van A4-formaat afdrukken.

- 1 Laad het papier en zet vervolgens de papieruitvoerhendel in de stand omhoog.
- 2 Ga vanuit uw softwaretoepassing naar de printereigenschappen. Zie "Printereigenschappen (driver)". Klik op de **Afwerking** tab op **Boekje afdrukken** en klik vervolgens op **OK**. Druk het document af.
- 3 Haal het overgebleven papier uit de *invoerlade* nadat kant één is afgedrukt, en leg het opzij tot uw werk met het boekje is voltooid.
- 4 Verzamel de pagina's met kant één, draai deze met de klok mee en zet de papierstapel recht.

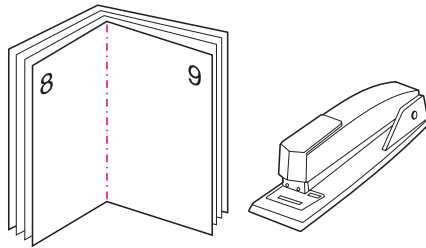
**Wordt vervolgd op de volgende pagina.**

5



5 Leg de aan één kant afgedrukte pagina's terug in de papierinvoerlade. De afgedrukte tekst moet naar de zijkant wijzen en naar de achterkant van de printer zijn gericht. Klik op **OK** (op het scherm). De printer voltooit het afdrukken.

6



6 Vouw en niet de pagina's.

## Annuleren van de afdruktaak

Een afdruktaak kan vanuit een softwaretoepassing of vanuit een afdrukwachtrij worden geannuleerd:

- **Haal het overgebleven papier uit de printer:** Dit stopt de printer onmiddellijk. Gebruik één van de volgende twee opties nadat de printer is gestopt.
- **Softwaretoepassing:** Er verschijnt kort een dialoogvenster op uw scherm dat u de optie geeft om de afdruktaak te annuleren.
- **Afdrukwachtrij:** Indien een afdruktaak in een wachtrij staat om afgedrukt te worden (computergeheugen) of in een afdrukspooler, annuleert u daar de taak. Ga naar uw **Printer** scherm óf via het Configuratiescherm van Windows (Windows 3.1x) óf via *Start, Instellingen, Printers* in Windows 9x en NT 4.0. Dubbelklik op het **HP LaserJet 1100** pictogram om het venster te openen, selecteer uw afdruktaak, en druk vervolgens op **Verwijderen**.

Indien de lichtjes op het bedieningspaneel voortdurend blijven knipperen nadat een afdruktaak is geannuleerd, is de computer nog steeds bezig met het sturen van de taak naar de printer. Verwijder óf de taak uit de afdrukwachtrij óf wacht tot de computer klaar is met het sturen van data. De printer gaat terug naar de stand Klaar.



## Veranderen van afdrukkwaliteitsinstellingen

Afdrukkwaliteitsinstellingen hebben invloed op bijvoorbeeld de hoeveelheid licht of donker in de afdruk op de pagina en de stijl waarin u illustraties wilt afdrukken.

U kunt de instellingen in printereigenschappen veranderen om deze overeen te doen komen met de taken die u aan het afdrukken bent. De mogelijke instellingen zijn als volgt:

- Beste kwaliteit
- Sneller afdrukken
- LaserJet III-compatibiliteit
- Aangepast
- EconoMode (toner-besparing)

U hebt toegang tot deze instellingen via de **Afwerking** tab onder **Afdrukkwaliteit** in printereigenschappen.

---

### Opmerking

Ga naar eigenschappen via het menu *Start* op de taakbalk om de afdrukkwaliteitsinstellingen voor alle toekomstige afdruktaken te veranderen. Ga naar eigenschappen via het menu *Afdrukinstelling* in de toepassing van waaruit u aan het afdrukken bent om alleen de afdrukkwaliteitsinstellingen voor de huidige in gebruik zijnde software-toepassing te veranderen. Zie "Printereigenschappen (driver)".

---

## Afdrukken met EconoMode (toner-besparing)

Een uitstekende manier om de levensduur van uw toner-cassette te verlengen is om EconoMode te gebruiken. EconoMode gebruikt veel minder toner dan het gewone afdrukken. De afgedrukte afbeelding is veel lichter, maar is voldoende voor het afdrukken van kladwerk of proefafdrukken.

Ga naar de Printereigenschappen om EconoMode in te schakelen. Klik op de **Afwerking** tab onder **Afdrukkwaliteit** op **EconoMode**.

---

### Opmerking

---

Zie "Printereigenschappen (driver)" om EconoMode voor alle toekomstige taken in te schakelen.

# 4 Toner- cassettebeheer

Dit hoofdstuk biedt informatie over de volgende onderwerpen:

- Toner-cassettes van HP
- Toner opnieuw verspreiden
- Vervangen van de toner-cassette

## Toner-cassettes van HP

### Beleid van HP m.b.t. toner-cassettes die niet van HP zijn

Hewlett-Packard Company kan het gebruik van toner-cassettes van andere fabrikanten niet aanbevelen of deze nu nieuw, opnieuw gevuld of opnieuw geproduceerd zijn. Aangezien het geen producten van HP betreft, kan HP het ontwerp en de kwaliteit van die toner-cassettes niet controleren.

---

#### Opmerking

De garantie heeft geen betrekking op defecten die het gevolg zijn van software, interfacing, onderdelen of benodigdheden die niet door HP zijn geleverd.

### Toner-cassettes bewaren

Haal de toner-cassette niet uit de verpakking tot u klaar bent om hem te gebruiken. De houdbaarheidsperiode van een cassette in ongeopende verpakking is ongeveer 2,5 jaar. De houdbaarheidsperiode van een cassette in geopende verpakking is ongeveer 6 maanden.

---

#### VOORZICHTIG

Stel de toner-cassette niet langer dan een paar minuten aan licht bloot om er schade aan te voorkomen.

### Levensduur van de toner-cassette

De levensduur van de toner-cassette hangt af van de hoeveelheid toner die de afdruktaken eisen. Wanneer tekst met 5% dekking wordt afgedrukt, levert een toner-cassette voor de HP LaserJet 1100 gemiddeld 2500 pagina's op. Dit veronderstelt dat de afdrukdensiteit op 3 staat en dat EconoMode uitgeschakeld is (dit zijn de standaard instellingen).

## **Recyclen van toner-cassettes**

Zie "Vervangen van de toner-cassette" of volg de instructies op die zich in de toner-cassettedoos bevinden om een nieuwe HP toner-cassette te plaatsen. Zie ook de informatie over recyclen op de toner-cassettedoos en "Informatie over het recycleprogramma voor toner-cassettes van HP".

## **Besparen van toner**

Selecteer de EconoMode optie in uw printereigenschapsinstellingen om toner te besparen. EconoMode (toner-besparing) stelt de printer in staat om op elke pagina minder toner te gebruiken. Door deze optie te selecteren wordt de levensduur van de toner-cassette verlengd en vermindert u de kosten per pagina, maar wordt tevens de afdrukkwaliteit minder. Zie "Afdrukken met EconoMode (toner-besparing)".

## Toner opnieuw verspreiden

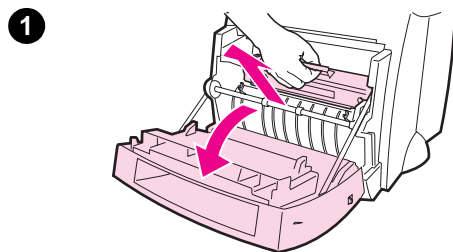
Wanneer er weinig toner is, kunnen er verbleekte of lichte plekken op de afgedrukte pagina verschijnen. U kunt de afdrukkwaliteit mogelijk tijdelijk verbeteren door de toner opnieuw te verspreiden. De volgende procedure kan u in staat stellen de huidige afdruktaak af te maken, alvorens de toner-cassette te vervangen.

---

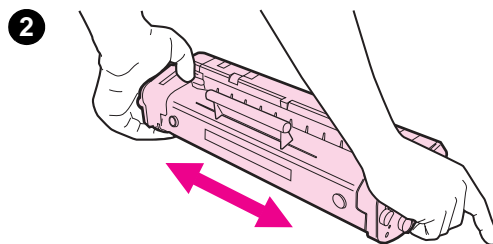
### Opmerking

Indien de scanner is verbonden kan het nodig zijn om de printer aan de rand van het werkoppervlak te zetten, alvorens de voorklep van de printer te openen, om volledige bewegingsvrijheid te hebben.

---



- 1 Open de voorklep van de printer en verwijder de toner-cassette.



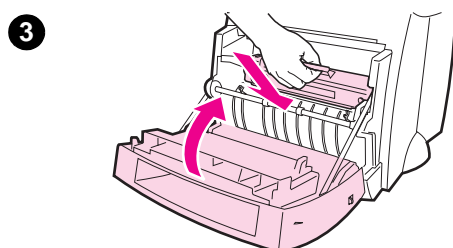
---

### VOORZICHTIG

Stel de toner-cassette niet langer dan een paar minuten bloot aan licht om schade te voorkomen. Bedek de toner-cassette met een stuk papier.

---

- 2 Schud de toner-cassette voorzichtig heen-en-weer om de toner opnieuw te verspreiden.



---

### VOORZICHTIG

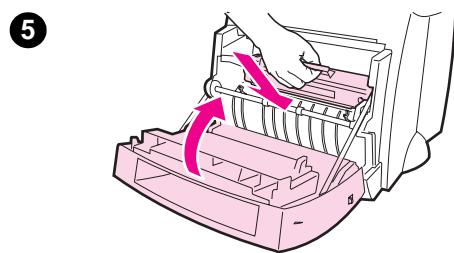
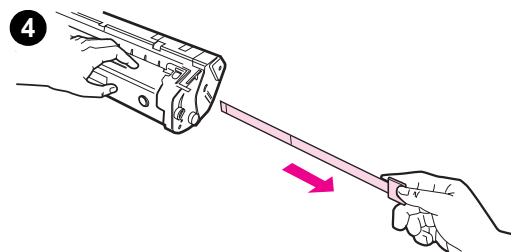
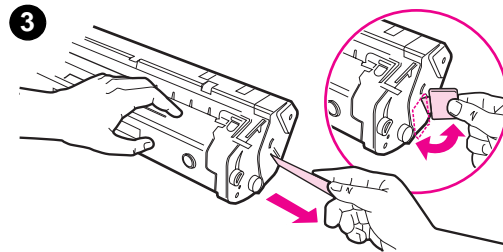
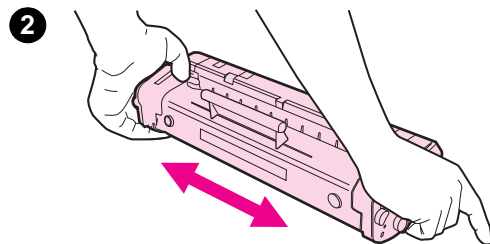
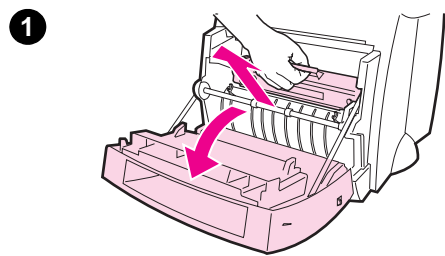
Indien toner op kleding komt, veeg deze dan met een droge doek af en was de kleding in koud water. *Heet water zet de toner vast in de stof.*

---

- 3 Plaats de toner-cassette opnieuw in de printer en sluit de voorklep.

Plaats een nieuwe toner-cassette indien de afdruk licht blijft. Zie "Vervangen van de toner-cassette".

## Vervangen van de toner-cassette



Volg de onderstaande instructies op voor het vervangen van de toner-cassette:

### Opmerking

Indien de scanner is verbonden kan het nodig zijn om de printer aan de rand van het werkoppervlak te zetten, alvorens de voorklep van de printer te openen om volledige bewegingsvrijheid te hebben.

- 1 Open de voorklep van de printer en verwijder de oude toner-cassette. Zie "Recyclen van toner-cassettes" voor informatie over recyclen.
- 2 Haal de nieuwe toner-cassette uit de verpakking en schud deze voorzichtig heen-en-weer om de toner gelijkmatig in de cassette te verspreiden.

### VOORZICHTIG

Stel de toner-cassette niet langer dan een paar minuten aan licht bloot om schade te voorkomen. Bedek de toner-cassette met een stuk papier.

- 3 Buig het lipje aan de rechterkant van de cassette om het los te breken.

### VOORZICHTIG

Indien toner op kleding komt, veeg deze dan met een droge doek af en was de kleding in koud water. *Heet water zet de toner vast in de stof.*

- 4 Trek aan het lipje tot alle tape van de cassette is losgetrokken.
- 5 Plaats de toner-cassette in de printer. Zorg ervoor dat de toner-cassette stevig op zijn plaats zit en sluit vervolgens de voorklep van de printer.





# 5 Oplossen van printerproblemen

Dit hoofdstuk biedt informatie over de volgende onderwerpen:

- De oplossing vinden
- Kwaliteit verbeteren
- Schoonmaken van de printer
- Papierstoringen in de printer oplossen
- Opnieuw instellen van de printer

---

## Opmerking

Zie HP's Web site voor bijgewerkte software en printerdrivers voor veelvoorkomende vragen en aanvullende informatie voor het oplossen van problemen. Zie "Online-diensten" voor uw specifieke Web adres.

---

## De oplossing vinden

Gebruik dit gedeelte om oplossingen te vinden voor gewone printerproblemen.

### Pagina's worden niet afgedrukt . . .




- **Lichtjespatronen:** Welke lichtjespatronen worden er op het bedieningspaneel van de printer getoond? Zie "Printer lichtjespatronen".
- **Foutberichten op het scherm:** Staat er een bericht op het scherm? Zie "Foutberichten op het scherm".
- **Papierverwerking:** Wordt papier verkeerd door de printer opgenomen? Zijn er papierstoringen? Zie "Papierverwerkingsproblemen".

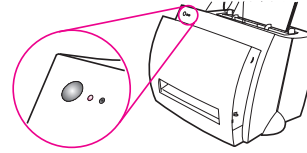
### Pagina's worden afgedrukt, maar . . .

- **De afdrukkwaliteit is niet goed:** Zie "Kwaliteit verbeteren".
- **De afgedrukte pagina's zien er niet altijd hetzelfde uit als op het scherm (afdrukvoorbeeld):** Zie "Afdrukte pagina is verschillend dan op het scherm."





# Printer lichtjespatronen

## Verklaring van de lichtjes

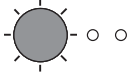
-  Symbool voor "lichtjes uit"
-  Symbool voor "lichtjes aan"
-  Symbool voor "lichtjes knipperend"



## Statusberichten door de lichtjes op het bedieningspaneel

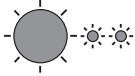

Lichtjesstatus	Toestand van de printer	Actie
	<p><b>Energiebesparing-Modus</b> (of de printer is uit)</p> <p>De printer gebruikt Energiebesparing-Modus om energie te besparen.</p>	Door op de knop <b>Start</b> op het bedieningspaneel van de kopieereenheid te drukken of door op af te drukken komt de printer uit de Energiebesparing-Modus. Controleer de voedingskabel indien de bovenstaande acties geen respons opwekken (en de voedingsschakelaar van uw printer indien hij 220-240 V heeft).
	<p><b>Klaar</b></p> <p>De printer is klaar om af te drukken.</p>	Er is geen verdere actie nodig. Indien u echter op de knop <b>Start</b> op het bedieningspaneel van de printer drukt en deze weer los laat, wordt er een zelftest-pagina afgedrukt.
	<p><b>Verwerken</b></p> <p>De printer ontvangt of verwerkt data.</p>	Wachten op een afdruktaak.
	<p><b>Data in buffer</b></p> <p>Het printergeheugen bevat data die niet zijn afgedrukt.</p>	Druk op de knop <b>Start</b> op het bedieningspaneel van de printer en laat deze weer los om de overgebleven data af te drukken.

## Statusberichten door de lichtjes op het bedieningspaneel (wordt vervolgd)

Lichtjesstatus	Toestand van de printer	Actie
	<b>Handinvoer</b> De printer staat in handinvoermodus.	Controleer of u het juiste papier hebt geladen, druk vervolgens de knop <b>Start</b> op het bedieningspaneel van de printer in en laat hem weer los om af te drukken. Handinvoer wordt door de software bestuurd. Indien u niet in de handinvoermodus wilt zijn, verander dan de instellingen van uw printereigenschappen. Zie "Printereigenschappen (driver)".
	<b>Klep open, geen toner-cassette of papierstoring</b> De printer is in een foutstatus.	Controleer het volgende: <ul style="list-style-type: none"><li>● Is de voorklep van de printer gesloten?</li><li>● Is de toner-cassette juist in de printer geplaatst? Zie "Vervangen van de toner-cassette".</li><li>● Zijn er papierstoringen? Zie "Papierstoringen in de printer oplossen".</li></ul>
	<b>Papier op</b> De printer heeft geen papier.	Laad papier in de printer. Zie "Papier in de printer laden".
	<b>Niet genoeg geheugen</b> De printer heeft niet genoeg geheugen tijdens het uitvoeren van een afdrukaak.	De pagina die wordt afgedrukt kan voor de geheugencapaciteit van de printer te complex zijn geweest. <ul style="list-style-type: none"><li>● Zie "Geheugen (DIMM's)" om geheugen toe te voegen.</li><li>● Druk de knop <b>Start</b> in en laat hem weer los, om af te drukken.</li></ul>

## Statusberichten door de lichtjes op het bedieningspaneel (wordt vervolgd)

---

Lichtjesstatus	Toestand van de printer	Actie
	<p><b>Opnieuw instellen/printer bezig met initialiseren</b></p> <p>Het printergeheugen wordt opnieuw ingesteld en alle eerder gestuurde afdruktaken worden verwijderd. Of de printer is bezig met initialiseren. Alle lichtjes knipperen een halve seconde of langer indien er wordt geïnitieerd.</p>	<p>Geen actie nodig. U kunt echter de printer opnieuw instellen indien u de knop <b>Start</b> 5 seconden ingedrukt houdt.</p>
	<p><b>Kritieke fout</b></p> <p>Alle lichtjes zijn aan.</p>	<ul style="list-style-type: none"><li>● Printer opnieuw instellen.</li><li>● Zet de printer uit en vervolgens weer aan.</li><li>● Neem contact op met HP-ondersteuning. Zie "HP-ondersteuning".</li></ul>

---

## Foutberichten op het scherm

### Foutbericht op scherm

---

Foutbericht	Oplossing
Printer reageert niet/schrijffout naar LPT1	<p>Controleer het volgende:</p> <ul style="list-style-type: none"><li>● Klaar-lichtje is aan.</li><li>● Voedingskabel en parallelle kabel zijn juist aangesloten.</li></ul> <p>Probeer het volgende:</p> <ul style="list-style-type: none"><li>● Ontkoppel de verbinding en sluit de kabel en de parallelle kabel aan beide uiteinden opnieuw aan.</li><li>● Gebruik een andere parallelle kabel die aan IEEE-1284 voldoet.</li></ul>
Kan geen toegang tot poort verkrijgen (in gebruik door een andere toepassing)	<p>Er is een apparaatconflict. Dit kan gebeuren als door een andere op uw computer aangesloten printer statussoftware gedraaid wordt. De statussoftware legt beslag op de parallelle poort van de computer en belemmert de toegang van de HP LaserJet 1100 tot de poort.</p> <p>Probeer het volgende:</p> <ul style="list-style-type: none"><li>● Schakel alle statusvensters voor andere printers uit.</li><li>● Zorg dat de poortinstellingen van de printer juist zijn ingesteld. Ga naar Printereigenschappen; zie "Printereigenschappen (driver)". Toegang tot de poortinstellingen kan worden verkregen op de <b>Details</b> tab in het scherm Printereigenschappen.</li></ul>

## Foutbericht op scherm (wordt vervolgd)

---

Foutbericht	Oplossing
Ongeldige bewerking/ algemene beschermingsfout/ Spool 32 fout	<p data-bbox="727 432 1308 520">Deze fout toont aan dat er in Windows met uw computer-systeembronnen een probleem plaats vond (geheugen of harde schijf).</p> <p data-bbox="727 520 1308 548">Start uw computer opnieuw om deze fout op te lossen.</p> <p data-bbox="727 579 1308 659">Gebruik alle of een paar van de hieronderstaande aanbevelingen om te helpen deze fout in de toekomst te voorkomen:</p> <ul data-bbox="727 667 1308 1184" style="list-style-type: none"><li data-bbox="727 667 1308 869">● Voer minder toepassingen terzelfder tijd uit. Sluit de toepassingen die u op dit moment niet gebruikt i.p.v. ze te minimaliseren. Programma's zoals schermbeveiligingen, virussoftware, statussoftware, fax/beantwoordingssoftware, en menuprogramma's gebruiken hulpbronnen die u nodig zou kunnen hebben om af te drukken.</li><li data-bbox="727 877 1308 957">● Voer tijdens het afdrukken geen geheugen-intensieve taken uit, zoals het sturen van een fax of het draaien van een videoclip.</li><li data-bbox="727 966 1308 1058">● Annuleer alle tijdelijke ("file_name.tmp") bestanden in de <b>tijdelijke</b> subdirectory's, bij voorbeeld de subdirectory <b>C:\Windows\Temp</b>.</li><li data-bbox="727 1066 1308 1121">● Druk met 300 dpi (stippen per inch) af, in plaats van met 600 dpi.</li><li data-bbox="727 1129 1308 1184">● Gebruik een alternatieve printerdriver (afdruksoftware), zoals software voor de HP LaserJet III.</li></ul> <p data-bbox="727 1192 1308 1268"><b>Opmerking:</b> Het gebruiken van een verschillende driver verwijdert toegang tot sommige productfuncties.</p>

---

# Papierverwerkingsproblemen

## Papierverwerkingsproblemen

Probleem	Oplossing
Papierstoring	<ul style="list-style-type: none"><li>● Zorg dat u afdrukt op papier dat aan de specificaties voldoet. Zie "Papierspecificaties voor de printer".</li><li>● Verifieer dat u op papier afdrukt dat niet gekreukeld, geplooid of beschadigd is.</li><li>● Zie "Papierstoringen in de printer oplossen".</li></ul>
Afdruk is scheef (bochtig)	<ul style="list-style-type: none"><li>● Stel de papiergeleiders bij op de papierbreedte waarop wordt afgedrukt en probeer opnieuw af te drukken. Zie "Papiergeleiders" of "Papier in de printer laden".</li><li>● Zie "Scheef afgedrukte pagina".</li></ul>
Meer dan één vel papier gaat terzelfder tijd door de printer	<ul style="list-style-type: none"><li>● De papierinvoerbak kan teveel papier bevatten. Zie "Papier in de printer laden". Verifieer dat het papier niet gekreukeld, geplooid, of beschadigd is.</li></ul>
De printer kan geen papier uit de papierinvoerbak opnemen	<ul style="list-style-type: none"><li>● Zorg dat de printer niet in handinvoermodus staat. Zie "Printer lichtjespatronen".</li><li>● De papiergrijprol kan vuil of beschadigd zijn. Zie "Schoonmaken van de papiergrijprol" of "Vervangen van de papiergrijprol".</li></ul>
Het papier krult in de printer	<ul style="list-style-type: none"><li>● Zet de papieruitvoerhendel in de stand omlaag om via de vlakke papieruitvoerbaan af te drukken. Zie "Papieruitvoerbanen" of "Afdruk materiaal".</li><li>● Zie "Omkrullen of golven".</li></ul>
De printer voert het afgedrukte papier niet via de juiste baan uit.	Stel de papieruitvoerhendel in op de gewenste papieruitvoerbaan. Zie "Papieruitvoerbanen".



## Afgedrukte pagina is verschillend dan op het scherm.

### Problemen met de afgedrukte pagina

---

Probleem	Oplossing
Afdruktaak drukt buitengewoon langzaam af	<p>De maximale printersnelheid is 8 pagina's per minuut en kan niet overschreden worden. Deze snelheid is gemeten met gebruikmaking van papier van het "Letter"-formaat. "Letter" is een standaard papierformaat in de V.S. die kleiner is dan het Europese A4. Uw afdruktaak kan zeer complex zijn. Probeer het volgende:</p> <ul style="list-style-type: none"><li>● Verminder de gecompliceerdheid van uw document (verminder het aantal illustraties, enz.).</li><li>● Verander de instellingen in printereigenschappen naar "sneller afdrukken". Zie "Printereigenschappen (driver)".</li><li>● Voeg printergeheugen toe. Zie "DIMM's installeren (geheugen)".</li></ul>
Verminkte, onjuiste of onvolledige tekst	<p>De parallelle kabel kan los of defect zijn. Probeer het volgende:</p> <ul style="list-style-type: none"><li>● Ontkoppel de parallelle kabel en sluit hem weer aan.</li><li>● Probeer een afdruktaak af te drukken waarvan u weet dat hij werkt.</li><li>● Sluit indien mogelijk vervolgens de kabel en de printer op een andere computer aan en probeer een afdruktaak af te drukken waarvan u weet dat die taak werkt.</li><li>● Probeer een nieuwe parallelle kabel die met IEEE-1284 overeenkomt. Zie "Accessoires en bestelinformatie".</li></ul> <p>De verkeerde printerdriver kan gekozen zijn terwijl de software werd geïnstalleerd. Controleer of de HP LaserJet 1100 in printereigenschappen is geselecteerd.</p> <p>De softwaretoepassing kan verkeerd werken. Probeer vanuit een andere softwaretoepassing af te drukken.</p>

## Problemen met de afgedrukte pagina (wordt vervolgd)

---

Probleem	Oplossing
Illustratie of tekst is afwezig	<p>Het bestand kan lege pagina's hebben. Probeer het volgende:</p> <ul style="list-style-type: none"><li>● Controleer het bestand om ervoor te zorgen dat uw bestand geen lege pagina's heeft.</li></ul> <p>De illustratie-instellingen in printereigenschappen kunnen niet juist zijn voor het soort taak die u wilt afdrukken:</p> <ul style="list-style-type: none"><li>● Probeer in printereigenschappen een andere illustratie-instelling. Zie voor het verkrijgen van toegang tot printereigenschappen "Printereigenschappen (driver)".</li></ul> <p>De printerdriver kan eventueel niet werken voor het soort taak die u wilt afdrukken.</p> <ul style="list-style-type: none"><li>● Probeer een andere printerdriver (software) zoals de driver voor de HP LaserJet III. <b>Opmerking:</b> Het gebruik van een andere driver verwijderd toegang tot sommige functies van het apparaat.</li></ul>
Paginaformaat is veranderd	<p>Indien het document werd gemaakt terwijl er een oudere of andere printerdriver (printersoftware) of printereigenschapsinstellingen in de software zijn, kan het paginaformaat veranderen wanneer er wordt geprobeerd met uw nieuwe printerdriver of instellingen af te drukken. Probeer het volgende om dit probleem te elimineren:</p> <ul style="list-style-type: none"><li>● Maak documenten en druk ze af met dezelfde printerdriver (printersoftware) en dezelfde printereigenschapsinstellingen ongeacht de HP LaserJet Printer waarnaar u aan het afdrukken bent.</li><li>● Verander uw printereigenschapsinstellingen. Probeer om de resolutie, het papierformaat, de lettertype-instellingen en andere instellingen te veranderen. Zie "Printereigenschappen (driver)".</li></ul>

## Problemen met de afgedrukte pagina (wordt vervolgd)

---

Probleem	Oplossing
----------	-----------

---

Illustratiekwaliteit	<p>De illustratie-instellingen zijn wellicht niet geschikt voor uw afdructaak.</p> <ul style="list-style-type: none"><li>● Controleer de illustratie-instellingen in printereigenschappen en stel ze waar nodig bij, zoals de resolutie. Zie "Printereigenschappen (driver)".</li><li>● Probeer een andere printerdriver (software) zoals de driver voor de HP LaserJet III. <b>Opmerking:</b> Het gebruik van een andere driver verwijdert toegang tot sommige functies van het apparaat.</li></ul>
----------------------	--

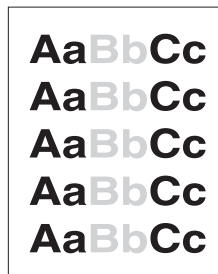
---

## Kwaliteit verbeteren

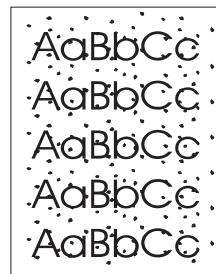
Dit gedeelte biedt informatie over de volgende onderwerpen:

- Voorbeelden van afdrukfouten
- Verbeteren van afdrukfouten

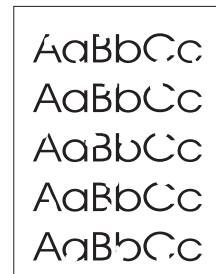
### Voorbeelden van afdrukfouten



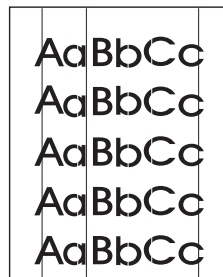
Lichte of vage afdruk



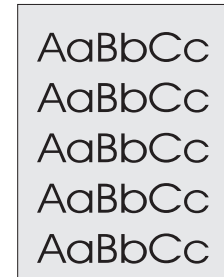
Toner-spikkels



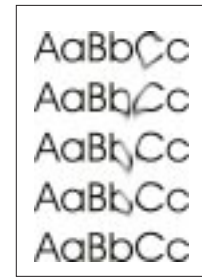
Weggefallen plekken



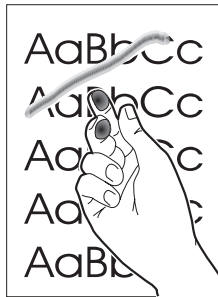
Verticale lijnen



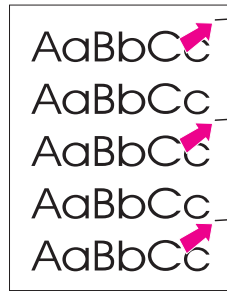
Grijze achtergrond



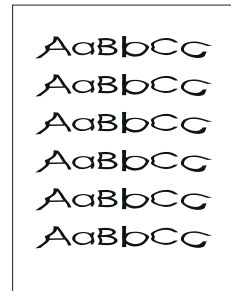
Toner-vegen



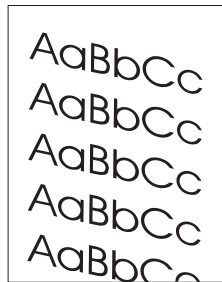
Losse toner



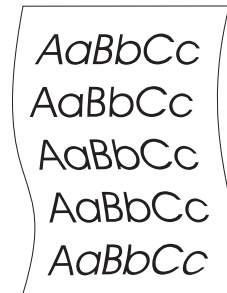
Steeds terugkerende verticale defecten



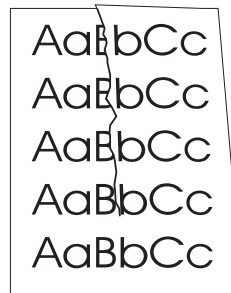
Vervormde lettertekens



Scheef afgedrukte pagina



Omkrullen of golven



Kreukels of plooiën

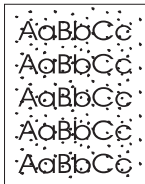
## Verbeteren van afdrukfouten

### Lichte of vage afdruk



- De toner is bijna op. U kunt wellicht de levensduur van de toner-cassette tijdelijk verlengen. Zie "Toner-cassettebeheer".
- Het papier voldoet eventueel niet aan de papier-specificaties van HP (het papier is bijvoorbeeld te vochtig of te ruw). Zie "Papierspecificaties voor de printer".
- Indien de hele pagina licht is, is de instelling van de afdrukdensiteit te licht of is EconoMode misschien ingeschakeld. Stel de afdrukdensiteit bij en schakel EconoMode in printereigenschappen uit. Zie "Afdrukken met EconoMode (tonerbesparing)".

### Toner-spikkels



- Het papier kan eventueel niet aan de papierspecificaties van HP voldoen (het papier is bijvoorbeeld te vochtig of te ruw). Zie "Papierspecificaties voor de printer".
- Het kan nodig zijn dat de printer moet worden schoongemaakt. Zie "Schoonmaken van de printer" of "Schoonmaken van de papierbaan".

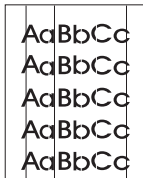
### Weggevalen plekken



- Eén enkel vel papier kan beschadigd zijn. Probeer de taak opnieuw.
- De vochtigheidsinhoud van het papier is ongelijk of het papier heeft vochtige plekken op het oppervlak. Probeer met nieuw papier af te drukken. Zie "Papierspecificaties voor de printer".
- De partij papier is slecht. Productiemethoden kunnen veroorzaken dat bepaalde plekken toner weigeren. Probeer een ander soort of merk papier.
- De toner-cassette kan defect zijn. Zie "Toner-cassettebeheer".

### Opmerking

Indien deze stappen het probleem niet verhelpen, neem dan contact op met een HP-erkende dealer of servicevertegenwoordiger.



### Verticale lijnen

- De fotogevoelige trommel in de toner-cassette is waarschijnlijk gekrast. Plaats een nieuwe HP toner-cassette in de printer. Zie "Vervangen van de toner-cassette".



### Grijze achtergrond

- Verminder de afdrukdensiteitsinstelling. Dit vermindert schaduw op de achtergrond. Ga naar deze instelling onder "Printereigenschappen (driver)".
- Vervang het papier met papier van lichter basisgewicht. Zie "Papierspecificaties voor de printer".
- Controleer de omgeving van de printer; erg droge (lage vochtigheid) condities kunnen de schaduw op de achtergrond verhogen.
- Plaats een nieuwe toner-cassette van HP in de printer. Zie "Vervangen van de toner-cassette".



### Toner-vegen

- Indien er toner-vegen aan de voorkant van het papier verschijnen, kunnen de papiergeleiders vuil zijn. Veeg de papiergeleiders met een pluisvrije doek af. Zie "Onderdelen van de printer" of "Schoonmaken van de printer".
- Controleer de papiersoort en -kwaliteit.
- Probeer of het vervangen van de toner-cassette helpt. Zie "Vervangen van de toner-cassette".



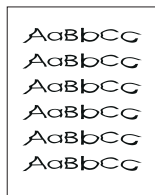
### Losse toner

- Maak de binnenkant van de printer schoon. Zie "Schoonmaken van de printer".
- Controleer de papiersoort en -kwaliteit. Zie "Papierspecificaties voor de printer".
- Probeer of het vervangen van de toner-cassette helpt. Zie "Vervangen van de toner-cassette".



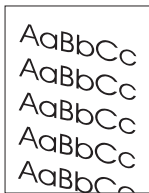
### Steeds terugkerende verticale defecten

- De toner-cassette kan beschadigd zijn. Plaats een nieuwe HP toner-cassette in de printer indien er zich een steeds terugkerende markering op dezelfde plaats op de pagina voordoet. Zie "Vervangen van de toner-cassette".
- Er kan toner op de interne onderdelen van de printer zitten. Zie "Schoonmaken van de printer". Indien de fouten zich op de achterkant van de pagina voordoen, zal het probleem na het afdrukken van nog enkele pagina's waarschijnlijk verdwijnen.



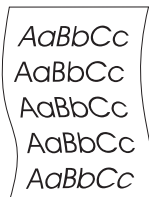
### Vervormde lettertekens

- Indien lettertekens fout worden gevormd en er holle afbeeldingen worden gemaakt, kan het papier te glad zijn. Probeer een ander soort papier. Zie "Papierspecificaties voor de printer".
- Indien lettertekens fout worden gevormd en er een golvend effect wordt gemaakt, kan de laserscanner service nodig hebben. Controleer of lettertekens op de zelftest-pagina fout worden gevormd. Indien dit het geval is, neem dan contact op met een HP-erkende dealer of servicevertegenwoordiger. Zie "Service en ondersteuning".



### Scheef afgedrukte pagina

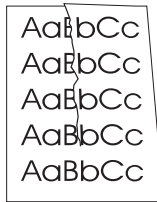
- Zorg ervoor dat het papier en ander afdruk materiaal, juist is geladen en dat de geleiders niet te nauw of te wijd ten opzichte van de papierstapel zijn afgesteld. Zie "Papier in de printer laden".
- De papierinvoerbak kan te vol zijn. Zie "Papier in de printer laden".
- Controleer de papiersoort en -kwaliteit. Zie "Papierspecificaties voor de printer".



### Omkrullen of golven

- Controleer de papiersoort en -kwaliteit. Zowel een hoge temperatuur als een hoge vochtigheid veroorzaken dat het papier gaat golven. Zie "Papierspecificaties voor de printer".
- Het papier kan te lang in de papierinvoerbak hebben gelegen. Draai de papierstapel in de bak om. Probeer ook om het papier in de papierinvoerlade 180° te draaien.
- Probeer via de vlakke papieruitvoerbaan af te drukken. Zie "Papieruitvoerbanen".





### **Kreukels of plooiën**

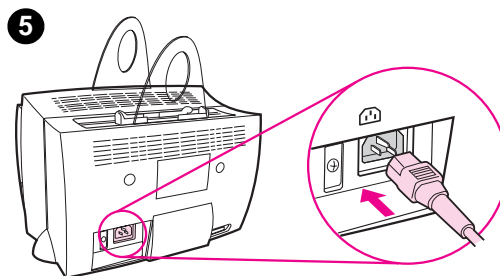
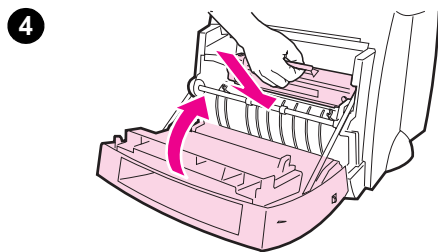
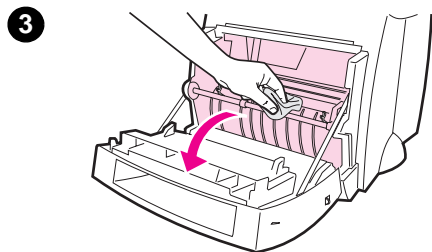
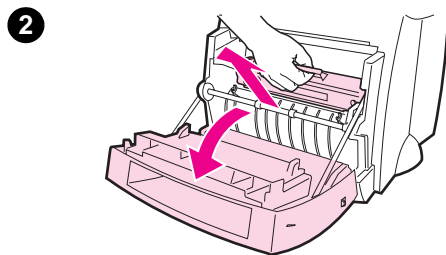
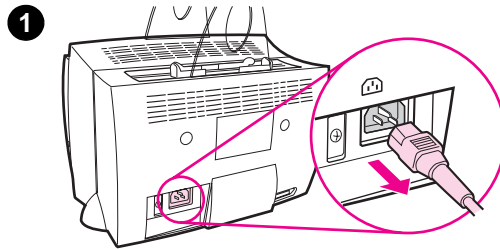
- Zorg ervoor dat het papier juist is geladen. Zie "Papier in de printer laden".
- Controleer de papiersoort en -kwaliteit. Zie "Papierspecificaties voor de printer".
- Probeer via de vlakke papieruitvoerbaan af te drukken. Zie "Papieruitvoerbanen".
- Draai de papierstapel in de lade om of probeer het papier 180° in de uitvoerbak te draaien.

## Schoonmaken van de printer

Tijdens het afdrucken kunnen papier-, toner- en stofdeeltjes zich binnenin de printer verzamelen. Deze opeenhoping kan na verloop van tijd afdrukkwaliteitsproblemen veroorzaken, zoals toner-spikkels of vegen. De printer heeft twee schoonmaakwijzen die dit soort problemen kunnen corrigeren en voorkomen:

- Schoonmaken van het toner-cassettegedeelte
- Schoonmaken van de papierbaan

## Schoonmaken van het toner-cassettegedeelte



Schoonmaken van het toner-cassettegedeelte is niet op regelmatige basis nodig. Bepaal vóór het schoonmaken of er overmatige toner in het compartiment aanwezig is.

### WAARSCHUWING!

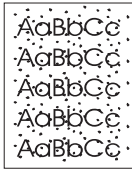
Zet de printer vóór het schoonmaken uit, door de voedingskabel uit het stopcontact te trekken en wacht tot de printer is afgekoeld.

- 1 Zet de printer uit door de voedingskabel uit het stopcontact te trekken en wacht tot de printer is afgekoeld.
- 2 Open de voorklep van de printer en verwijder de toner-cassette.

### VOORZICHTIG

Stel de toner-cassette niet langer dan een paar minuten aan licht bloot om schade te voorkomen. Bedek de toner-cassette, waar nodig. Raak ook de zwarte sponsrol binnenin de printer niet aan. Doet u dit wel, dan kunt u de printer beschadigen.

- 3 Veeg al het achtergebleven vuil met een pluisvrije **droge** doek weg van het papierbaangedeelte en de toner-cassetteruimte.
- 4 Zet de toner-cassette terug en sluit de voorklep van de printer.
- 5 Steek de voedingskabel weer in de printer.



## Schoonmaken van de papierbaan

Deze handelwijze gebruikt papier van kopieerkwaliteit om stof en toner van de papierbaan te verwijderen. Gebruik geen bankpostpapier of ruw papier. Pas deze handelwijze toe indien er tonerspikkels of stippen op het afgedrukte papier voorkomen. Deze handelwijze produceert een pagina met toner-afval die weggegooid moet worden.

- 1 Zorg ervoor dat de printer papier heeft.
- 2 Zorg ervoor dat de printer in de stand Klaar staat.
- 3 Druk de knop **Start** in en houd deze gedurende 20 seconden ingedrukt (indien de knop binnen 20 seconden wordt losgelaten stelt de printer zich opnieuw in). Papier wordt door de printer gevoerd.

---

### Opmerking

Na de knop **Start** gedurende 20 seconden te hebben ingedrukt, knipperen alle drie de printerlichtjes tot de schoonmaakprocedure klaar is.

---

## Papierstoringen in de printer oplossen

Nu en dan komt papier tijdens een afdruktaak vast te zitten. Hier volgen sommige oorzaken:

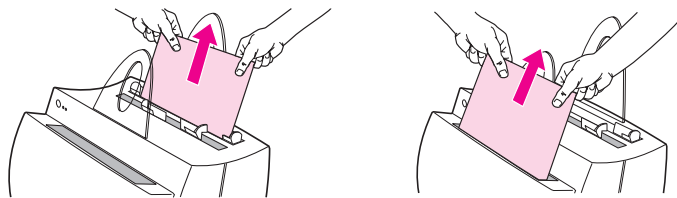
- De papierinvoerladen zijn verkeerd geladen en te vol. Zie "Papier in de printer laden".
- De papieruitvoerbaan is tijdens het afdrucken veranderd, in plaats van vóór het afdrucken.
- Er wordt afdrukmateriaal gebruikt dat niet aan de specificaties van HP voldoet. Zie "Papierspecificaties voor de printer".

### Opmerking

**Haal al het papier altijd uit de papierinvoerlade en zet de stapel recht wanneer er nieuw papier wordt toegevoegd.** Dit helpt om te voorkomen dat meer vellen papier tegelijkertijd door de printer worden gevoerd en het vermindert papierstoringen. Zie de sticker die u op de printer plaatste toen u de apparatuur installeerde.

U wordt door een fout in de software en door de lichtjes op het besturings-paneel van de printer van een papierstoring in kennis gesteld. Zie "Printer lichtjespatronen".

### Typische plaatsen voor papierstoringen



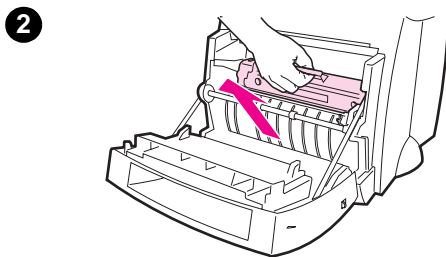
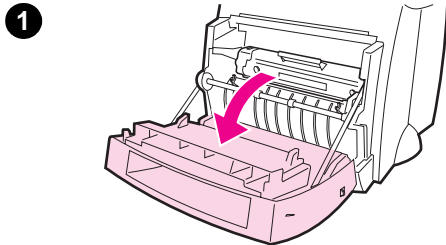
- **Toner-cassettegedeelte:** Zie "Verwijderen van een vastzittende pagina".
- **Papierinvoerladegebieden:** Indien de pagina nog uit de papierinvoerlade steekt, trekt u de pagina uit de papierinvoerlade tot deze volledig is verwijderd. Zie "Verwijderen van een vastzittende pagina", indien de pagina op deze manier niet kan worden verwijderd.
- **Papieruitvoerbanen:** Indien het papier uit de papieruitvoerbak of -baan steekt, trekt u het eruit tot het volledig is verwijderd. Zie "Verwijderen van een vastzittende pagina", indien de pagina op deze manier niet kan worden verwijderd.

### Opmerking

Losse toner kan na een papierstoring in de printer achterblijven. Dit verdwijnt nadat een paar pagina's zijn afgedrukt.

## Verwijderen van een vastzittende pagina

Indien de scanner aan de printer is verbonden kan het nodig zijn om de printer aan de rand van het werkkoppervlak te zetten, op zodanig wijze, dat de voorklep over de rand hangt en deze helemaal kan openen.



- 1 Open de voorklep van de printer. Verwijder het papier, indien dit kan worden gedaan zonder de toner-cassette te verwijderen; zie stap 3. Ga anders door met stap 2.
- 2 Verwijder de toner-cassette en leg hem terzijde, na hem met een stuk papier te hebben bedekt.

---

### VOORZICHTIG

In dit gedeelte kunnen papierstoringen losse toner op de pagina achterlaten. Indien u toner op uw kleding krijgt, was deze dan in koud water. *Heet water zet de toner permanent in de stof vast.*

---

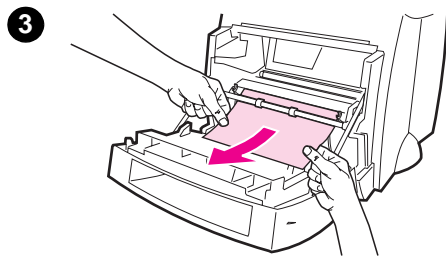
---

### VOORZICHTIG

Stel de toner-cassette niet langer dan een paar minuten aan licht bloot, om schade te voorkomen. Bedek hem met een stuk papier.

---

**Wordt vervolgd op de volgende pagina.**



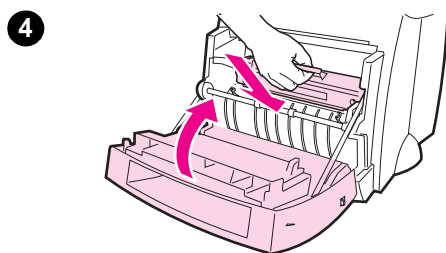
- 3 Pak de meest zichtbare kant van het papier met beide handen vast (met inbegrip van het midden) en trek het voorzichtig uit de printer.

---

**Opmerking**

Indien het papier scheurt, zie "Papierstoring: verwijderen van gescheurde stukken papier".

---



- 4 Plaats de toner-cassette terug en sluit de voorklep van de printer nadat het vastzittende papier is verwijderd.

---

**Opmerking**

Controleer de printerkabel en de voedingsaansluitingen en zie erop toe dat deze goed vast zitten, indien u de printer aan de rand van het werkoppervlak moest zetten om de scanner ruimte te geven.

---

Het kan nodig zijn om de printer opnieuw in te stellen nadat een papierstoring is opgelost. Zie "Opnieuw instellen van de printer".

---

**Opmerking**

Haal al het papier uit de printer-invoerbak en zet de stapel recht wanneer papier wordt toegevoegd.

---

## Papierstoring: verwijderen van gescheurde stukken papier

Soms kan een stuk vastzittend papier scheuren wanneer het wordt verwijderd. Gebruik de volgende procedure om alle kleine stukjes papier te verwijderen die in de printer zijn achtergebleven.

- 1 Zorg ervoor dat de toner-cassette in de printer is geplaatst en dat de voorklep van de printer gesloten is.
- 2 Zet de printer uit en vervolgens weer aan. Terwijl de printer opnieuw start, bewegen de rollen de stukjes papier vooruit.

---

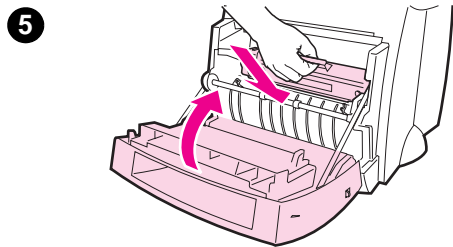
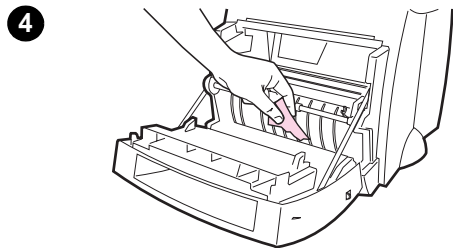
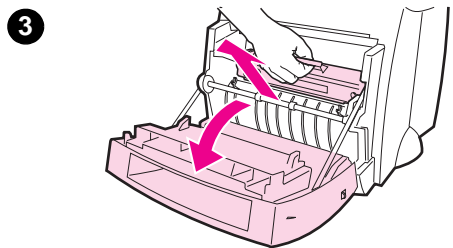
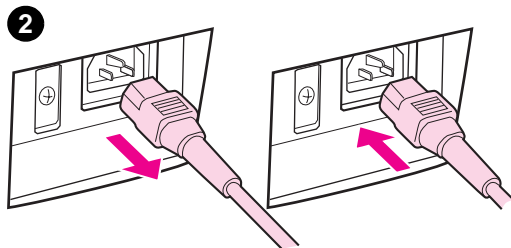
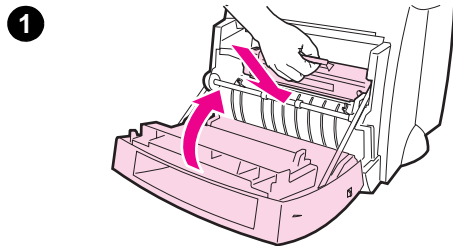
### Opmerking

Printers die door 220-240 V worden gevoed kunnen met de schakelaar aan en uit worden gezet. Zie "Uitzetten van de voeding".

---

- 3 Open de voorklep van de printer en verwijder de toner-cassette.
- 4 Verwijder de stukjes papier.
- 5 Plaats de toner-cassette opnieuw in de printer en sluit de voorklep van de printer.

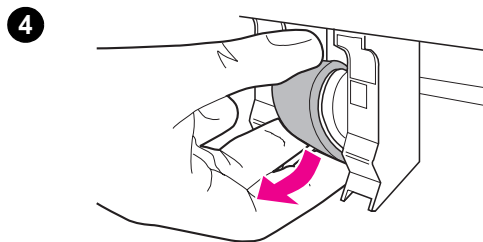
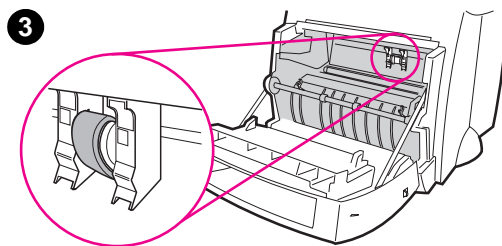
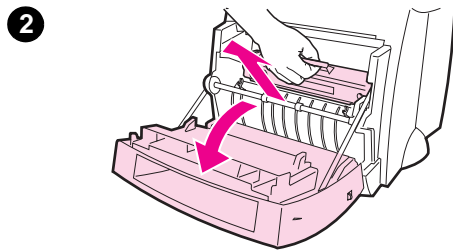
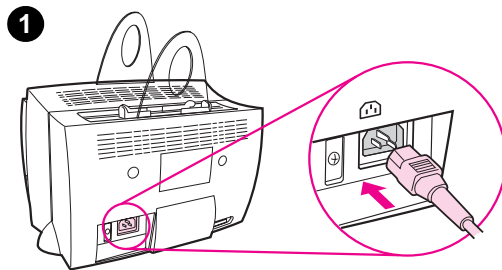
Herhaal stap 1 tot en met 5 indien het papier niet uit de printer te voorschijn komt.





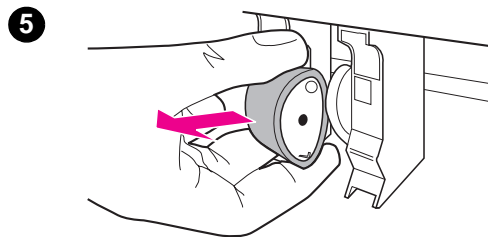
## Vervangen van de papiergrijprol

Indien de printer regelmatig papier fout grijpt (er wordt geen papier doorgevoerd of er wordt meer dan één vel doorgevoerd), kan het nodig zijn om de papiergrijprol schoon te maken of te vervangen. Zie "Accessoires en bestelinformatie" om een nieuwe papiergrijprol te bestellen.

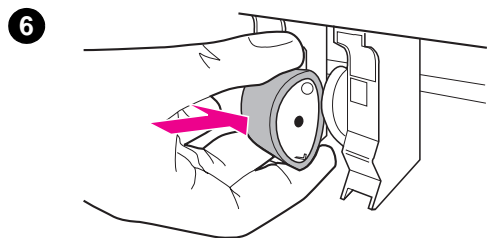


- 1 Trek de voedingskabel uit de printer en laat de printer afkoelen.
- 2 Open de voorklep en verwijder de toner-cassette.
- 3 Bepaal de positie van de papiergrijprol.
- 4 Draai de onderkant van de papiergrijprol naar de voorkant van de printer.

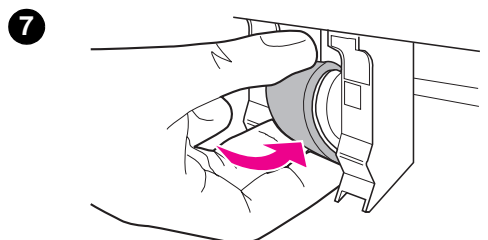
**Wordt vervolgd op de volgende pagina.**



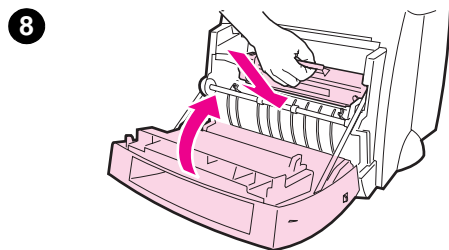
5 Trek de papiergrijprol voorzichtig recht naar buiten.



6 Plaats het nieuwe onderdeel in de sleuf van de oude papiergrijprol.



7 Draai de onderkant van de nieuwe papier-grijprol naar de achterkant van de printer.



8 Plaats de toner-cassette opnieuw in de printer en sluit de voorklep.

---

**Opmerking**

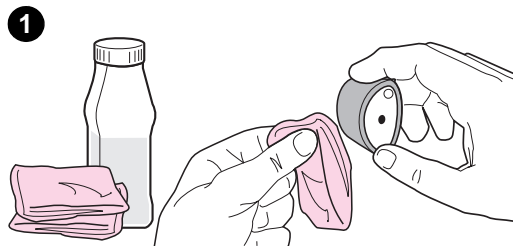
Sluit de printer aan om hem weer aan te zetten.

---

## Schoonmaken van de papiergrijprol

Volg de onderstaande instructies indien u de papiergrijprol wilt schoonmaken in plaats van deze te vervangen:

Verwijder de papiergrijprol zoals beschreven in "Vervangen van de papiergrijprol".



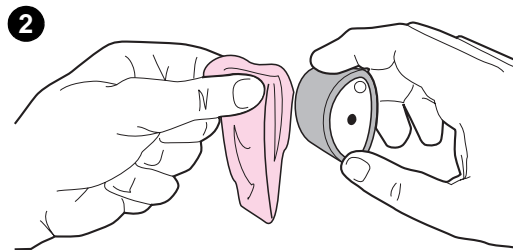
- 1 Doop een pluisvrije doek in schoonmaakalcohol en veeg de rol schoon.

---

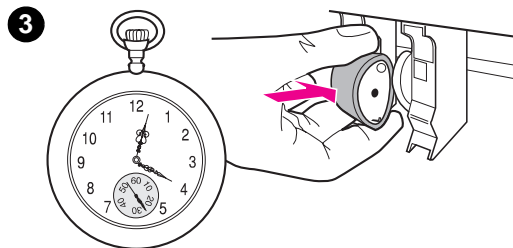
### WAARSCHUWING!

Alcohol is brandbaar. Houd schoonmaakalcohol en de doek uit de buurt van open vuur. Laat de alcohol volledig drogen, alvorens de printer te sluiten en de voedingskabel aan te sluiten.

---



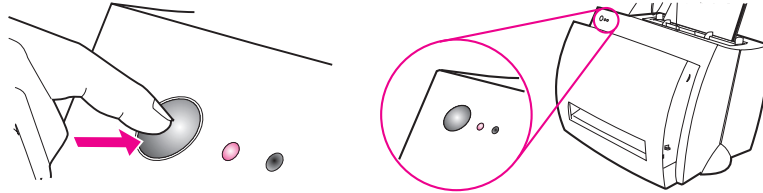
- 2 Veeg de papiergrijprol met een droge pluisvrije doek af om losgekomen vuil te verwijderen.



- 3 Laat de papiergrijprol volledig drogen, alvorens hem opnieuw in de printer te installeren.

## Opnieuw instellen van de printer

Druk op de knop **Start** op het bedieningspaneel van de printer en houd deze gedurende 5 seconden ingedrukt om de printer opnieuw in te stellen.



# 6 Service en ondersteuning

Dit hoofdstuk geeft informatie over de volgende onderwerpen:

- Beschikbaarheid
- Het verkrijgen van hardwareservice
- Richtlijnen voor het opnieuw inpakken van de printer
- Service-informatieformulier
- HP-ondersteuning
- Verkoop- en servicekantoren over de hele wereld

## Beschikbaarheid

HP heeft allerlei service- en ondersteuningsopties over de hele wereld. De beschikbaarheid van deze programma's hangt af van waar u woont.

## Het verkrijgen van hardwareservice

Als uw hardware tijdens de garantieperiode stukgaat, biedt HP de volgende ondersteuningsopties:

- **HP-reparatieservice:** HP zorgt ervoor dat de machine opgehaald wordt, repareert het en zendt het binnen 5-10 dagen terug, afhankelijk van waar u woont.
- **HP geautoriseerde serviceleverancier:** U kunt de machine naar een plaatselijke bevoegde serviceleverancier retourneren.
- **Expres-omruil:** HP bezorgt u op de volgende werkdag een herstelde permanente vervangingsprinter als uw telefoongesprek vóór 14.00u Pacific Standard Time ontvangen wordt (alleen in de V.S. en Canada).

## Richtlijnen voor het opnieuw inpakken van de printer

- Indien mogelijk, sluit afdrukvoorbeelden bij en 5-10 vellen papier of ander materiaal dat niet goed afdruckte.
- Verwijder en houd alle DIMM's (geheugen) die op de printer geïnstalleerd zijn. Zie "DIMM's verwijderen".
- Verwijder de scanner.
- Verwijder en houd alle kabels en optionele accessoires die op de printer geïnstalleerd zijn.

---

**VOORZICHTIG** Statische elektriciteit kan DIMM's beschadigen. Als u met DIMM's omgaat, draag dan een geaarde anti-statische polsband of raak de buitenkant van het anti-statische DIMM-pakket regelmatig aan en raak daarna het metaal van de printer aan.

---

- Verwijder en bewaar de toner-cassette.

---

**VOORZICHTIG** Om beschadiging van de toner-cassette te voorkomen bergt u de cassette in zijn oorspronkelijke verpakking op of berg hem zó op dat hij niet aan licht blootstaat.

---

- Gebruik, indien mogelijk, de oorspronkelijke verpakking en het verpakkingsmateriaal. *U bent verantwoordelijk voor schade tijdens verzending, veroorzaakt als resultaat van onvoldoende verpakking.* Als u het verpakkingsmateriaal van de printer al weggegooid hebt, neem dan contact op met een plaatselijke postservice voor informatie over het opnieuw verpakken van de printer.
- Sluit een volledige kopie van het Service-informatieformulier bij. Zie "Service-informatieformulier".
- HP beveelt aan dat de apparatuur verzekerd wordt voor verzending.





## HP-ondersteuning

Onze dank voor uw aankoop. Met uw product ontvangt u verscheidene ondersteuningsservices van Hewlett-Packard en van onze dienstverlenings-partners zodat u snel en op professionele wijze de gewenste resultaten bereikt.

Houd het modelnummer, serienummer, de aankoopdatum en probleem-beschrijving klaar voor de vertegenwoordiger van HP-ondersteuning.

De volgende ondersteuningsinformatie is beschikbaar:

- Klantenondersteuning en hulp bij reparatie van het product (V.S. en Canada)
- Europees Klantenondersteuningscentrum
- Online-diensten
- Software-hulpprogramma's en elektronische informatie verkrijgen
- HP directe bestelling voor accessoires of toebehoren
- HP Support Assistant CD
- HP-service-informatie
- HP-ondersteuningspakket
- HP FIRST

### **Klantenondersteuning en hulp bij reparatie van het product (V.S. en Canada)**

Bel (1) (208) 323-2551 maandag t/m vrijdag van 6.00 u. tot 22.00 u. en zaterdag van 9.00 u. tot 16.00 u. (Standard Mountain Time), kosteloos tijdens de garantieperiode. Uw normale interlokale telefoonkosten worden echter wel berekend. Zit dicht bij uw systeem en houd het serienummer klaar als u belt.

Telefoonhulp na de garantie is beschikbaar om vragen over uw product te beantwoorden. Bel (1) (900) 555-1500 (\$2,50\* per minuut, maximumkosten \$25,00 per gesprek, alleen in de V.S.) of bel 1-800-999-1148 (\$25\* per gesprek, Visa of MasterCard, V.S. en Canada) maandag t/m vrijdag van 6.00 u. tot 22.00 u. en zaterdag van 9.00 u. tot 16.00 u. (Standard Mountain Time). *De kosten lopen alleen op als u met een ondersteuningstechnicus verbonden wordt. \*Prijswijzigingen voorbehouden.*

## Europees Klantenondersteuningscentrum

### Taal en in-het-land-zelf-opties beschikbaar

Open maandag t/m vrijdag van 8.30-18.00 u., CET (Centraal-Europese tijd)

HP biedt kosteloze telefonische ondersteuningsservice tijdens de garantieperiode. Als u een van de onderstaande telefoonnummers belt, wordt u met een snel reagerend team verbonden, dat u graag wil helpen. Als u ondersteuning nodig hebt nadat uw garantie verlopen is, kunt u via hetzelfde telefoonnummer ondersteuning krijgen tegen betaling. De kosten worden per-geval berekend. Als u HP belt, houd de volgende informatie dan klaar: naam van het product en serienummer, aankoopdatum en een beschrijving van het probleem.

### Engels

Ierland: (353) (1) 662-5525

Engeland: (44) (171) 512-5202

### Nederlands

Internationaal: (44) (171) 512-5202

België: (32) (2) 626-8806

Nederland: (31) (20) 606-8751

### Frans

Frankrijk: (33) (01) 43-62-3434

België: (32) (2) 626-8807

Zwitserland: (41) (84) 880-1111

### Duits

Duitsland: (49) (180) 525-8143

Oostenrijk: (43) (1) 0660-6386

### Noors

Noorwegen: (47) 2211-6299

### Deens

Denemarken: (45) 3929-4099

### Fins

Finland: (358) (9) 0203-47288

**Wordt vervolgd op de volgende pagina.**

**Zweeds**

Zweden: (46) (8) 619-2170

**Italiaans**

Italië: (39) (2) 264-10350

**Spaans**

Spanje: (34) (90) 232-1123

**Portugees**

Portugal: (351) (1) 441-7199

**Ondersteuningsnummers in-het-land-zelf:** Als u ondersteuning nodig hebt nadat uw garantie verlopen is, meer reparatieservices voor producten of als uw land hieronder niet vermeld staat, raadpleegt u "Verkoop- en servicekantoren over de hele wereld".

Argentinië 787-8080

Australië (61) (3) 272-8000

Brazilië 022-829-6612

Canada (1) (208) 323-2551

Chili 800-360999

China (86) (10) 65053888-5959

Filipijnen (63) (2) 894-1451

Griekenland (30) (1) 689-6411

Hongarije (36) (1) 343-0310

Hongkong (852) 800-96-7729

India (91) (11) 682-6035

(91) (11) 682-6069

Indonesië (62) (21) 350-3408

Korea (82) (2) 3270-0700

Korea buiten Seoul, bel (82) (080) 999-0700

Maleisië (60) (3) 295-2566

Mexico (Mexico City) 01 800-22147

Mexico (buiten Mexico City) 01 800-90529

Nieuw-Zeeland (64) (9) 356-6640

**Wordt vervolgd op de volgende pagina.**

Polen	(48) (22) 37-5065
Portugal	(351) (1) 301-7330
Rusland	(7) (95) 923-5001
Singapore	(65) 272-5300
Taiwan	(886) (02) 717-0055
Thailand	66 (2) 661-4011-4
Tsjechische Republiek	(420) (2) 613-07-310
Turkije	(90) (212) 224-5925

## Online-diensten

Om 24-uur per dag toegang te krijgen tot informatie over uw modem raden wij de volgende diensten aan:

### World Wide Web URL

Printerdrivers, bijgewerkte HP-printersoftware plus product- en ondersteuningsinformatie kunnen via de volgende URL's worden verkregen:

in de V.S. <http://www.hp.com/support/lj1100>

in Europa <http://www2.hp.com>

Printerdrivers kunnen op de volgende plaatsen verkregen worden:

in Korea <http://www.hp.co.kr>

in Taiwa <http://www.hp.com.tw>

of de plaatselijke driver-weblocatie <http://www.dds.com.tw>

### America Online

America Online/Bertelsmann is beschikbaar in de V.S., Frankrijk, Duitsland en Engeland. Printerdrivers, bijgewerkte HP-printersoftware en ondersteunings-documentatie voor hulp bij het beantwoorden van uw vragen over welke HP-producten beschikbaar zijn. Gebruik het sleutelwoord HP om met uw tour te beginnen, of bel 1-800-827-6364 voorkeursklant no. 1118 om u te abonneren. In Europa belt u het toepasselijke nummer zoals hieronder vermeld:

Duitsland 0180 531 31 64

Engeland 0800 279 1234

Frankrijk ++353 1 704 90 00

Oostenrijk 0222 58 58 485

Zwitserland 0848 80 10 11

### CompuServe™

Printerdrivers, bijgewerkte HP-printersoftware en interactief delen van technische informatie met andere leden is beschikbaar op de "HP Gebruikersforums" (GO HP) van CompuServe of bel 1-800-524-3388 en vraag naar vertegenwoordiger no. 51 om u te abonneren. (CompuServe is ook beschikbaar in Engeland, Frankrijk, België, Zwitserland, Duitsland en Oostenrijk.)

## **Software-hulpprogramma's en elektronische informatie verkrijgen**

Printerdrivers verkrijgen.

### **V.S. en Canada**

**Telefoon:** (1) (970) 339-7009

**Per post:** Hewlett-Packard Co.

P.O. Box 1754

Greeley, CO 80632

V.S.

**Fax:** (1) (970) 330-7655

### **Azië-Verre-Oosten**

Neem contact op met Fulfill Plus op nummer (65) 740-4477 (Hongkong, Indonesië, Filipijnen, Maleisië of Singapore). Voor Korea belt u (82) (2) 3270-0805 of (82) (2) 3270-0893.

### **Australië, Nieuw-Zeeland en India**

Voor Australië and Nieuw-Zeeland belt u (61) (2) 565-6099.

Voor India belt u (91) (11) 682-6035.

### **Europa**

Bel (44) (142) 986-5511.

## **HP directe bestelling voor accessoires of toebehoren**

Bel 1-800-538-8787 (V.S.) of 1-800-387-3154 (Canada).

## **HP Support Assistant CD**

Dit ondersteuningshulpmiddel biedt een uitvoerig online-informatiesysteem voor technische en productinformatie over HP-producten. Om u op deze driemaandelijke service te abonneren in de V.S. of Canada belt u 1-800-457-1762. In Hongkong, Indonesië, Maleisië of Singapore belt u Fulfill Plus op nummer (65) 740-4477.

## HP-service-informatie

Om HP-Geautoriseerde Servicediensten te vinden belt u 1-800-243-9816 (V.S.) of 1-800-387-3867 (Canada).

## HP-ondersteuningspakket

Bel 1-800-835-4747 (alleen in de V.S.) Voor alle andere plaatsen neemt u contact op met een erkende dealer.

## HP FIRST

HP FIRST-fax levert gedetailleerde informatie over het oplossen van problemen voor gewone software en tips voor het oplossen van problemen voor uw HP-product. Bel via een drukknoptelefoon en vraag om drie documenten per gesprek. Deze documenten worden naar de door u gekozen fax verzonden.

Australië	(61) (0) 3 9272 2627
België (Vlaams)	0800 1 1906
België (Frans)	0800 1 7043
Canada	1-800-333-1917
China	+86 (0) 10 6505-5280
Denemarken	800 10453
Duitsland	0130-0810061
Engeland	0800-960271
Engels (buiten Engeland)	+31 20 681-5792
Filipijnen	+65 275-7251
Finland	0800 13134
Frankrijk	0800-905900
Hongkong	(852) 2506-2422
Hongarije	(36) (1) 252-4647
India	91 (0) (11) 682-6031
Indonesië	62 (0) 21 352-2044
Italië	1678-59020
Korea	+82 (0) 02 769-0543

**Wordt vervolgd op de volgende pagina.**

Maleisië	+60 (0) 3 298-2478
Nederland	0800-0222420
Nieuw-Zeeland	+64 (0) 09 356-6642
Noorwegen	800-11319
Oostenrijk	0660-8128
Portugal	05 05 313342
Singapore	+65 275-7251
Spanje	900 993123
Taiwan	(886) (2) 719-5589
Thailand	+66 (2) 661-3511
Verenigde Staten	1 (800) 333-1917
Zweden	020 79-5743
Zwitserland (Duits)	0800-551527
Zwitserland (Frans)	0800-551526



## Verkoop- en servicekantoren over de hele wereld

Alvorens een HP-verkoop- en servicekantoor te bellen moet u het juiste Klanten-ondersteuningscentrum-telefoonnummer opbellen dat in de "HP Ondersteunings"-sectie vermeld staat. Producten moeten niet naar onderstaande kantoren geretourneerd worden.

### Argentinië

Hewlett-Packard Argentina S.A.  
Montañeses 2140/50/60  
1428 Buenos Aires  
Telefoon: (54) (1) 787-7100  
Fax: (54) (1) 787-7213

### Australië

Hewlett-Packard Australia Ltd.  
31-41 Joseph Street  
Blackburn, VIC 3130  
Telefoon: (61) (3) 272-2895  
Fax: (61) (3) 898-7831  
Hardware-reparatiecentrum:  
Telefoon: (61) (3) 272-8000  
Verlengde garantie-ondersteuning:  
Telefoon: (61) (3) 272-2577  
Klanteninformatiecentrum:  
Telefoon: (61) (3) 272-8000

### België

Hewlett-Packard Belgium S.A. NV  
Boulevard de la Woluwe-Woluwedal  
100-102  
B-1200 Brussel  
Telefoon: (32) (2) 778-31-11  
Fax: (32) (2) 763-06-13

### Brazilië

Edisa Hewlett-Packard SA  
Alameda Rio Negro 750  
06454-050 Alphaville - Barueri-SP  
Telefoon: (55) (11)-7296-8000

### Canada

Hewlett-Packard (Canada) Ltd.  
17500 Trans Canada Highway  
South Service Road  
Kirkland, Québec H9J 2X8  
Telefoon: (1) (514) 697-4232  
Fax: (1) (514) 697-6941

Hewlett-Packard (Canada) Ltd.  
5150 Spectrum Way  
Mississauga, Ontario L4W 5G1  
Telefoon: (1) (905) 206-4725  
Fax: (1) (905) 206-4739

### Chili

Hewlett-Packard de Chile  
Avenida Andres Bello 2777 of. 1  
Los Condes  
Santiago, Chile

### China

China Hewlett-Packard Co. Ltd.  
Level 5, West Wing Office  
China World Trade Center  
No. 1, Jian Guo Men Wai Avenue  
Beijing 100004  
Telefoon: (86) (10) 6505-3888, x. 5450  
Fax: (86) (10) 6505-1033  
Hardware-reparatiecentrum en Verlengde  
garantie-ondersteuning:  
Telefoon: (86) (10) 6262-5666, x. 6101/2  
(86) (10) 6261-4167

### Colombia

Hewlett-Packard Colombia  
Calle 100 No. 8A -55  
Torre C Oficina 309  
Bogotá, Colombia

## Denemarken

Hewlett-Packard A/S  
Kongevejen 25  
DK-3460 Birkerød  
Denemarken  
Telefoon: (45) 3929 4099  
Fax: (45) 4281-5810

## Duitsland

Hewlett-Packard GmbH  
Herrenberger Straße 130  
71034 Böblingen  
Telefoon: (49) (180) 532-6222  
(49) (180) 525-8143  
Fax: (49) (180) 531-6122

## Engeland

Hewlett-Packard Ltd.  
Cain Road  
Bracknell  
Berkshire RG12 1HN  
Telefoon: (44) (134) 436-9222  
Fax: (44) (134) 436-3344

## Finland

Hewlett-Packard Oy  
Piispankalliontie 17  
FIN-02200 Espoo  
Telefoon: (358) (9) 887-21  
Fax: (358) (9) 887-2477

## Frankrijk

Hewlett-Packard France  
42 Quai du Point du Jour  
F-92659 Boulogne Cedex  
Telefoon: (33) (146) 10-1700  
Fax: (33) (146) 10-1705

## Griekenland

Hewlett-Packard Hellas  
62, Kifissias Avenue  
GR-15125 Maroussi  
Telefoon: (30) (1) 689-6411  
Fax: (30) (1) 689-6508

## Hongarije

Hewlett-Packard Magyarország Kft.  
Erzsébet királyné útja 1/c.  
H-1146 Budapest  
Telefoon: (36) (1) 461-8111  
Fax: (36) (1) 461-8222  
Hardware-reparatiecentrum:  
Telefoon: (36) (1) 343-0312  
Klanteninformatiecentrum:  
Telefoon: (36) (1) 343-0310

## India

Hewlett-Packard India Ltd.  
Paharpur Business Centre  
21 Nehru Place  
New Delhi 110 019  
Telefoon: (91) (11) 647-2311  
Fax: (91) (11) 646-1117  
Hardware-reparatiecentrum en Verlengde  
garantie-ondersteuning:  
Telefoon: (91) (11) 642-5073  
(91) (11) 682-6042

## Italië

Hewlett-Packard Italiana SpA  
Via Giuseppe di Vittorio, 9  
Cernusco Sul Naviglio  
I-20063 (Milano)  
Telefoon: (39) (2) 921-21  
Fax: (39) (2) 921-04473

## Korea

Hewlett-Packard Korea  
25-12,  
Yoido-dong, Youngdeungpo-ku  
Seoul 150-010  
Telefoon: (82) (2) 769-0114  
Fax: (82) (2) 784-7084  
Hardware-reparatiecentrum:  
Telefoon: (82) (2) 3270-0700  
(82) (2) 707-2174 (DeskJet)  
(82) (2) 3270-0710 (Hardware)  
Verlengde garantie-ondersteuning:  
Telefoon: (82) (2) 3770-0365 (Werkbank)  
(82) (2) 769-0500 (Ter plaatse)

## México

Hewlett-Packard de México, S.A. de C.V.  
Prolongación Reforma No. 700  
Lomas de Santa Fe  
01210 México, D.F.  
Telefoon: 01-800-22147  
Buiten Mexico City  
Telefoon: 01-800-90529

## Midden Oosten/Afrika

ISB HP Response Center  
Hewlett-Packard S.A.  
Rue de Veyrot 39  
P.O. Box 364  
CH-1217 Meyrin - Geneva  
Zwitserland  
Telefoon: (41) (22) 780-4111

## Nederland

Hewlett-Packard Nederland  
BV Startbaan 16  
NL-1187 XR Amstelveen  
Postbox 667  
NL-1180 AR Amstelveen  
Telefoon: (31) (020) 606-87-51  
Fax: (31) (020) 547-7755

## Nieuw-Zeeland

Hewlett-Packard (NZ) Limited  
Ports of Auckland Building  
Princes Wharf, Quay Street  
P.O. Box 3860  
Auckland  
Telefoon: (64) (9) 356-6640  
Fax: (64) (9) 356-6620  
Hardware-reparatiecentrum en Verlengde  
garantie-ondersteuning:  
Telefoon: (64) (9) 0800-733547  
Klanteninformatiedienst:  
Telefoon: (64) (9) 0800-651651

## Noorwegen

Hewlett-Packard Norge A/S  
Postboks 60 Skøyen  
Drammensveien 169  
N-0212 Oslo  
Telefoon: (47) 2273-5600  
Fax: (47) 2273-5610

## Oostenrijk

Hewlett-Packard GmbH  
Liebiggasse 1  
A-1222 Wenen  
Telefoon: (43) (1) 25000-555  
Fax: (43) (1) 25000-500

## Polen

Hewlett-Packard Polska  
Al. Jerozolimskic 181  
02-222 Warschau  
Telefoon: (48-22) 608-77-00  
Fax: (48-22) 608-76-00

## Rusland

AO Hewlett-Packard  
Business Complex Building #2  
129223, Moskou, Prospekt Mira VVC  
Telefoon: (7) (95) 928-6885  
Fax: (7) (95) 974-7829

## Singapore

Hewlett-Packard Singapore  
(Sales) Pte Ltd  
450 Alexandra Road  
Singapore (119960)  
Telefoon: (65) 275-3888  
Fax: (65) 275-6839  
Hardware-reparatiecentrum en Klanten  
informatiecentrum:  
Telefoon: (65) 272-5300  
Verlengde garantie-ondersteuning:  
Telefoon: (65) 272-5333

## Spanje

Hewlett-Packard Española, S.A.  
Carretera de la Coruña km 16.500  
E-28230 Las Rozas, Madrid  
Telefoon: (34) (1) 626-1600  
Fax: (34) (1) 626-1830

## Taiwan

Hewlett-Packard Taiwan Ltd.  
8th Floor  
337, Fu-Hsing North Road  
Taipei, 10483  
Telefoon: (886) (02) 717-0055  
Fax: (886) (02) 514-0276  
Hardware-reparatiecentrum, bel:  
Noord (886) (02) 717-9673  
Centraal (886) (04) 327-0153  
Zuid (886) (080) 733-733  
Contact voor Verlengde garantie-  
ondersteuning:  
Telefoon: (886) (02) 714-8882

## Thailand

Hewlett-Packard (Thailand) Ltd.  
23-25/f Vibulthani Tower II  
3199 Rama 4 Rd, Klongtan  
Klongtoey, Bangkok 10110  
Thailand  
Telefoon: (66) (2) 661-3900-34  
Fax: (66) (2) 661-3935-37  
Hardware-reparatiecentrum:  
Telefoon: (66) (2) 661-3900  
ext. 6001/ 6002  
Klanteninformatiedienst:  
Telefoon: (66) (2) 661-3900  
ext. 3211, 3232

## Tsjechische Republiek

Hewlett-Packard s. r. o.  
Novodvorská 82  
CZ-14200 Praha 4  
Telefoon: (42) (2) 613-07111  
Fax: (42) (2) 471-7611

## Turkije

Hewlett-Packard Company  
Bilgisayar Ve ölçüm Sistemleri AS  
19 Mayıs Caddesi Nova  
Baran Plaza Kat: 12  
80220 Sisli-Istanbul  
Telefoon: (90) (212) 224-5925  
Fax: (90) (212) 224-5939

## Venezuela

Hewlett-Packard de Venezuela S.A.  
Los Ruices Norte  
3A Transversal  
Edificio Segre Caracas 1071  
Telefoon: (58) (2) 239-4244  
Fax: (58) (2) 239-3080

# A

## Printerspecificaties

Dit hoofdstuk geeft informatie over de volgende onderwerpen:

- Specificaties
- Naleving FCC-voorschriften
- Milieuvriendelijk productiebeleidprogramma
- Datablad materiaalveiligheid
- Wettelijke voorschriften

# Specificaties

## Printerspecificaties

---

### Milieuspecificaties

---

Gebruiksomgeving	Met de printer aangesloten op een stopcontact: <ul style="list-style-type: none"><li>● Temperatuur: 10 °C tot 32,5 °C (50 °F tot 90,5 °F)</li><li>● Vochtigheidsgraad: 20%-80% (geen condensatie)</li></ul>
------------------	---

---

Omgeving voor opslag	Met de stekker van de printer uit het stopcontact: <ul style="list-style-type: none"><li>● Temperatuur: 0 °C tot 40 °C (32 °F tot 104 °F)</li><li>● Vochtigheidsgraad: 10%-90% (geen condensatie)</li></ul>
----------------------	---

---

### Geluid

---

Geluidsniveau	Tijdens het afdrukken: geluidsniveau van 6,1 Bels (volgens ISO 9296) (HP LaserJet 1100 getest bij 8 ppm (pagina's per minuut)) <ul style="list-style-type: none"><li>● Geluidsdrukkniveau (omstanderspositie): 46 dB</li><li>● Geluidsdrukkniveau (bedieningspositie): 55 dB</li></ul> Tijdens standby en sluimermodus: geen geluid
---------------	---

---

### Elektrische specificaties

---

Voedingsvereisten	<ul style="list-style-type: none"><li>● 100-120V (+/-10%), 50/60 Hz (+/-2); 127V, 60Hz NOM</li></ul> <b>of</b> <ul style="list-style-type: none"><li>● 220V (+/-10%), 50/60 Hz (+/-2 Hz)</li><li>● 220-240V (+/-10%), 50 Hz (+/-2 Hz)</li></ul>
-------------------	---

---

Stroomverbruik	<ul style="list-style-type: none"><li>● Tijdens het afdrukken: 170 Watt (gemiddeld)</li><li>● Tijdens standby and sluimermodus: 6 Watt</li></ul>
----------------	--

---

Minimaal aanbevolen circuitcapaciteit	4,5A bij 115V; 2,3A bij 230V
---------------------------------------	------------------------------

---

## Printerspecificaties (wordt vervolgd)

---

### Specificaties

---

Afmetingen	<ul style="list-style-type: none"><li>● Breedte: 367 mm (14,5 inch)</li><li>● Diepte: 325 mm (12,8 inch)</li><li>● Hoogte: 378 mm (14,9 inch)</li></ul>
------------	---

---

Gewicht (met geïnstalleerde cassette)	7,3 kg (16,1 lbs.)
---------------------------------------	--------------------

---

### Printercapaciteiten en -klassering

---

Afdruksnelheid	8 pagina's per minuut ("Letter"-formaat papier)
----------------	---

---

Capaciteit van de papierinvoerbak	125 vellen normaal papier van 20 lbs. (75 g/m <sup>2</sup> ) of maximaal 10 enveloppen
-----------------------------------	--

---

Capaciteit van de papieruitvoerbak	125 normaal gewicht papier van 20 lbs. (75 g/m <sup>2</sup> )
------------------------------------	---

---

Minimum papierformaat	76 x 127 mm (3 x 5 inch)
-----------------------	--------------------------

---

Maximum papierformaat	216 x 356 mm (8,5 x 14 inch)
-----------------------	------------------------------

---

Basisgeheugen	4 Mb ROM en 2 Mb RAM
---------------	----------------------

---

Geheugenuitbreiding	Eén DIMM-sleuf beschikbaar voor een DIMM van 4, 8 of 16 Mb RAM
---------------------	--

---

Afdrukresolutie	600 dots per inch (dpi)
-----------------	-------------------------

---

Bedrijfscyclus	7000 enkelzijdige pagina's per maand
----------------	--------------------------------------

---

## Naleving FCC-voorschriften

Deze apparatuur werd getest en voldoet aan de limieten van een klasse B digitaal apparaat, conform Deel 15 van de FCC-voorschriften. Deze limieten zijn ontworpen om redelijke bescherming te verschaffen tegen schadelijke storing met een woonhuisinstallatie. Deze apparatuur genereert, gebruikt en kan radiofrequentie-energie uitstralen. Als hij niet geïnstalleerd en gebruikt wordt overeenkomstig de instructies, kan hij schadelijke storing aan radiocommunicaties veroorzaken. Er bestaat echter geen garantie dat storing niet voor zal komen in een bepaalde installatie. Als deze apparatuur schadelijke storing aan radio- of televisie-ontvangst veroorzaakt, hetgeen vastgesteld kan worden door het apparaat aan en uit te zetten, wordt de gebruiker aangeraden de storing te verhelpen met behulp van een van de volgende maatregelen:

- Richt de ontvangstantenne opnieuw of zet hem op een andere plaats.
- Vergroot de afstand tussen het apparaat en de ontvanger.
- Sluit het apparaat op een stopcontact aan op een ander circuit dan dat van waar de ontvanger staat.
- Vraag uw dealer of een ervaren radio-/TV-technicus.

---

### Opmerking

Alle veranderingen of modificaties aan de printer, die niet uitdrukkelijk door HP goedgekeurd zijn kunnen het recht van de gebruiker ongeldig maken deze apparatuur te gebruiken.

Het gebruik van een beveiligde interface-kabel is vereist om aan de klasse B- limieten van Deel 15 van de FCC-voorschriften te voldoen.

---



## Milieuvriendelijk productiebeleidprogramma

### Het milieu beschermen

De Hewlett-Packard Company richt zich erop kwaliteitsproducten te vervaardigen die milieuvriendelijk zijn. Deze HP LaserJet Printer werd ontworpen met verscheidene kenmerken om het impact op ons milieu te minimaliseren.

### Deze HP LaserJet Printer elimineert:

#### Ozonproductie

De printer gebruikt oplaadrollen in het elektrofotografische proces en genereert daardoor geen merkbaar ozongas (O<sub>3</sub>).

### Het ontwerp van deze HP LaserJet Printer vermindert het volgende:

#### Energieverbruik

Energieverbruik daalt naar slechts 6 W als het op laag-verbruik (PowerSave)-modus staat ingesteld. Dit bespaart niet alleen natuurlijke hulpbronnen, maar bespaart u ook geld zonder dat de hoge prestaties aangetast worden. Dit product heeft de ENERGY STAR-toekenning ontvangen. ENERGY STAR is een vrijwillig programma dat in het leven geroepen werd om de ontwikkeling van energiebesparende kantoorproducten te bevorderen. ENERGY STAR is een in de Verenigde Staten geregistreerd handelsmerk van de Amerikaanse EPA.



Als een ENERGY STAR -partner heeft Hewlett-Packard Company vastgesteld dat dit product voldoet aan de ENERGY STAR Richtlijnen voor energiebesparing.

### **Tonerverbruik**

De EconoMode gebruikt aanzienlijk minder toner hetgeen de levensduur van de toner-cassette kan verlengen.

### **Papierverbruik**

Afhankelijk van het type softwareprogramma dat gebruikt wordt, kunt u verzoeken dat een aantal pagina's van uw document op één blad papier afgedrukt wordt. Deze afdrukmogelijkheid die ook wel N-op-een-vel heet en het handmatig dubbelzijdig afdrucken van de printer kan papierverbruik en de eisen die aan natuurlijke hulpbronnen gesteld worden, verlagen.

## **Het ontwerp van deze HP LaserJet Printer maakt het recyclen gemakkelijker van:**

### **Plastic**

Plastic onderdelen hebben markeringen volgens internationale normen, die het gemakkelijker maken plastic voor recycle-doeleinden te identificeren wanneer de printer afgedankt wordt.

### **Toner-cassettes van HP**

In veel landen kan de toner-cassette of -cilinder aan HP teruggezonden worden door middel van het HP Planeetpartners Toner-cassette-recyclenprogramma. Dit gemakkelijk te gebruiken programma is beschikbaar in meer dan 20 landen. Meertalige programma-informatie en -instructies worden bij elke nieuwe HP-toner-cassettedoos geleverd.

## **Informatie over het recycleprogramma voor toner-cassettes van HP**

Sinds 1990 heeft het programma voor het recyclen van HP LaserJet toner-cassettes meer dan 12 miljoen gebruikte toner-cassettes ingezameld, die anders over de hele wereld op de vuilnishoop zouden zijn beland. De HP LaserJet toner-cassettes gaan naar een verzamelcentrum en worden daarna los vervoerd naar onze recyclenpartners die de cassette-onderdelen uit elkaar halen om te recyclen. Na een grondige kwaliteitsinspectie worden kleine onderdelen zoals moeren, schroeven en klemmen opnieuw gebruikt in nieuwe cassettes. De overige materialen worden afgescheiden en in ruwe materialen omgezet om door andere industrieën gebruikt te worden om verscheidene bruikbare producten te maken. Meer dan 95% bij gewicht van elke teruggezonden cassette wordt opnieuw gebruikt voor recyclen. Voor nadere informatie in de V.S., bel (1) (800) (340-2445) of bezoek de HP LaserJet Supplies-weblocatie op <http://www.ljsupplies.com/planetpartners>. Klanten buiten de V.S. kunnen het plaatselijke HP Verkoop- en Servicekantoor bellen voor verdere informatie over het HP Planeetpartners LaserJet-toner-cassette-recyclenprogramma.

### **Papier**

In deze printer kan kringlooppapier gebruikt worden als dit aan de richtlijnen voldoet die zijn vermeld in de *HP LaserJet Printer Family Paper Specification Guide*. Zie "Accessoires en bestelinformatie" voor de *HP LaserJet Printer Family Paper Specification Guide* bestelinformatie. In deze printer kan kringlooppapier gebruikt worden volgens DIN 19 309.

## Datablad materiaalveiligheid

De Toner-cassette/Cilinder MSDS is verkrijgbaar op de HP LaserJet Supplies-weblocatie op <http://www.ljsupplies.com/planetpartners/datasheets.html>. Als u geen Internet-toegang hebt, probeer dan de HP FIRST (Fax Information Retrieval Support Technology) in de V.S. te bellen op nummer (1) (800) 231-9300. Gebruik indexnummer 7 om een lijst van de Toner-cassette/Cilindermateriaal/Chemische veiligheidsdatabladeren te krijgen. Klanten die niet in de V.S. wonen kunnen de voorkant van deze handleiding raadplegen voor juiste telefoonnummers en -informatie.

## Wettelijke voorschriften

<b>Conformiteitsverklaring</b>	
overeenkomstig ISO/IEC-richtlijn 22 en EN45014	
<b>Naam fabrikant:</b>	Hewlett-Packard Company
<b>Adres fabrikant:</b>	11311 Chinden Boulevard Boise, Idaho 83714-1021, V.S.
<b>verklaart dat het product</b>	
<b>Naam product:</b>	HP LaserJet 1100
<b>Modelnummer:</b>	C4224A
<b>Productopties:</b>	ALLE
<b>conformeert aan de volgende productspecificaties:</b>	
Veiligheid:	IEC 950:1991+A1+A2+A3+A4 / EN 60950:1992+A1+A2+A3+A4 IEC 825-1:1993 / EN 60825-1:1994 Klasse 1 (Laser/LED)
EMC:	CISPR 22:1993+A1 / EN 55022:1994 Klasse B <sup>1</sup> EN 50082-1:1992 IEC 801-2:1991 / prEN 55024-2:1992 - 4 kV CD, 8 kV AD IEC 801-3:1984 / prEN 55024-3:1991 - 3 V/m IEC 801-4:1988 / prEN 55024-4:1992 - 0,5 kV signaaldraden 1,0 kV spanningsdraden IEC 1000-3-2:1995 / EN61000-3-2:1995 IEC 1000-3-3:1994 / EN61000-3.3:1995 FCC-titel 47 CFR, deel 15 klasse B <sup>2</sup> / ICES-003, uitgave 2 / VCCI-2 <sup>1</sup> AS / NZS 3548:1992 / CISPR 22:1993 klasse B <sup>1</sup>
<b>Aanvullende informatie:</b>	
Het hierin genoemde product voldoet aan de vereisten van de volgende richtlijnen en draagt bijgevolg de CE-markering:	
het EMC-directief 89/336/EEC	
de richtlijn betreffende laag voltage 73/23/EEC	
Het product is getest in een typische configuratie met PC-systemen van Hewlett-Packard.	
Dit apparaat voldoet aan deel 15 van de FCC-voorschriften. De werking ervan is aan de volgende twee voorwaarden onderworpen: (1) het is niet toegestaan dat dit apparaat schadelijke storingen veroorzaakt en (2) dit apparaat moet alle storingen opvangen, inclusief storingen die ongewenste werking kunnen veroorzaken.	
<b>ALLEEN voor informatie over naleving neemt u contact op met:</b>	
Contact in Australië:	Product Regulations Manager, Hewlett-Packard Australia Ltd., 31-41 Joseph Street, Blackburn, Victoria 3130, Australia
Europees contact:	Uw plaatselijke Hewlett-Packard Verkoop- en Servicekantoor of Hewlett-Packard GmbH, Department HQ-TRE / Standards Europe, Herrenberger Straße 130, D-71034 Böblingen (FAX: +49-7031-14-3143)
Contact in de Verenigde Staten:	Product Regulations Manager, Hewlett-Packard Company, PO Box 15 Mail Stop 160, Boise, ID 83707-0015 (Telefoon: 208-396-6000)

## Laser-veiligheidsverklaring

Het CDRH (Center for Devices and Radiological Health) van de Amerikaanse FDA (Food and Drug Administration) heeft wettelijke voorschriften van kracht doen worden voor laserproducten die sinds 1 augustus 1976 vervaardigd zijn. Naleving hiervan is verplicht voor producten die in de Verenigde Staten verkocht worden. De printer is gecertificeerd als een laserproduct van "Klasse 1" onder de Uitstralingsnorm van de Amerikaanse DHHS (Department of Health and Human Services) in het kader van de Wet op Uitstralingscontrole voor Gezondheid en Veiligheid (Radiation Control for Health and Safety Act) van 1968.

Aangezien de uitstraling die binnen de printer afgegeven wordt volledig begrensd is door de beschermende buitenkant en uitwendige omhulsels, kan de laserstraal niet ontsnappen gedurende enige fase van normale werking door de gebruiker.

### WAARSCHUWING!

Het gebruiken van bedieningen, het maken van aanpassingen of het uitvoeren van procedures die niet in deze gebruikershandleiding beschreven zijn kunnen tot blootstelling aan gevaarlijke uitstraling leiden.

## Koreaanse EMI-verklaring

사용자 안내문 (B급 기기)  
이 기기는 비업무용으로 전자파차폐결정을 받은  
가정용 기기로서, 주거지역에서는 물론 모든 지역에서  
사용될 수 있습니다.

# **Laserverklaring voor Finland**

## **LASERTURVALLISUUS**

### **LUOKAN 1 LASERLAITE**

#### **KLASS 1 LASER APPARAT**

HP LaserJet 1100 -laserkirjoitin on käyttäjän kannalta turvallinen luokan 1 laserlaite. Normaalisissa käytössä kirjoittimen suojakotelointi estää lasersäteen pääsyn laitteen ulkopuolelle.

Laitteen turvallisuusluokka on määritetty standardin EN 60825-1 (1993) mukaisesti.

#### **VAROITUS!**

Laitteen käyttäminen muulla kuin käyttöohjeessa mainitulla tavalla saattaa altistaa käyttäjän turvallisuusluokan 1 ylittävälle näkymättömälle lasersäteilylle.

#### **VARNING!**

Om produkten används på annat sätt än vad som angivits i bruksanvisningen, kan användaren utsättas för osynlig laserstrålning, som överskrider gränsen för laserklass 1.

#### **HUOLTO**

HP LaserJet 1100 -kirjoittimen sisällä ei ole käyttäjän huollettavissa olevia kohteita. Laitteen saa avata ja huoltaa ainoastaan sen huoltamiseen koulutettu henkilö. Tällaiseksi huoltotoimenpiteeksi ei katsota väriainekasetin vaihtamista, paperiradan puhdistusta tai muita käyttäjän käsikirjassa lueteltuja, käyttäjän tehtäväksi tarkoitettuja ylläpitotoimia, jotka voidaan suorittaa ilman erikoistyökaluja.

#### **VARO!**

Mikäli kirjoittimen suojakotelo avataan, olet alttiina näkymättömälle lasersäteilylle laitteen ollessa toiminnassa. Älä katso säteeseen.

#### **VARNING!**

Om laserskrivarens skyddshölje öppnas då skrivaren används, kan användaren utsättas för osynlig laserstrålning. Titta inte på strålen.

Tiedot laitteessa käytettävän laseriodin säteilyominaisuuksista:

Aallonpituus 770-795 nm

Teho 5 mW

Luokan 3B laser





# B

## Papierspecificaties

Dit hoofdstuk geeft informatie over de volgende onderwerpen:

- Papierspecificaties voor de printer
- Ondersteunde papierformaten (printer)
- Richtlijnen voor papiergebruik

## Papierspecificaties voor de printer

De HP LaserJet Printers produceren uitstekende afdrukkwaliteit. Deze printer accepteert verscheidene afdrukmaterialen, zoals losse vellen (inclusief kringlooppapier) enveloppen, etiketten, transparanten, velijnpapier en speciaal papier. Eigenschappen zoals gewicht, grein en vochtigheidsgraad zijn belangrijke factoren die printerprestatie en uitvoerkwaliteit beïnvloeden.

De printer kan verscheidene papiersoorten en ander afdruk materiaal gebruiken, overeenkomstig de richtlijnen in deze handleiding. Papier dat niet aan deze richtlijnen voldoet kan de volgende problemen veroorzaken:

- Slechte afdrukkwaliteit
- Een groter aantal papierstoringen
- Voortijdige slijtage van de printer waardoor reparaties vereist zijn

Gebruik alleen papier en afdruk materiaal van het merk HP voor het verkrijgen van de beste resultaten. Hewlett-Packard Company kan het gebruik van andere merken niet aanbevelen. HP kan de kwaliteit ervan niet beïnvloeden of controleren, aangezien het geen HP-producten zijn.

Het is mogelijk dat papier aan alle richtlijnen in deze handleiding voldoet en toch geen bevredigende resultaten oplevert. Dit kan het gevolg zijn van onjuiste behandeling, onaanvaardbare temperatuur- en vochtigheidsniveaus of andere variabele waarden waarover Hewlett-Packard geen controle heeft.

Voordat u grote hoeveelheden papier aanschaft, verzekert u zich ervan dat het papier aan de eisen voldoet, zoals deze in deze handleiding en in de *HP LaserJet Printer Family Paper Specification Guide* vermeld zijn. (Voor het bestellen van deze gids, raadpleegt u "Accessoires en bestelinformatie".) Test het papier altijd eerst voordat u er grote hoeveelheden van aanschaft.

---

**VOORZICHTIG** Het gebruik van papier dat buiten de HP-specificaties valt kan problemen voor de printer veroorzaken, hetgeen reparaties kan vereisen. Deze reparaties zijn niet door de Hewlett-Packard-garantie of service-overeenkomsten gedekt.

---

## Ondersteunde papierformaten (printer)

- **Maximum ondersteund papierformaat:** 216 bij 356 mm (8,5 bij 14 inch)
- **Minimum ondersteund papierformaat:** 76 bij 127 mm (3 bij 5 inch)

## Richtlijnen voor papiergebruik

Gebruik conventioneel 20 lbs. (75 g/m<sup>2</sup>) papier voor de beste resultaten. Wees er zeker van dat het papier van goede kwaliteit is en geen inkepingen, kerven, scheuren, vlekken, losse delen, stof, kreukels, lege plekken en omgekrulde of omgebogen zijden heeft.

Als u niet zeker weet welke soort papier u laadt (zoals bankpost of kringlooppapier), controleert u het etiket op het pak papier.

Sommige papiersoorten veroorzaken problemen met afdrukkwaliteit, papierstoringen of schade aan de printer.

Situatie	Probleem met het papier	Oplossing
Slechte afdrukkwaliteit of toneradhesie. Problemen met invoer.	Te vochtig, te ruw, te glad of gebosseleerd; verkeerd papier.	Probeer een andere papiersoort tussen 100-250 Sheffield, 4-6% vochtigheidsgraad.
Weggevalen plekken, papierstoringen, omkrullen.	Onjuist opgeslagen.	Sla het papier plat op in de vochtvrije verpakking.
Toegenomen grijze achtergrondarcering.	Te zwaar.	Gebruik lichter papier.
Overmatig omkrullen. Problemen met invoer.	Te vochtig, verkeerde greinrichting of korte greinconstructie.	Gebruik papier met lange grein. Gebruik de vlakke papier-uitvoerbaan voor het afdrucken.
Papierstoring, printerbeschadiging.	Uitsparingen of perforaties.	Gebruik geen papier met uitsparingen of perforaties.
Problemen met invoer.	Gerafelde zijden.	Gebruik papier van goede kwaliteit.

---

**Opmerking**

Gebruik geen briefhoofdpapier dat bedrukt is met inkt die niet tegen hoge temperatuur bestendig is, zoals die gebruikt worden in sommige typen thermografie.

Gebruik geen briefhoofdpapier met reliëf.

De printer gebruikt hitte en druk om toner aan het papier te hechten. Wees er zeker van dat alle gekleurde papiersorten of voorbedrukte formulieren inkten gebruiken die de printertemperatuur kunnen weerstaan (200 °C of 392 °F gedurende 0,1 seconde).

---

## Etiketten

### Etiketconstructie

Neem, als u etiketten kiest, de kwaliteit van elk onderdeel in aanmerking:

- **Zelfklevend materiaal:** Het zelfklevende materiaal moet stabiel zijn op 200 °C (392 °F), de maximumtemperatuur van de printer.
- **Schikking:** Gebruik alleen etiketvellen die tussen de etiketten niet het achterblad tonen. Etiketten kunnen losraken als er ruimte tussen de etiketten is, hetgeen ernstige papierstoringen kan veroorzaken.
- **Omkrullen:** Vóór het afdrukken moeten de etiketten vlak liggen, met niet meer dan 13 mm (0,5 inch) omkrullen toegestaan aan alle kanten.
- **Conditie:** Gebruik geen etiketten met kreukels, luchtbelletjes of andere aanwijzingen dat ze kunnen losraken.

## Transparanten

Transparanten die in de printer gebruikt worden moeten 200 °C (392 °F) kunnen weerstaan, de maximumtemperatuur van de printer.

## Enveloppen

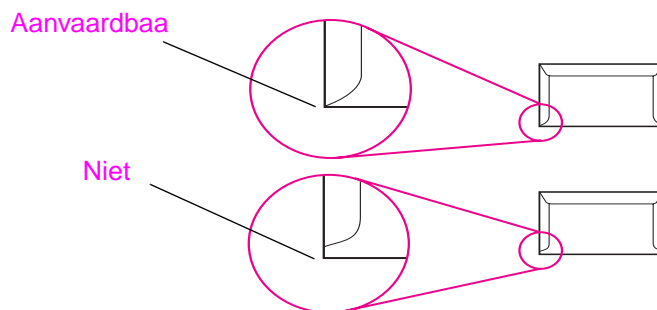
### Envelopconstructie

De envelopconstructie is van essentieel belang. De vouwen van de envelop kunnen aanzienlijk variëren, niet enkel per fabrikant, maar zelfs in een doos van dezelfde fabrikant. Het met succes afdrukken op enveloppen hangt af van de kwaliteit van de enveloppen. Als u enveloppen kiest, neem dan het volgende in acht:

- **Gewicht:** Het gewicht van het enveloppapier moet niet meer zijn dan 28 lbs. (105 g/m<sup>2</sup>), anders kan papierstoring optreden.
- **Constructie:** Vóór het afdrukken moeten de enveloppen vlak liggen met minder dan 6 mm (0,25 inch) omkrullen en mogen geen lucht bevatten. (Enveloppen die lucht insluiten kunnen problemen veroorzaken.)
- **Conditie:** Verzekert dat de enveloppen niet gekreukeld, gescheurd of op andere manier beschadigd zijn.
- **Afmetingen:** Van 90 bij 160 mm (3,5 bij 6,3 inch) tot 178 bij 254 mm (7 bij 10 inch).

### Dubbelzijdige enveloppen met naad

Bij de constructie met een dubbelzijdige naad heeft de envelop verticale naden aan beide zijden, in plaats van diagonale naden. Deze stijl kreukelt gemakkelijker. Controleer of de naad helemaal doorloopt tot de hoek van de envelop, zoals onderstaand afgebeeld.



## **Enveloppen met zelfklevende plakstrips of flappen**

Enveloppen met een zelfklevende plakstrip die verwijderd moet worden of met meer dan één flap die gevouwen moet worden om te sluiten, moeten kleefmateriaal gebruiken die de hitte en druk in de printer kunnen weerstaan: 200 °C (392 °F). De extra flappen en plakstrippen kunnen kreukelen, plooiën of papierstoringen veroorzaken.

## **Envelopopslag**

Juiste envelopopslag draagt bij aan goede afdrukkwaliteit. Enveloppen moeten plat opgeslagen worden. Als lucht opgesloten wordt in een envelop vormt dit een luchtbel, die de envelop kan doen kreukelen tijdens het afdrukken.

## Kaarten en zwaardere afdrুকmaterialen

Veel soorten kaarten kunnen vanuit de papierinvoerlade afgedrukt worden, inclusief indexkaarten en briefkaarten. Sommige kaarten werken beter dan andere, omdat de constructie ervan beter geschikt is om door een laserprinter ingevoerd te worden.

Voor optimale printerprestaties gebruikt u geen papier dat zwaarder weegt dan 42 lbs. (157 g/m<sup>2</sup>). Papier dat te zwaar is kan verkeerd ingevoerd worden of stapelproblemen, papierstoringen, het slecht hechten van toner, slechte afdrুকwaliteit of overmatige slijtage aan de mechanismen veroorzaken.

---

### Opmerking

---

Het afdrucken op zwaarder papier kan gedaan worden als de lade niet helmaal vol is en papier wordt gebruikt dat een gladheidsfactor van 100-180 Sheffield heeft.

## Samenstelling kaarten

- **Gladheid:** kaarten van 36-42 lbs. (135-157 g/m<sup>2</sup>) moeten een gladheidsfactor van 100 á 180 Sheffield hebben. Kaarten van 16-36 lbs. (60-135 g/m<sup>2</sup>) moeten een gladheidsfactor van 100 á 250 Sheffield hebben.
- **Constructie:** Kaarten moeten vlak liggen met minder dan 5 mm (0,2 inch) omkrullen toegestaan.
- **Conditie:** Verzekert dat de kaarten niet gekreukeld, gescheurd of op andere manier beschadigd zijn.
- **Formaten:** Gebruik alleen kaarten die binnen de volgende afmetingen liggen:
  - Minimum: 76 bij 127 mm (3 bij 5 inch)
  - Maximum: 312 bij 470 mm (12,28 bij 18,5 inch)

## Richtlijnen voor kaarten

- Als kaarten omkrullen of een papierstoring veroorzaken, gebruikt u de vlakke papieruitvoerbaan om af te drukken.
- Stel de marges op ten minste 2 mm (0,08 inch) afstand van de papierzijden in.





# C

## Geheugen (DIMM's)

Dit hoofdstuk geeft informatie over de volgende onderwerpen:

- DIMM's installeren (geheugen)
- De DIMM-installatie testen
- DIMM's verwijderen

## DIMM's installeren (geheugen)

Het toevoegen van geheugen (alleen RAM) aan de HP LaserJet 1100 geeft u de mogelijkheid meer gecompliceerde afdruktaken uit te voeren.

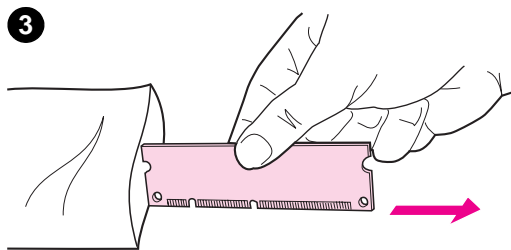
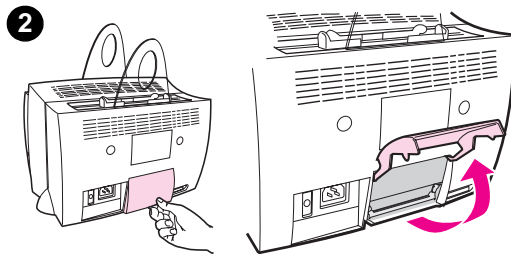
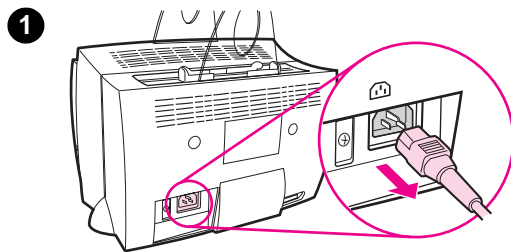
Om DIMM's te installeren volgt u onderstaande instructies:

---

### VOORZICHTIG

Een DIMM-chip (geheugen) hanteren zonder een geaarde anti-statische polsband te dragen kan de DIMM-chip beschadigen.

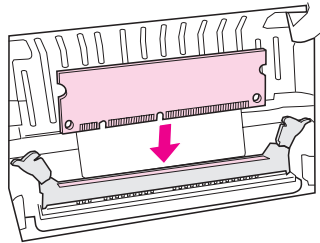
---



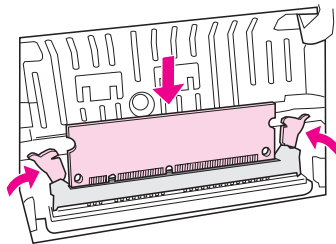
- 1 Trek de stekker van de printer uit het stopcontact.
- 2 Open de toegangsklep naar de geheugenmodules door de onderkant voorzichtig uit en omhoog te trekken, tot de klep op zichzelf steunt.
- 3 Grijp de DIMM-chip aan de bovenkant beet en neem hem uit de anti-statische zak waarin hij geleverd is.

Wordt vervolgd op de volgende pagina.

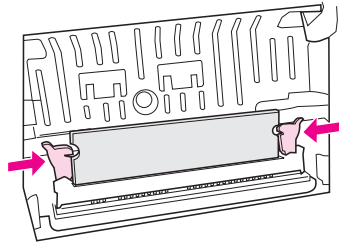
4



5



6



- 4 Plaats de DIMM-chip boven de sleuf die in de toegangsklep naar de geheugenmodules van de printer zit. De gouden contactpunten moeten naar beneden wijzen, en de uitsparingen moeten aan de linkerkant zitten.
- 5 Duw de DIMM-chip voorzichtig in de sleuf en verzeker dat hij recht en er helemaal in zit. De nokvergrendelingen moeten naar binnen draaien.
- 6 Sluit de nokvergrendelingen op hun plaats door de hendeltjes naar elkaar toe te duwen.

## De DIMM-installatie testen

Test de DIMM-installatie door een zelftest-pagina af te drukken en het "beschikbaar geheugen" te controleren dat op de pagina staat. Zie "Afdrukken van een zelftest-pagina".

## DIMM's verwijderen

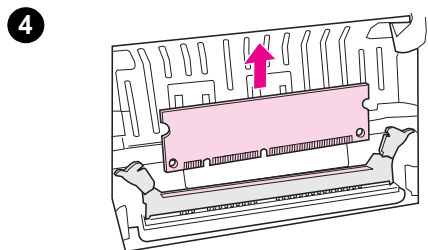
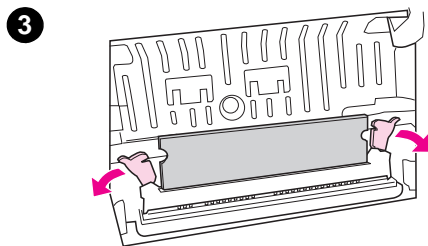
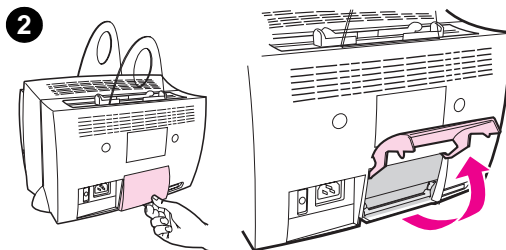
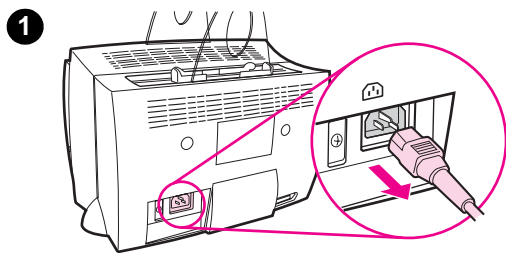
Om DIMM's te verwijderen volgt u onderstaande instructies:

---

### VOORZICHTIG

Een DIMM-chip (geheugen) hanteren zonder een geaarde anti-statische polsband te dragen kan de DIMM-chip beschadigen.

---



- 1 Trek de stekker van de printer uit het stopcontact.
- 2 Open de toegangsklep naar de geheugen-modules door de onderkant voorzichtig uit en omhoog te trekken, tot de klep op zichzelf steunt.
- 3 Ontgrendel de nokvergrendelingen door ze naar buiten te duwen.
- 4 Pak de DIMM-chip aan de bovenkant vast, trek hem voorzichtig recht omhoog en haal de chip daarna uit de printer.

---

### Opmerking

Bewaar de DIMM-chip in een anti-statisch zakje.

---



# D

## Garantie en licentie

Dit hoofdstuk geeft informatie over de volgende onderwerpen:

- Hewlett-Packard softwarelicentie-overeenkomst
- Beperkte garantieverklaring van Hewlett-Packard
- Retourneren van het product
- Beperkte garantie voor de levensduur van de toner-cassette

## Hewlett-Packard softwarelicentie-overeenkomst

LET OP: GEBRUIK VAN DE SOFTWARE IS ONDERWORPEN AAN DE SOFTWARELICENTIE-VOORWAARDEN VAN HP ZOALS HIERONDER VERMELD. DOOR DE SOFTWARE TE GEBRUIKEN GEEFT U AAN DEZE LICENTIEVOORWAARDEN TE ACCEPTEREN.

### HP SOFTWARELICENTIEVOORWAARDEN

De volgende Licentievoorwaarden bepalen uw gebruik van de bijgesloten Software, tenzij u een afzonderlijke ondertekende overeenkomst met HP hebt.

Verlening van de licentie. HP verleent u een licentie om één exemplaar van de Software te gebruiken. "Gebruik" betekent het opslaan, laden, installeren, uitvoeren of weergeven van de Software. U mag de Software niet wijzigen of enige licentie- of controlefuncties van de Software onbruikbaar maken. Als de Software gelicentieerd is voor "gelijktijdig gebruik", is gelijktijdig gebruik van de Software door meer dan het toegestane maximumaantal gebruikers verboden.

Eigendom. De Software is eigendom van en copyright-beschermd door HP of haar leveranciers. Uw licentie verleent u geen eigendomsrecht in of eigendom van de Software en is geen verkoop van enige rechten in de Software. Het is mogelijk dat de leveranciers van HP hun rechten willen beschermen als enige schending van deze Licentievoorwaarden voorkomt.

Kopieën en Bewerkingen. U mag alleen kopieën of bewerkingen van de Software maken voor archiefdoeleinden of als het kopiëren of de bewerking een essentiële stap is van het toegestane gebruik van de Software. U moet alle kennisgevingen van copyright van de oorspronkelijke Software op alle kopieën of bewerkingen reproduceren.

Niet disassembleren of ontsleutelen. U mag de Software niet disassembleren of decompileren, tenzij u voorafgaande schriftelijke toestemming van HP hebt verkregen. In sommige jurisdicties is toestemming van HP voor beperkt disassembleren of decompileren mogelijk niet vereist. Op verzoek zult u HP redelijk gedetailleerde informatie verschaffen betreffende enige of al het disassembleren of decompileren. U mag de Software niet ontsleutelen, tenzij ontsleutelen een noodzakelijk deel is voor de werking van de Software.



Overdracht. Uw licentie wordt automatisch beëindigd na overdracht van de Software. Als de overdracht plaatsvindt, moet u de Software leveren, inclusief alle kopieën en verwante documentatie, aan degene aan wie u de Software overdraagt. Degene aan wie de Software overgedragen is moet deze Licentievoorwaarden als conditie voor de overdracht aanvaarden.

Beëindiging. HP kan na kennisgeving uw licentie beëindigen wegens het niet nakomen van enige of alle Licentievoorwaarden. Na beëindiging moet u onmiddellijk de Software en alle kopieën, bewerkingen en samengestelde kopieën, in welke vorm dan ook vernietigen.

Vereisten voor het exporteren. De Software en eventuele kopieën of bewerkingen mogen niet geëxporteerd of opnieuw geëxporteerd worden in tegenstrijd met toepasselijke wetgeving of voorschriften.

Beperkte Rechten van de Amerikaanse regering. De Software en alle begeleidende documentatie werden geheel op particuliere kosten ontwikkeld. Zij worden geleverd en gelicentieerd als "commerciële computersoftware", zoals gedefinieerd in DFARS 252.227-7013 (oct 1988), DFARS 252.211-7015 (mei 1991) of DFARS 252.227-7014 (juni 1995), als "commercieel item" zoals gedefinieerd in FAR 2.101(a) (juni 1987) of als "Aan beperkingen gebonden computer-software" zoals gedefinieerd in FAR 52.227-19 (juni 1987) (of enige andere equivalente agentschapsvoorschrift of contractclausule), welke ook van toepassing mag zijn. U bezit alleen die rechten die voor dergelijke Software en alle begeleidende documentatie vastgesteld zijn door de toepasselijke DFARS of FAR-clausule of door de HP standaard software-overeenkomst voor het desbetreffende product.

## Beperkte garantieverklaring van Hewlett-Packard

### GARANTIEPERIODE:

Eén jaar na de datum van aankoop.

1. HP garandeert u, de eindgebruiker-klant, dat HP hardware, accessoires en toebehoren vrij zijn van gebreken in materiaal en vakmanschap na de datum van aankoop, tijdens de bovenvermelde periode. Als HP geïnformeerd wordt over dergelijke gebreken tijdens de garantieperiode, zal HP naar eigen goeddunken het defecte product repareren of vervangen. Vervangingsproducten kunnen nieuw of als-nieuw zijn.
2. HP garandeert u dat de software na de datum van aankoop en tijdens de bovenvermelde periode niet zal falen om programma-instructies uit te voeren wegens gebreken in materiaal en vakmanschap indien het op juiste wijze geïnstalleerd en gebruikt wordt. Als HP geïnformeerd wordt over dergelijke gebreken tijdens de garantieperiode, zal HP het software-materiaal dat de programma-instructies wegens dergelijke gebreken niet uitvoert, vervangen.
3. HP garandeert niet dat de werking van HP-producten zonder onderbreking of foutloos zullen zijn. Als HP binnen redelijke tijd niet in staat is enig product te repareren of te vervangen, hebt u recht op terugbetaling van de aankoopprijs nadat u het product geretourneerd hebt.
4. Het is mogelijk dat HP-producten vernieuwde onderdelen bevat, die qua prestatie gelijkstaan aan nieuwe onderdelen of slechts weinig gebruikt zijn.
5. De garantie geldt niet voor gebreken die het gevolg zijn van (a) onjuist of onvoldoende onderhoud of kalibratie, (b) software, interface, onderdelen of toebehoren die niet door HP geleverd zijn, (c) onbevoegde wijzigingen of misbruik, (d) gebruik buiten de gepubliceerde specificaties met betrekking tot de omgeving voor het product, of (d) onjuiste voorbereiding van de locatie of onjuist onderhoud.
6. **HP BIEDT GEEN ANDERE UITDRUKKELIJKE GARANTIE OF BEPALING, SCHRIFTELIJK OF MONDELING.** VOORZOVER TOEGESTAAN DOOR PLAATSELIJKE WET IS ELKE IMPLICIETE GARANTIE OF VOORWAARDE VAN VERKOOPBAARHEID, BEVREDIGENDE KWALITEIT OF GESCHIKTHEID VOOR EEN BEPAALD DOEL BEPERKT TOT DE TIJDSDUUR VAN DE UITDRUKKELIJKE GARANTIE ZOALS HIERBOVEN OMSCHREVEN. Sommige landen, staten of provincies staan beperkingen op de tijdsduur van een uitdrukkelijke garantie niet toe, derhalve is het mogelijk dat bovenstaande beperking of uitzondering niet op u van toepassing is. Deze garantie geeft u bepaalde wettelijke rechten en u kunt ook andere rechten hebben die van land tot land, staat tot staat of provincie tot provincie kunnen verschillen.

- 7 VOORZOVER TOEGESTAAN DOOR DE PLAATSELIJKE WET ZIJN DE RECHTSMIDDELEN IN DEZE GARANTIEVERKLARING UW ENIGE EN EXCLUSIEVE RECHTSMIDDELEN. BEHALVE ZOALS HIERBOVEN VERMELD ZAL HP OF HAAR LEVERANCIERS IN GEEN ENKEL GEVAL AANSPRAKELIJK ZIJN VOOR VERLIES VAN DATA OF VOOR DIRECTE, SPECIALE, BIJKOMSTIGE, RESULTERENDE OF ANDERE SCHADE (INCLUSIEF VERLIES VAN WINST OF DATA) DIE GEBASEERD IS OP EEN CONTRACT, BENADELING OF ANDERE OORZAAK. Sommige landen, staten of provincies staan uitzondering of beperking van bijkomstige of resulterende schade niet toe, derhalve is het mogelijk dat bovenstaande beperking of uitzondering niet op u van toepassing is.

VOOR CONSUMENTEN-TRANSACTIES IN AUSTRALIË EN NIEUW-ZEELAND: DE GARANTIE-VOORWAARDEN IN DEZE VERKLARING, BEHALVE VOORZOVER WETTELIJK TOEGESTAAN, SLUITEN NIET UIT, BEPERKEN NIET OF WIJZIGEN NIET EN ZIJN AANVULLEND AAN DE VERPLICHTE STATUTAIRE RECHTEN DIE OP DE VERKOOP VAN DIT PRODUCT AAN U VAN TOEPASSING ZIJN.

## Retourneren van het product

HP heeft een systeem voor retourneren voor klanten in Duitsland. Veel bruikbare onderdelen worden teruggewonnen, getest en opnieuw gebruikt als volledig gegarandeerde service-onderdelen. Gebruikte onderdelen worden niet in ruwe productvervaardiging geplaatst. Indien mogelijk, worden resterende onderdelen gerecycled. Voor informatie over het retourneren van producten neemt u contact op met het onderstaand adres:

Hewlett-Packard GmbH  
Wertstoffzentrum  
Fronackerstr. 30  
71063 Sindelfingen

## Beperkte garantie voor de levensduur van de toner-cassette

---

### Opmerking

---

Onderstaande garantie is van toepassing op de toner-cassette die bij deze printer geleverd werd.

HP -toner-cassettes worden gegarandeerd vrij van gebreken in materiaal en vakmanschap te zijn tot de HP -toner op is. De garantie dekt alle gebreken en storingen van een nieuwe Hewlett-Packard-toner-cassette.

#### **Hoe lang is de garantie geldig?**

De dekking is geldig tot de toner van HP op is; dan verloopt de garantie.

#### **Hoe weet ik dat de toner op is?**

De toner is op als vervaagde of lichte letters op de afgedrukte pagina verschijnen.

#### **Wat doet HP dan?**

HP zal, naar eigen goeddunken, het defecte product vervangen of de aankoopprijs vergoeden. Bevestig indien mogelijk een afdrukvoorbeeld, dat laat zien hoe de niet goed werkende cassette afdrukt.

#### **Wat dekt deze garantie niet?**

De garantie dekt geen cassettes die opnieuw opgevuld zijn, geleegd zijn, misbruikt of verkeerd gebruikt zijn of waaraan op een of andere manier geknoeid is.

#### **Hoe retourneer ik een defecte cassette?**

Als de cassette stuk blijkt te zijn, vult u het Service-informatieformulier in en bevestigt u een afdrukvoorbeeld dat het gebrek aantoonst. Stuur het formulier terug naar de plaats van aankoop, waar de cassette vervangen zal worden.

#### **Hoe zijn staats-, provinciale of landelijke wetten van toepassing?**

Deze beperkte garantie verleent u bepaalde wettelijke rechten en het is mogelijk dat u ook andere rechten hebt die van staat tot staat, provincie tot provincie of land tot land verschillen. Deze beperkte garantie is de enige garantie op de HP-toner-cassette en vervangt alle andere garanties die op dit product van toepassing zijn.

**ONDER GEEN VOORWAARDE ZAL HEWLETT-PACKARD COMPANY AANSPRAKELIJK ZIJN VOOR ENIGE BIJKOMSTIGE, RESULTERENDE, SPECIALE, INDIRECTE, ALS STRAF BEDOELDE OF EXEMPLAIRE SCHADE OF VERLIES VAN WINST VOOR ENIGE INBREUK OP DEZE GARANTIE, DAN WEL OP ANDERE MANIER.**

VOOR CONSUMENTENTRANSACTIES IN AUSTRALIË EN NIEUW-ZEELAND: DE GARANTIE-VOORWAARDEN IN DEZE VERKLARING, BEHALVE VOORZOVER WETTELIJK TOEGESTAAN, SLUITEN NIET UIT, BEPERKEN NIET OF WIJZIGEN NIET EN ZIJN AANVULLEND AAN DE VERPLICHTE STATUTAIRE RECHTEN DIE OP DE VERKOOP VAN DIT PRODUCT AAN U VAN TOEPASSING ZIJN.

# E

## Accessoires en bestelinformatie

U kunt het vermogen van de printer vergroten met optionele accessoires en toebehoren. Gebruik alleen accessoires en toebehoren die speciaal ontworpen zijn voor de HP LaserJet 1100 Printer en de HP LaserJet 1100A Printer•Copier•Scanner om u van optimale prestatie te verzekeren.

## Bestelinformatie

	Item	Beschrijving of gebruik	Bestelnummer
<b>Printergeheugen</b>	DIMM (Dual in-line memory module)	Verhoogt het vermogen van de printer om gecompliceerde afdruktaken uit te voeren. <ul style="list-style-type: none"><li>● Maximumuitbreiding: 16 Mb</li><li>● Beschikbare DIMM's:<ul style="list-style-type: none"><li>4 Mb</li><li>8 Mb</li><li>16 Mb</li></ul></li></ul>	C4135A C4136A C4137A
<b>Kabels en interface-accessoires</b>	Parallele kabels	Aansluitingsmethode van printer naar PC. <ul style="list-style-type: none"><li>● 2 meter IEEE-1284 kabel</li><li>● 3 meter IEEE-1284 kabel</li></ul>	C2945A C2946A
	Kopieereenheid/scanner voor de HP LaserJet 1100	Bevestigbare scanner exclusief voor de HP LaserJet 1100 Printer.	C4221A
<b>Toner-cassette</b>		Vervangingstoner-cassette voor de HP LaserJet 1100.	C4092A
<b>Aanvullende documentatie</b>	<i>HP LaserJet Printer Family Paper Specification Guide</i>	Een gids voor het gebruik van papier en andere afdrukmaterialen met de HP LaserJet Printers.	5021-8909
	HP LaserJet 1100A Printer•Copier•Scanner hardcopy-gebruikershandleiding	Een gedrukte en gebonden gebruikershandleiding voor de HP LaserJet 1100A Printer•Copier•Scanner. (gebruik=printer en kopieereenheid/scanner)	C4218-90942



**Bestelinformatie (wordt vervolgd)**

	<b>Item</b>	<b>Beschrijving of gebruik</b>	<b>Bestelnummer</b>
Vervangings- onderdelen	Papiergrijprol	Gebruikt om papier uit de papierinvoerlade te halen en dit door de printer voort te bewegen.	RF5-2826-000CN
	Steun voor papierinvoer voor de printer	Gebruikt om het papier te stabiliseren nadat het in de papierinvoerlade geladen is.	RB2-4020-000CN
	Steun voor papieruitvoer voor de printer	Gebruikt om het papier te stabiliseren nadat het afgedrukt is.	RB2-4021-000CN
	Steun voor papierinvoer voor de scanner	Gebruikt om het papier te stabiliseren nadat het in de scanner geladen is.	RB2-4021-000CN



# Index

## A

- Accessoires en bestelinformatie 119
  - onderdeelnummers 120
- Afdruk
  - fouten
    - printer 52
- Afdrukfouten
  - printer
    - grijze achtergrond 55
    - kreukels of plooiën 57
    - lichte of vage druk 54
    - losse toner 55
    - scheve pagina's 56
    - steeds terugkerende verticale defecten 56
    - toner tegen 55
    - toner-spikkels 54
    - verticale lijnen 55
    - vervormde tekens 56
    - weggevalen plekken 54
- Afdrukken
  - afdrukken op afdruk materiaal
    - briefhoofdpapier 21
    - enveloppen 19
    - etiketten 20
    - kaarten 22
    - transparanten 18
  - annuleren van afdruktaken 32
  - boekjes 30
  - met EconoMode (toner-besparing) 34
  - watermerken 28
- Afdrukkwaliteit
  - instellingen 33
  - probleemoplossing 52, 57
- Afdruk materiaal
  - briefhoofdpapier, afdrukken 21
  - enveloppen, afdrukken 19
  - etiketten, afdrukken 20
  - kaarten, afdrukken 22
  - printer
    - kiezen 8
  - specificaties 8, 97
  - transparanten, afdrukken 18

## Afdruktaken

- afdrukken aan beide zijden van papier 25
  - afdrukken aan beide zijden van papier, kaarten 27
  - afdrukken van boekjes 30
  - meerdere pagina's per vel 29
  - N-per-vel afdrukken 29
  - watermerken afdrukken 28
- ## Annuleren
- afdruktaken 32

## B

- ## Bedieningspaneel
- printer 4
- ## Beste kwaliteit
- printerinstellingen 33
- ## Boekjes
- afdrukken 30
- ## Briefhoofdpapier
- afdrukken 21

## C

- ## Compatibiliteit
- LaserJet III 33

## D

- ## DIMM
- installatie 106
  - verwijdering 109
- ## Duplex-afdrukken
- 25
  - Duplex-afdrukken, kaarten 27

## E

- ## EconoMode
- 34
- ## Enveloppen
- afdrukken 19
- ## Etiketten
- afdrukken 20

## F

- ## Foutberichten
- printer
    - lichtjespatronen 43
    - op scherm 46

## G

- Garantie 114
  - toner-cassette 117
- Geheugen
  - DIMM
    - installatie 106
    - testen 108
    - verkrijgbaar 108
    - verwijdering 109

## H

- Handinvoer 24
- Handmatig dubbelzijdig afdrucken 25
- Handmatig dubbelzijdig afdrucken,  
kaarten 27
- Handmatig duplex-afdrucken 25
- Handmatig duplex-afdrucken,  
kaarten 27
- Help, online- 14
- HP FIRST 79

## I

- Installatie
  - printer 1
- Instellingen
  - printereigenschappen (driver) 12
  - instellingen
    - Afdrukkwaliteit 33

## K

- Kaarten
  - afdrucken 22
- Klantenondersteuning 76

## M

- Meerdere pagina's per vel  
afdrucken 29

## N

- N-per-vel afdrucken 29

## O

- Onderdelen
  - printer 3, 7
- Ondersteuning 73
  - America Online 77
  - beschikbaarheid 70
  - CompuServe 77
  - HP FIRST 79
  - HP Support Assistant CD 78
  - online-diensten 77
  - World Wide Web 77
- Online-Help
  - printer 14

## P

- Papier
  - kiezen 8, 97
  - laden
    - printer 9
  - ondersteunde formaten en soorten
    - printer 8
  - specificaties
    - printer 98, 103
- Papierstoring
  - printer
    - opheffen 61
- Papierverwerkingsproblemen
  - printer
    - probleemoplossing 48
- Printer
  - bedieningspaneel 4
  - driver 12
  - eigenschappen (driver) 12
  - functies en voordelen 2
  - installatie 1
  - lichtjespatronen 43
  - onderdelen 3, 7
  - online-Help 14
  - papier (afdruk materiaal) laden 9
  - papierinvoeropties 5
  - papierstoring 61
  - papieruitvoeropties 6
  - standaard instellingen 12
  - voeding
    - uitschakelen 10
    - voltage-omzettingen 11
- Printereigenschappen
  - Afdrukkwaliteitinstellingen 33
  - boekjes afdrucken 30
  - handmatig dubbelzijdig  
afdrucken 25
  - meerdere pagina's per vel 29
  - watermerken 28
- Printerspecificaties 86, 87
- Probleemoplossing
  - Afdrukkwaliteit 52, 57
  - printer 41
    - afdrukfouten 52
    - de oplossing vinden 42
    - foutberichten 46
    - lichtjespatronen 43
    - papierstoringen 61
    - papierverwerkingsproblemen 48

## S

- Schermbberichten
  - printer 46
- Schoonmaken
  - printer 58, 60
  - printerpapierbaan 60
- Service
  - beschikbaarheid 70
  - hardware- 70
  - informatieformulier 72
  - kantoorlocaties 81
- Service en ondersteuning
  - beschikbaarheid 70
  - zie tevens Ondersteuning 69
- Serviceleveranciers 79
- Service-overeenkomsten 79
- Sneller afdrukken
  - printerinstellingen 33
- Software
  - licentie-overeenkomst 112
  - printereigenschappen (driver) 12
- Specificaties
  - printer 86, 87
  - printer-
    - papier 98, 103
- Standaard instellingen
  - Afdrukkwaliteit 33
  - printereigenschappen (driver) 12
- Storingen
  - printer 61

## T

- Toner
  - EconoMode (toner-besparing) 34
  - opnieuw verspreiden 38
- Toner-besparing
  - EconoMode 34
- Toner-cassette
  - beheer 35
  - recyclen 37
  - toner-besparing, EconoMode 37
  - vervangen 39
- Transparanten
  - afdrukken 18

## V

- Verkoop
  - kantoorlocaties 81
- Voeding
  - printer
    - uitschakelen 10
    - voltage-omzettingen 11
- Voltage-omzettingen
  - printer 11

## W

- Waarschuwingen
  - printer
    - papierstoringen 61
- Watermerken 28







Copyright© 1998  
Hewlett-Packard Co.  
Gedrukt in Duitsland

Handleidingnr.  
C4224-90931



Gedrukt op  
kringlooppapier



C4224-90931