

XEROX®

Phaser® 6125



color laser printer

# User Guide

Guide d'utilisation

Guida dell'utente

Benutzerhandbuch

Guía del usuario

Guia do Usuário

Gebruikershandleiding

Användarhandbok

Betjeningsvejledning

Руководство пользователя

Εγχειρίδιο χρήστη

Przewodnik użytkownika

Felhasználói útmutató

Uživatelská příručka

Kullanım Kılavuzu

Publicatierechten voorbehouden op basis van de auteursrechten in de Verenigde Staten. De inhoud van deze publicatie mag op generlei wijze worden gereproduceerd zonder toestemming van Xerox Corporation.

De auteursrechtelijke bescherming waarop aanspraak wordt gemaakt, geldt voor alle materialen en vormen van informatie die momenteel wettelijk zijn erkend als vallend onder het auteursrecht of die in het navolgende als zodanig worden aangemerkt, inclusief, maar niet beperkt tot materiaal dat wordt gegenereerd door softwareprogramma's die op het scherm worden weergegeven, zoals stijlen, sjablonen, pictogrammen, schermweergaven, enzovoort.

XEROX<sup>®</sup>, CentreWare<sup>®</sup>, Phaser<sup>®</sup> en Walk-Up<sup>®</sup> zijn handelsmerken van Xerox Corporation in de Verenigde Staten en/of andere landen.

Microsoft<sup>®</sup>, Vista<sup>™</sup>, Windows<sup>®</sup> en Windows Server<sup>™</sup> zijn handelsmerken van Microsoft Corporation in de Verenigde Staten en/of andere landen.

Als ENERGY STAR<sup>®</sup>-partner heeft Xerox Corporation vastgesteld dat dit product voldoet aan de ENERGY STAR-richtlijnen voor efficiënt energiegebruik. De naam en het logo van ENERGY STAR zijn gedeponeerde handelsmerken in de Verenigde Staten.



# Inhoudsopgave

## 1 Printergegevens

Gebruikersveiligheid . . . . .	1-2
Elektrische veiligheid . . . . .	1-2
Laserveiligheid . . . . .	1-3
Veiligheid bij het onderhoud . . . . .	1-4
Veiligheid bij de bediening . . . . .	1-4
De printer verplaatsen . . . . .	1-6
Veiligheidssymbolen die zich op het product bevinden . . . . .	1-7
Printerspecificaties . . . . .	1-8
Informatie over regelgeving . . . . .	1-9
Verenigde Staten (FCC-regelgeving) . . . . .	1-9
Canada (Regulations) . . . . .	1-9
Europese Unie . . . . .	1-10
Gegevensbladen over materiaalveiligheid . . . . .	1-11
Recycling en weggooien van producten . . . . .	1-12
Europese Unie . . . . .	1-12
Noord-Amerika . . . . .	1-13
Andere landen . . . . .	1-13

## 2 Printerfuncties

Belangrijkste onderdelen met bijbehorende functies . . . . .	2-2
Vooraanzicht . . . . .	2-2
Achteraanzicht . . . . .	2-3
Binnenaanzicht . . . . .	2-3
Printerconfiguratie . . . . .	2-4
Bedieningspaneel . . . . .	2-5
Indeling van het bedieningspaneel . . . . .	2-5
Scherm . . . . .	2-5
Gegevenspagina's . . . . .	2-6
Energiebesparing . . . . .	2-7
De energiebesparende modus verlaten . . . . .	2-7
De status van de afdrukgegevens controleren . . . . .	2-8
Gegevens controleren met CentreWare Internet Services . . . . .	2-8

Configuratie en papierlade-instellingen weergeven .....	2-9
Meer informatie .....	2-10
Bronnen .....	2-10

### **3 Netwerkinstellingen - Basis**

Overzicht van netwerkinstellingen en configuratie .....	3-2
Een verbindingmethode kiezen .....	3-3
Verbinding maken via Ethernet (aanbevolen) .....	3-3
Verbinding maken via USB .....	3-4
Het netwerkadres configureren .....	3-5
TCP/IP- en IP-adressen .....	3-5
Het IP-adres van de printer automatisch instellen .....	3-5
Het IP-adres van de printer dynamisch instellen .....	3-6
Het IP-adres van de printer handmatig instellen .....	3-7
De printerstuurprogramma's installeren .....	3-9
Windows 2000 of nieuwer .....	3-9

### **4 Afdrukken - Basis**

Ondersteunde papiertype en media .....	4-2
Richtlijnen voor het gebruik van papier .....	4-3
Papier dat de printer kan beschadigen .....	4-4
Richtlijnen voor papieropslag .....	4-4
Informatie over papier .....	4-5
Papiertypen en papierformaten instellen .....	4-7
De papierlade instellen .....	4-7
Papiertypen instellen .....	4-7
Papierformaten instellen .....	4-7
Papier plaatsen .....	4-8
Papier in de papierlade plaatsen .....	4-8
U kunt de papierlade voor een groot aantal soorten media gebruiken, waaronder: ..	4-8
Papier in de handmatige invoerlade plaatsen .....	4-12
Afdrukopties selecteren .....	4-14
Voorkeursinstellingen voor afdrukken selecteren (Windows) .....	4-14
Opties selecteren voor een specifieke taak (Windows) .....	4-15
Afdrukken op speciale media .....	4-17
Afdrukken op enveloppen .....	4-17
Afdrukken op labels .....	4-21
Afdrukken op glanspapier .....	4-26

Afdrukken op papier met aangepast formaat . . . . .	4-31
Aangepaste papierformaten opgeven . . . . .	4-31
Afdrukken op papier van aangepast formaat . . . . .	4-32

## **5 De menu's van het bedieningspaneel**

De menu's van het bedieningspaneel . . . . .	5-2
Menuconfiguratie . . . . .	5-2
Menu-instellingen wijzigen . . . . .	5-3
Beschrijving van de menu-items . . . . .	5-4
Lade-instellingen . . . . .	5-4
Gegevenspagina's . . . . .	5-5
Tellers . . . . .	5-6
Menu Admin . . . . .	5-6
Menulijst . . . . .	5-12

## **6 Afdrukkwaliteit**

Problemen met de afdrukkwaliteit . . . . .	6-2
Kleurregistratie . . . . .	6-7
Kleurregistratie automatisch aanpassen . . . . .	6-7
Kleurregistratie handmatig aanpassen . . . . .	6-7
Kleurregistratie automatisch aanpassen inschakelen/uitschakelen . . . . .	6-9

## **7 Problemen oplossen**

Papierstoringen . . . . .	7-2
Papierstoringen voorkomen en oplossen . . . . .	7-2
Papierstoringen in de papierlade . . . . .	7-3
Papierstoringen bij de fuser . . . . .	7-6
Problemen met de printer . . . . .	7-8
Foutberichten op het bedieningspaneel . . . . .	7-11
Berichten over verbruiksartikelen . . . . .	7-11
Berichten over de printer en andere items . . . . .	7-12
Help-informatie . . . . .	7-14
Berichten op het bedieningspaneel . . . . .	7-14
Online Support-assistent . . . . .	7-14
Webkoppelingen . . . . .	7-15

## **8 Onderhoud**

De printer reinigen . . . . .	8-2
De buitenkant van de printer reinigen . . . . .	8-2
De binnenkant van de printer reinigen . . . . .	8-2
Verbruiksartikelen bestellen . . . . .	8-3
Verbruiksartikelen . . . . .	8-3
Artikelen voor routineonderhoud . . . . .	8-3
Wanneer moeten verbruiksartikelen worden besteld? . . . . .	8-3
Verbruiksartikelen recyclen . . . . .	8-4
De printer beheren . . . . .	8-5
De printer controleren/beheren met CentreWare IS . . . . .	8-5
De printerstatus via e-mail controleren . . . . .	8-5
Paginatellingen controleren . . . . .	8-11
De printer verplaatsen . . . . .	8-12

## **Index**

# Printergegevens

# 1

In dit hoofdstuk worden de volgende onderwerpen behandeld:

- [Gebruikersveiligheid](#) op pagina 1-2
- [Printerspecificaties](#) op pagina 1-8
- [Informatie over regelgeving](#) op pagina 1-9
- [Gegevensbladen over materiaalveiligheid](#) op pagina 1-11
- [Recycling en weggooien van producten](#) op pagina 1-12

## Gebruikersveiligheid

De printer en de aanbevolen verbruiksartikelen zijn getest en voldoen aan strikte veiligheidsnormen. Als u de volgende informatie in acht neemt, bent u verzekerd van een ononderbroken veilige werking van uw printer.

### Elektrische veiligheid

- Gebruik het netsnoer dat bij de printer wordt geleverd.
- Sluit het netsnoer van de printer rechtstreeks aan op een stopcontact dat op de juiste wijze is geaard. Zorg dat beide uiteinden van het snoer goed zijn aangesloten. Vraag een elektricien om het stopcontact na te kijken als u niet weet of dit is geaard.
- Sluit de printer niet via een adapter aan op een stopcontact dat niet is geaard.
- Gebruik geen verlengsnoer of verdeeldoos.
- Controleer of de printer is aangesloten op een stopcontact met de juiste spanning. Bekijk de elektrische specificaties van de printer eventueel samen met een elektricien.

**Waarschuwing:** Voorkom de kans op elektrische schokken door ervoor te zorgen dat de printer goed is geaard. Elektrische apparaten kunnen gevaarlijk zijn bij onjuist gebruik.

- Plaats de printer niet op een plek waar mensen op het netsnoer kunnen gaan staan.
- Plaats geen voorwerpen op het netsnoer.
- Blokkeer de ventilatieopeningen niet. Deze openingen zijn aangebracht om oververhitting van de printer te voorkomen.
- Laat geen paperclips of nietjes in de printer vallen.

**Waarschuwing:** Duw geen voorwerpen in sleuven en openingen van de printer. Aanraking van een punt dat onder spanning staat of kortsluiting van een onderdeel kan brand of een elektrische schok als gevolg hebben.



Als u ongewone geluiden of geuren bespeurt, gaat u als volgt te werk:

1. Zet de printer onmiddellijk uit.
2. Trek de stekker van het netsnoer uit het stopcontact.
3. Bel een erkende servicevertegenwoordiger om het probleem op te lossen.

Het netsnoer is op een aansluitpunt achter op de printer aangesloten. Als u de elektrische voeding van de printer volledig moet uitschakelen, trekt u de stekker van het netsnoer uit het stopcontact.

**Waarschuwing:** Verwijder geen kleppen of beschermplaten die met schroeven zijn bevestigd, tenzij u optionele apparatuur installeert en specifieke instructies hebt ontvangen om dit te doen. Als u dergelijke installaties uitvoert, moet u de printer **UITSCHAKELEN**. Buiten de door de gebruiker te installeren opties, bevinden zich achter deze kleppen geen onderdelen die u kunt reinigen of die onderhoud nodig hebben.

**Opmerking:** Laat de printer aan staan voor optimale prestaties. Dit vormt geen gevaar voor de veiligheid. Als de printer echter gedurende een langere periode niet zal worden gebruikt, moet u de printer uitschakelen en de stekker uit het stopcontact halen.

De volgende situaties vormen een gevaar voor uw veiligheid:

- Het netsnoer is beschadigd of gerafeld.
- Er is vloeistof in de printer terechtgekomen.
- De printer is blootgesteld aan water.

Als een van deze situaties zich voordoet, gaat u als volgt te werk:

1. Zet de printer onmiddellijk uit.
2. Trek de stekker van het netsnoer uit het stopcontact.
3. Bel een erkende servicevertegenwoordiger.

## Laserveiligheid

Deze printer voldoet aan de prestatienormen voor laserproducten die door overheidsinstanties en door nationale en internationale instanties zijn ingesteld, en wordt officieel aangemerkt als een laserproduct van Klasse 1. De printer straalt geen gevaarlijk licht uit, omdat de laserstraal volledig is ingesloten tijdens alle bewerkingen en onderhoudswerkzaamheden die de gebruiker uitvoert.

## Veiligheid bij het onderhoud

- Voer geen onderhoudsprocedures uit die niet specifiek zijn beschreven in de documentatie die bij uw printer is geleverd.
- Gebruik geen schoonmaakmiddelen in spuitbussen. Het gebruik van verbruiksartikelen die niet zijn goedgekeurd, kan tot slechte prestaties leiden en gevaarlijke situaties tot gevolg hebben.
- Verbruiksartikelen of items voor routineonderhoud mogen niet worden geopend, opnieuw worden gebruikt of worden verbrand. Ga voor informatie over Xerox-recyclingprogramma's voor verbruiksartikelen naar [www.xerox.com/gwa](http://www.xerox.com/gwa).

## Veiligheid bij de bediening

Uw printer en de bijbehorende verbruiksartikelen zijn getest en voldoen aan strenge veiligheidseisen. Ze zijn onderzocht en goedgekeurd door veiligheidsinstanties en voldoen aan de gestelde milieunormen. Als u de volgende veiligheidsvoorschriften in acht neemt, bent u verzekerd van een ononderbroken veilige werking van uw printer.

### Printerlocatie

Plaats de printer in een stofvrije ruimte met een temperatuurbereik van 10° C tot 32° C (50 °F tot 90 °F) en een relatieve luchtvochtigheid van 15 tot 85 procent.

De luchtvochtigheid mag maximaal 70 procent zijn bij 32° C en de temperatuur mag maximaal 28° C zijn bij een luchtvochtigheid van 85 procent.

**Opmerking:** Plotselinge temperatuurverschillen kunnen van invloed zijn op de afdrukkwaliteit. Als een koude ruimte snel wordt verwarmd, kan dit zorgen voor condens in het apparaat, hetgeen direct van invloed is op de beeldoverdracht.

### Vrije ruimte voor printer

Plaats de printer in een gebied met voldoende ruimte voor ventilatie, bediening en onderhoud. De aanbevolen minimale afstand is:

Ruimte boven de printer:

- 20 cm boven de printer

Totale hoogtevereisten:

- Printer: 58,9 cm (23,2 inch)

Andere spelingen:

- 10 cm achter de printer
- 60 cm aan de voorkant van de printer
- 10 cm links van de printer
- 25 cm rechts van de printer

## Richtlijnen voor de bediening

- Bedek of blokkeer de sleuven en openingen van de printer niet. Als er onvoldoende ventilatie is, kan de printer oververhit raken.
- Gebruik de printer voor optimale prestaties niet in gebieden boven 3500 meter hoogte.
- Plaats de printer niet in de buurt van een warmtebron.
- Plaats de printer niet direct in het zonlicht om te voorkomen dat lichtgevoelige onderdelen aan het zonlicht worden blootgesteld wanneer de kleppen open zijn.
- Plaats de printer niet in de koude luchtstroom van een aircosysteem.
- Plaats de printer op een vlak, stevig en niet-vibrerend oppervlak dat sterk genoeg is om het gewicht van de printer te dragen. De printer moet nagenoeg horizontaal staan (maximale afwijking 1°), met de vier voetjes stevig op het oppervlak. De printer weegt inclusief verbruiksartikelen 17,2 kg.
- Plaats de printer niet in de buurt van magnetische velden.
- Plaats de printer niet in een vochtige ruimte.
- Plaats de printer niet in een ruimte die gevoelig is voor trillingen.

## Veiligheidsvoorschriften voor het afdrukken

- Wacht 10 tot 15 seconden tussen het uitschakelen en inschakelen van de printer.
- Houd handen, haar, stropdassen en dergelijke uit de buurt van de uitvoer- en invoerrollers.

Terwijl de printer bezig is met afdrukken:

- Verwijder nooit een papierinvoerlade die u via het printerstuurprogramma of het bedieningspaneel als papierbron hebt geselecteerd.
- Open de kleppen niet.
- Verplaats de printer niet.

## Printerverbruiksartikelen

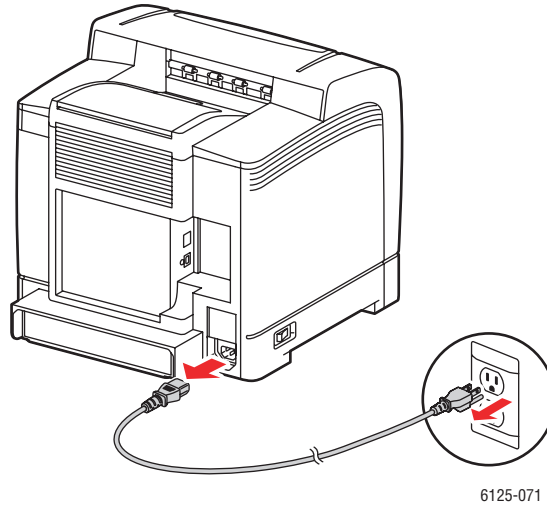
- Gebruik de verbruiksartikelen die speciaal voor deze printer zijn ontworpen. Het gebruik van materialen die niet geschikt zijn, kan slechte prestaties en gevaarlijke situaties als gevolg hebben.
- Volg alle waarschuwingen en aanwijzingen op die zijn aangegeven op, of geleverd bij de printer, opties en toebehoren.

**Let op:** Aanbevolen wordt om geen verbruiksartikelen te gebruiken die niet van Xerox zijn. Beschadigingen, storingen of slechte prestaties als gevolg van gebruik van niet-Xerox verbruiksartikelen of het gebruik van Xerox-verbruiksartikelen die niet voor deze printer zijn bestemd, vallen niet onder de garantie, serviceovereenkomsten of Total Satisfaction Guarantee (volle-tevredenheidsgarantie) van Xerox. De Total Satisfaction Guarantee (volle-tevredenheidsgarantie) van Xerox is beschikbaar in de Verenigde Staten en Canada. Buiten de VS en Canada kunnen andere garanti voorwaarden gelden. Neem voor meer informatie contact op met uw plaatselijke vertegenwoordiger.

## De printer verplaatsen

Volg deze richtlijnen om te voorkomen dat u zich verwondt of dat de printer beschadigd raakt:

- Schakel de printer uit en koppel alle elektriciteitsnoeren en verbindingenkabels los voordat u de printer verplaatst.



- Til de printer altijd op bij de daarvoor aangewezen plaatsen.



- Tijdens het dragen mag de printer niet worden gekanteld.

**Let op:** Kantel de printer niet meer dan 10 graden naar voren/achteren of naar links/rechts. Als u de printer meer dan 10 graden kantelt, kan er toner in de printer worden gemorst.

- Plaats geen voedsel of vloeistoffen op de printer.

**Let op:** Als de printer niet op de juiste manier wordt verplaatst of als de printer niet goed wordt ingepakt voor verzending, kan de printer beschadigd raken. Deze schade valt niet onder de garantie, de serviceovereenkomst of de Total Satisfaction Garantie (volle-tevredenheids-garantie). De Total Satisfaction Garantie (volle-tevredenheids-garantie) van Xerox is beschikbaar in de Verenigde Staten en Canada. Buiten de VS en Canada kunnen andere garantievoorwaarden gelden. Neem voor meer informatie contact op met uw plaatselijke vertegenwoordiger.

Zie ook:

[De printer verplaatsen](#) op pagina 8-12

## Veiligheidssymbolen die zich op het product bevinden



Wees voorzichtig (of vestigt de aandacht op een bepaald onderdeel). Raadpleeg de handleiding(en) voor meer informatie.



Heet oppervlak op of in de printer. Wees voorzichtig zodat u lichamelijk letsel kunt voorkomen.



Het kan 40 minuten duren voordat de fuser is afgekoeld.



Raak het item niet aan.

---

## Printerspecificaties

Item	Inhoud
Afmetingen	400 (B) x 445 (D) x 389 (H) mm
Gewicht	Printer: 17,2 kg, inclusief verbruiksartikelen
Opwarmtijd	Maximaal 30 seconden (wanneer de stroom wordt ingeschakeld, temperatuur: 22°C) Het elektrische systeem van de printer is echter gereed binnen 10 seconden nadat de printer is ingeschakeld.
Doorlopende afdruksnelheid <sup>*1</sup>	Kleur: Enkelzijdig afdrukken: 12 vellen/ minuut <sup>*2</sup> Zwart-wit: Enkelzijdig afdrukken: 16 vellen/ minuut <sup>*2</sup> Belangrijk  <sup>*1</sup> De afdruksnelheid kan lager liggen als gevolg van het gebruikte papierstype, bijvoorbeeld transparanten of enveloppen, het gebruikte papierformaat en de omstandigheden waarin wordt afgedrukt. De afdruksnelheid kan lager liggen als gevolg van de aanpassing van de afdrukkwaliteit.  <sup>*2</sup> Doorlopende afdruksnelheid als alle documenten van Letter- of A4-formaat zijn.
Resolutie	Resolutie waarmee gegevens worden verwerkt: 600 x 600 dpi (25,4 dots/mm): meervoudige waarden (25,4 dots/mm) Uitvoerresolutie: 600 dpi (25,4 dots/mm)
Voeding	110-127 V~, 50/60 Hz, 10 A 220-240 V~, 50/60 Hz, 5 A
Stroomverbruik	AC 110 V: Slaapstand: maximaal 5 W Stand-by: maximaal 50 W (fuser aan) Doorlopend afdrukken in kleur: 280 W Doorlopend afdrukken in zwart/wit: 280 W AC 220-240 V: Slaapstand: maximaal 5 W Stand-by: maximaal 50 W (fuser aan) Doorlopend afdrukken in kleur: 280 W Doorlopend afdrukken in zwart/wit: 280 W Deze printer verbruikt geen stroom wanneer de aan/uit-schakelaar is uitgeschakeld, ook al is de printer aangesloten op een stopcontact. Printer met ENERGY STAR-certificaat: Standaardtijd naar energiebesparende modus is 30 minuten

## **Informatie over regelgeving**

Dit product is getest aan de hand van standaarden voor elektromagnetische emissie en immuniteit. Deze standaarden zijn ontworpen om storingen te beperken die door dit product worden veroorzaakt of worden ontvangen in een normale kantooromgeving.

### **Verenigde Staten (FCC-regelgeving)**

Deze apparatuur is getest en voldoet aan de normen voor een digitaal apparaat in categorie B conform Deel 15 van de FCC-regels. Deze normen zijn vastgesteld om een redelijke bescherming te bieden tegen hinderlijke storingen bij een residentiële installatie. Deze apparatuur genereert en maakt gebruik van radiogolven en kan deze ook uitstralen. Als de apparatuur niet wordt geïnstalleerd en gebruikt volgens deze instructies, kan deze schadelijke storingen veroorzaken in radioverbindingen. Er is echter geen garantie dat er geen storingen zullen voorkomen in een bepaalde installatie. Als de apparatuur schadelijke storing veroorzaakt in radio- en televisieontvangst (hetgeen kan worden vastgesteld door de apparatuur aan en uit te zetten), kunt u proberen de storing te verhelpen door een of een aantal van de volgende maatregelen te nemen:

- Richt de ontvangstinstallatie in een andere richting of verplaats deze.
- Vergroot de afstand tussen het apparaat en de ontvangstinstallatie.
- Sluit de apparatuur aan op een uitgang van een ander circuit dan waarop de ontvangstinstallatie aangesloten is.
- Vraag advies bij het verkooppunt of een erkende radio/tv-technicus.

Wijzigingen aan de apparatuur waarvoor Xerox niet nadrukkelijk toestemming heeft gegeven, kunnen de bevoegdheid van de gebruiker om gebruik te maken van de apparatuur, ongeldig maken. Om te voldoen aan Deel 15 van de FCC-regels, moet gebruik worden gemaakt van afgeschermde interface-kabels.

### **Canada (Regulations)**

Dit digitale apparaat van Klasse B voldoet aan de Canadese norm ICES-003.

Cet appareil numérique de la classe B est conforme à la norme NMB-003 du Canada.

## **Europese Unie**



Het CE-merk op dit product symboliseert de verklaring van conformiteit van Xerox met de volgende van toepassing zijnde richtlijnen van de Europese Unie vanaf de aangegeven data:

- 1 januari 1995: Richtlijn betreffende laagspanning 73/23/EEC (geamendeerd door 93/68/EEC)
- 1 januari 1996: Richtlijn betreffende elektromagnetische compatibiliteit 89/336/EEC

Dit product is niet gevaarlijk voor de consument of de omgeving als het wordt gebruikt volgens de gebruikersinstructies.

Om te voldoen aan de regels van de Europese Unie, moet gebruik worden gemaakt van afgeschermd interfacekabels.

Een ondertekende kopie van de verklaring van conformiteit voor dit product kan bij Xerox worden verkregen.



## **Gegevensbladen over materiaalveiligheid**

Voor gegevensbladen over materiaalveiligheid met betrekking tot de Phaser 6125-printer gaat u naar:

- Verenigde Staten en Canada: [www.xerox.com/msds](http://www.xerox.com/msds)
- Europese Unie: [www.xerox.com/environment\\_europe](http://www.xerox.com/environment_europe)

Voor de telefoonnummers van het Center voor klantenondersteuning gaat u naar [www.xerox.com/office/worldcontacts](http://www.xerox.com/office/worldcontacts).

## Recycling en weggooien van producten

### Europese Unie

Sommige apparatuur kan zowel thuis als in een zakelijke omgeving worden gebruikt.

#### Huishoudelijk en thuisgebruik



Dit symbool op uw apparatuur betekent dat u deze apparatuur niet bij het normale huisvuil mag zetten.

In overeenstemming met de Europese wetgeving moeten elektrische en elektronische apparaten waarvan de bruikbaarheidsduur is verlopen, gescheiden van het huishoudelijke afval worden weggegooid.

Particuliere huishoudens van de EU-lidstaten mogen gebruikte elektrische en elektronische apparatuur terugbrengen naar speciale inzamelingspunten zonder dat hiervoor kosten in rekening worden gebracht. Neem voor informatie contact op met het plaatselijke afvalverwerkingsbedrijf.

In sommige lidstaten is uw plaatselijke dealer verplicht uw oude apparatuur bij aanschaf van nieuwe apparatuur kosteloos in te nemen. Raadpleeg uw dealer voor meer informatie.

#### Professioneel en zakelijk gebruik



Dit symbool op uw apparatuur betekent dat u deze apparatuur moet weggooien in overeenstemming met de daartoe door de overheid vastgestelde procedures.

In overeenstemming met de Europese wetgeving moeten elektrische en elektronische apparaten waarvan de bruikbaarheidsduur is verlopen, worden verwerkt volgens de overeengekomen procedures.

Neem voordat u apparatuur weggooit, contact op met u plaatselijke dealer of Xerox-vertegenwoordiger voor informatie over teruggave van de apparatuur wanneer deze niet meer kan worden gebruikt.

## **Noord-Amerika**

Xerox heeft wereldwijd een programma opgezet voor het terugnemen en hergebruiken/recyclen van apparatuur. Neem contact op met uw Xerox-dealer (1-800-ASK-XEROX in de Verenigde Staten) om te bepalen of dit Xerox-product in het programma is opgenomen. Voor meer informatie over de milieuprogramma's van Xerox gaat u naar [www.xerox.com/environment](http://www.xerox.com/environment).

Indien u verantwoordelijk bent voor het weggooien van uw Xerox-product, houd er dan rekening mee dat het product mogelijk lood, kwik, perchloraat en andere stoffen bevat die om milieutechnische redenen alleen onder bepaalde voorwaarden mogen worden weggegooid. De aanwezigheid van deze materialen is volledig in overeenstemming met de algemene regels die van toepassing waren op het moment dat het product op de markt werd gebracht. Neem voor informatie over recyclen en weggooien contact op met de plaatselijke autoriteiten. In de Verenigde Staten kunt u ook meer informatie vinden op de website van Electronic Industries Alliance, [www.eiae.org](http://www.eiae.org). Perchloraat - dit product kan een of meer perchloraathoudende onderdelen, zoals batterijen, bevatten. Mogelijk is een speciale behandeling van toepassing, zie [www.dtsc.ca.gov/hazardouswaste/perchlorate](http://www.dtsc.ca.gov/hazardouswaste/perchlorate).

## **Andere landen**

Neem voor informatie en richtlijnen contact op met de plaatselijke autoriteiten op het gebied van afvalverwerking.

# Printerfuncties

# 2

In dit hoofdstuk worden de volgende onderwerpen behandeld:

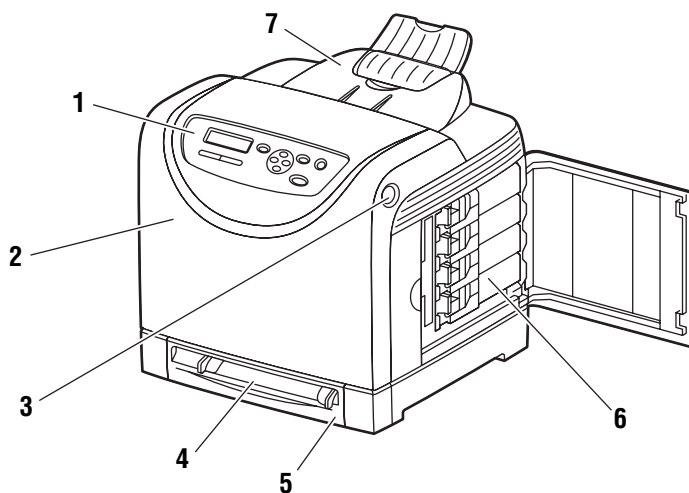
- [Belangrijkste onderdelen met bijbehorende functies](#) op pagina 2-2
- [Bedieningspaneel](#) op pagina 2-5
- [Energiebesparing](#) op pagina 2-7
- [De status van de afdrukgegevens controleren](#) op pagina 2-8
- [Configuratie en papierlade-instellingen weergeven](#) op pagina 2-9
- [Meer informatie](#) op pagina 2-10

## **Belangrijkste onderdelen met bijbehorende functies**

In dit gedeelte worden de volgende onderwerpen behandeld:

- **Voorraanzicht** op pagina 2-2
- **Achteraanzicht** op pagina 2-3
- **Binnenaanzicht** op pagina 2-3
- **Printerconfiguratie** op pagina 2-4

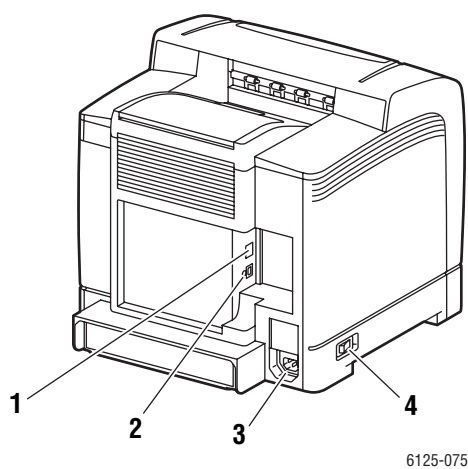
### **Voorraanzicht**



6125-073

1. Bedieningspaneel
2. Voorklep
3. Knop om voorklep te open
4. Handmatige invoerlade
5. Papierlade
6. Tonercassettes
7. Uitvoerlade

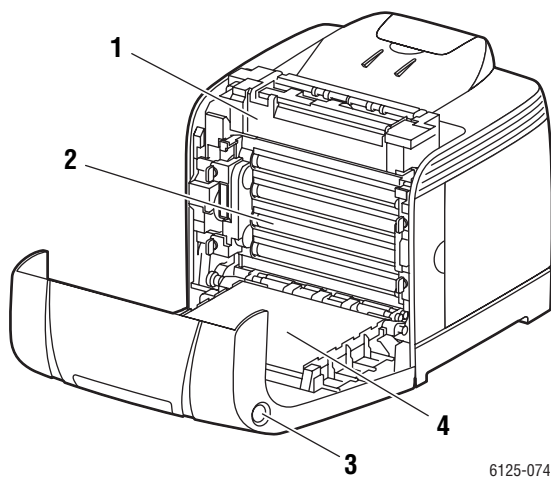
## Achteraanzicht



- 1. Netwerkaansluiting
- 2. USB-poort

- 3. Netsnoeraansluiting
- 4. Aan/uit-schakelaar

## Binnenaanzicht



- 1. Fuser
- 2. Beeldeenheid
- 3. Knop om voorklep te open
- 4. Overdrachtenheid

## Printerconfiguratie

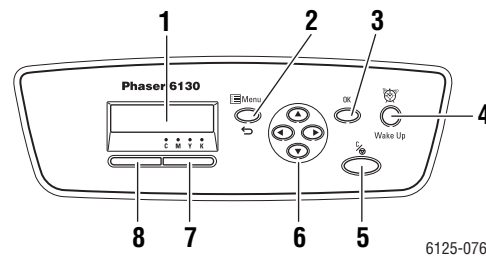
Functies	Printerconfiguratie
	6125
Geheugenconfiguratie	64 MB
Afdruksnelheid (kleur/zwart-wit)	12/16 vellen/min
<b>Resoluties (dpi)</b>	
Standaard	600 x 600 x 1 bit
Verbeterd	600 x 600 x 4 bit
Ethernet-interface	10/100 Base-TX
Handmatige invoerlade (1 vel)	Standaard
Papierlade (250 vel)	Standaard

# Bedieningspaneel

In dit gedeelte worden de volgende onderwerpen behandeld:

- [Indeling van het bedieningspaneel](#) op pagina 2-5
- [Scherm](#) op pagina 2-5
- [Gegevenspagina's](#) op pagina 2-6

## Indeling van het bedieningspaneel



- |  |   |
|--|---|
| <p><b>1.</b> Op het scherm worden statusberichten, menu's en tonerniveaus weergegeven.</p> <p><b>2. Knop Menu</b><br/>Hiermee kunt u door de menu's bladeren. Ook kunt u schakelen tussen de verschillende menu's en het afdrukscherm.</p> <p><b>3. Knop OK</b><br/>Hiermee stelt u de menuwaarden in. Ook kunt u met deze knop overzichten en lijsten afdrucken.</p> <p><b>4. Knop Wake Up (Activeren)</b><br/>Het lampje brandt wanneer het apparaat zich in energiebesparende modus bevindt. Druk op de knop om de energiebesparende modus te verlaten.</p> <p><b>5. Knop Cancel Job (Annuleren)</b><br/>Hiermee annuleert u de huidige afdructaak.</p> | <p><b>6. Knop Pijl-omhoog</b><br/>Hiermee schuift u omhoog door de menu's.<br/><b>Knop Pijl-omlaag</b><br/>Hiermee schuift u omlaag door de menu's.<br/><b>Knop Pijl-links</b><br/>Hiermee gaat u terug door de menu's of kunt u het menu van de Walk-Up-functies weergeven.<br/><b>Knop Pijl-rechts</b><br/>Hiermee gaat u vooruit door de menu's.</p> <p><b>7. Error (Fout)</b><br/>Het rode lampje geeft een fout aan.</p> <p><b>8. Ready (Gereed)</b><br/>Het groene lampje geeft aan dat de printer gereed is om gegevens van de computer te ontvangen. Als het lampje knippert, is de printer bezig met het ontvangen van gegevens.</p> |
|--|---|

## Scherm

Er zijn twee soorten schermen:

- Afdrukscherm (waarop de status van de printer wordt weergegeven)
- Menuscherm (voor het configureren van de instellingen)



## **Gegevenspagina's**

Uw printer wordt geleverd met een set gegevenspagina's die dienen ter ondersteuning voor het behalen van optimale afdrukresultaten. U kunt deze pagina's openen vanuit het bedieningspaneel.

### **Paneelinstellingen**

Op de pagina Paneelinstellingen worden de huidige instellingen van het bedieningspaneel weergegeven. De instellingen van het bedieningspaneel afdrukken:

1. Selecteer op het bedieningspaneel **Menu** en **Gegevenspagina's** en druk op **OK**.
2. Selecteer **Paneelinstell.** en druk vervolgens op **OK**.

### **Printerinstellingen**

Op de pagina Printerinstellingen worden de huidige gegevens van uw printer weergegeven. De printerinstellingen afdrukken:

1. Druk op het bedieningspaneel op **Menu** en selecteer **Gegevenspagina's**. Druk vervolgens op **OK**.
2. Selecteer **Printerinstellingen** en druk vervolgens op **OK**.

## Energiebesparing

De printer is uitgerust met een energiebesparende modus om het energieverbruik te beperken wanneer de printer niet wordt gebruikt.

Als er gedurende 30 minuten (standaardinstelling) geen afdrukgegevens worden ontvangen, schakelt de printer over naar de energiebesparende modus.

De tijd die moet verstrijken voordat de printer op de energiebesparende modus overschakelt, kan worden ingesteld op 5 tot 60 minuten. Het energieverbruik tijdens de energiebesparende modus is maximaal 5 W en het duurt ongeveer 15 seconden voordat de printer uit de energiebesparende modus weer gereed is om af te drukken.

*Zie ook:*

[De time-out voor de energiebesparing wijzigen](#) op pagina 5-3

## De energiebesparende modus verlaten

De printer schakelt de energiebesparende modus automatisch uit zodra er gegevens binnenkomen van de computer.

Als u de energiebesparende modus handmatig wilt annuleren, drukt u op de knop **Wake Up** (Activeren).

## **De status van de afdrukgegevens controleren**

### **Gegevens controleren met CentreWare Internet Services**

U kunt de status van een afdruktaak die u naar de printer hebt verzonden, controleren via het tabblad **Jobs** (Afdruktaken) van CentreWare Internet Services.

## **Configuratie en papierlade-instellingen weergeven**

Als u de pagina met de huidige printerinstellingen wilt afdrukken, doet u het volgende:

1. Druk op het bedieningspaneel op **Menu** en selecteer **Gegevenspagina's**. Druk vervolgens op **OK**.
2. Selecteer **Printerinstellingen** en druk vervolgens op **OK**.

## Meer informatie

Raadpleeg de volgende bronnen voor informatie over (de verschillende mogelijkheden van) uw printer.

### Bronnen

Informatie	Bron
Installatiehandleiding*	Geleverd bij de printer
Handleiding voor snel gebruik*	Geleverd bij de printer
Gebruikershandleiding (PDF)*	<i>Software and Documentation CD-ROM</i> (cd-rom met software en documentatie)
Snelstarthandleiding (alleen in het Engels)	<a href="http://www.xerox.com/office/6125support">www.xerox.com/office/6125support</a>
Zelfstudievideo's	<a href="http://www.xerox.com/office/6125support">www.xerox.com/office/6125support</a>
<i>Recommended Media List</i> (Lijst met aanbevolen media)	<a href="#">Recommended Media List (United States)</a> (Lijst met aanbevolen media (Verenigde Staten)) <a href="#">Recommended Media List (Europe)</a> (Lijst met aanbevolen media (Europa))
Online Support-assistent	<a href="http://www.xerox.com/office/6125support">www.xerox.com/office/6125support</a>
Technische ondersteuning	<a href="http://www.xerox.com/office/6125support">www.xerox.com/office/6125support</a>
Gegevenspagina's	Menu van bedieningspaneel

\* Ook beschikbaar op de website voor klantenondersteuning.

# Netwerkinstellingen - 3

## Basis

In dit hoofdstuk worden de volgende onderwerpen behandeld:

- [Overzicht van netwerkinstellingen en configuratie](#) op pagina 3-2
- [Een verbindingmethode kiezen](#) op pagina 3-3
- [Het netwerkadres configureren](#) op pagina 3-5
- [De printerstuurprogramma's installeren](#) op pagina 3-9

In dit hoofdstuk vindt u de belangrijkste informatie voor het instellen en aansluiten van uw printer.

(Engelstalig)

Zelfstudievideo *Using CentreWare Internet Services* op [www.xerox.com/office/6125support](http://www.xerox.com/office/6125support)

Zelfstudievideo *Using the Windows Printer Driver* op [www.xerox.com/office/6125support](http://www.xerox.com/office/6125support)

## Overzicht van netwerkinstellingen en configuratie

Het netwerk instellen en configureren:

1. Sluit de printer op het netwerk aan met de aanbevolen hardware en kabels.
2. Schakel de printer en de computer in.
3. Druk de pagina met printerinstellingen af en bewaar deze als referentie voor de netwerkinstellingen.
4. Installeer de stuurprogrammasoftware op de computer vanaf de *Software and Documentation CD-ROM* (cd-rom met software en documentatie). Zie het gedeelte in dit hoofdstuk voor het besturingssysteem dat u gebruikt voor meer informatie over de installatie van het stuurprogramma.
5. Configureer het TCP/IP-adres van de printer, zodat de printer in het netwerk kan worden herkend.
6. Windows: als de printer is aangesloten op een bestaand TCP/IP-netwerk, start u het installatieprogramma op de *Software and Documentation CD-ROM* (cd-rom met software en documentatie). Het IP-adres van de printer wordt dan automatisch ingesteld. U kunt het IP-adres van de printer ook handmatig instellen via het bedieningspaneel.
7. Druk de pagina met printerinstellingen af om de nieuwe instellingen te controleren.

**Opmerking:** Als de *Software and Documentation CD-ROM* (cd-rom met software en documentatie) niet beschikbaar is, kunt het nieuwste stuurprogramma downloaden via [www.xerox.com/office/6125drivers](http://www.xerox.com/office/6125drivers).

## Een verbindingmethode kiezen

Sluit de printer aan via Ethernet of USB. Een USB-verbinding is een rechtstreekse verbinding en wordt niet gebruikt in een netwerk. Als u gebruikmaakt van een netwerk, hebt u een Ethernet-verbinding nodig. Voor iedere verbindingmethode gelden andere hardware- en kabelvereisten. Kabels en hardware worden over het algemeen niet bij de printer geleverd en moeten apart worden gekocht. In dit gedeelte komen de volgende onderwerpen aan bod:

- [Verbinding maken via Ethernet \(aanbevolen\)](#) op pagina 3-3
- [Verbinding maken via USB](#) op pagina 3-4

### Verbinding maken via Ethernet (aanbevolen)

Ethernet kan voor een of meer computers worden gebruikt. Op een Ethernet-netwerk worden veel printers en systemen ondersteund. Een Ethernet-verbinding wordt aangeraden, omdat deze sneller is dan een USB-verbinding. Via een Ethernet-verbinding hebt u bovendien rechtstreeks toegang tot CentreWare Internet Services (IS). CentreWare IS is een eenvoudige interface voor de ingebouwde webserver die op alle netwerkprinters van Xerox aanwezig is. Hiermee kunt u netwerkprinters vanaf uw bureaublad beheren, configureren en controleren.

### Netwerkverbinding

Afhankelijk van uw configuratie, zijn de volgende hardware en kabels vereist voor een Ethernet-aansluiting:

- Als u verbinding maakt met één computer, hebt u een Ethernet RJ-45 crossover-kabel nodig.
- Als u via een Ethernet-hub of een kabel- of DSL-router verbinding met één of meer computers maakt, hebt u twee of meer twisted-pairkabels (categorie 5/RJ-45) nodig. (Eén kabel per apparaat.)

Als u één of meer computers via een hub aansluit, gebruikt u een kabel om de computer op de hub aan te sluiten en gebruikt u een tweede kabel om de printer op de hub aan te sluiten. U kunt hierbij alle poorten van de hub gebruiken, behalve de uplink-poort.

*Zie ook:*

[Het netwerkadres configureren](#) op pagina 3-5

[De printerstuurprogramma's installeren](#) op pagina 3-9



## **Verbinding maken via USB**

Met een USB-verbinding beschikt u over een snelle gegevensoverdracht wanneer de printer op één computer is aangesloten. Een USB-aansluiting is echter minder snel dan een Ethernet-aansluiting. Als u gebruik wilt maken van USB, moet u als pc-gebruiker beschikken over Windows 2000, Windows XP, Windows Server 2003, Windows Vista of nieuwer.

### **USB-verbinding**

Voor een USB-verbinding hebt u een standaard A/B USB-kabel nodig. Deze kabel wordt niet bij de printer geleverd en moet apart worden aangeschaft. Controleer of u de juiste USB-kabel voor uw verbinding gebruikt (2.0 voor het beste resultaat).

- 1.** Sluit het ene uiteinde van de USB-kabel aan op de printer en zet de printer aan.
- 2.** Sluit het andere uiteinde van de USB-kabel aan op de computer.

*Zie ook:*

[De printerstuurprogramma's installeren](#) op pagina 3-9

## Het netwerkadres configureren

In dit gedeelte worden de volgende onderwerpen behandeld:

- [TCP/IP- en IP-adressen](#) op pagina 3-5
- [Het IP-adres van de printer automatisch instellen](#) op pagina 3-5
- [Het IP-adres van de printer dynamisch instellen](#) op pagina 3-6
- [Het IP-adres van de printer handmatig instellen](#) op pagina 3-7

### TCP/IP- en IP-adressen

Als uw computer is aangesloten op een groot netwerk, vraagt u de netwerkbeheerder om de juiste TCP/IP-adressen en overige configuratiegegevens.

Als u uw eigen, kleine, lokale netwerk maakt of de printer direct via Ethernet aansluit op de computer, volgt u de procedure voor het automatisch instellen van het IP-adres van de printer.

Voor communicatie over een Ethernet-netwerk maken pc's en printers over het algemeen gebruik van TCP/IP-protocollen. Bij gebruik van TCP/IP-protocollen moet elke printer en elke computer een uniek IP-adres hebben. Het is hierbij belangrijk dat er adressen worden gebruikt die op elkaar lijken, maar toch ieder uniek zijn; alleen het laatste cijfer van ieder adres hoeft anders te zijn. De printer kan bijvoorbeeld het adres 192.168.1.2 hebben en de computer het adres 192.168.1.3. Een ander apparaat in het netwerk kan het adres 192.168.1.4 hebben.

Veel netwerken maken gebruik van een server met DHCP (Dynamic Host Configuration Protocol). Een DHCP-server programmeert automatisch een IP-adres in alle pc's en printers op het netwerk die voor DHCP geconfigureerd zijn. In de meeste kabel- en DSL-routers is een DHCP-server ingebouwd. Als u een kabel- of DSL-router gebruikt, raadpleegt u de documentatie die bij uw router is geleverd voor informatie over de IP-adressering.

Zie ook:

Online Support-assistent op [www.xerox.com/office/6125support](http://www.xerox.com/office/6125support)

### Het IP-adres van de printer automatisch instellen

Als de printer is aangesloten op een klein TCP/IP-netwerk zonder DHCP-server, kunt u het installatieprogramma op de *Software and Documentation CD-ROM* (cd-rom met software en documentatie) gebruiken om het IP-adres te zoeken of een IP-adres aan uw printer toe te wijzen. Voor verdere instructies moet u de *Software and Documentation CD-ROM* (cd-rom met software en documentatie) in het cd-rom-station van de computer plaatsen. Als het Xerox-installatieprogramma is gestart, volgt u de instructies op het scherm voor installatie.

**Opmerking:** Als u het automatische installatieprogramma wilt gebruiken, moet de printer op een TCP/IP-netwerk zijn aangesloten.

## Het IP-adres van de printer dynamisch instellen

Er zijn twee protocollen beschikbaar voor het dynamisch instellen van het IP-adres van de printer:

- DHCP (standaard op alle Phaser-printers ingeschakeld)
- AutoIP

U kunt beide protocollen in- en uitschakelen via het bedieningspaneel of u kunt CentreWare IS gebruiken om DHCP in- of uit te schakelen.

### Via het bedieningspaneel

DHCP of AutoIP inschakelen/uitschakelen:

1. Druk op het bedieningspaneel op de knop **Menu**.
2. Selecteer het menu **Admin** en druk op **OK**.
3. Selecteer het menu **Netwerkinstell.** en druk op **OK**.
4. Selecteer het menu **TCP/IP** en druk op **OK**.
5. Selecteer **IP-adres opvr.** en druk op **OK**.

### Via CentreWare IS

DHCP inschakelen/uitschakelen:

1. Start de webbrowser.
2. Typ in het veld **Address** (Adres) van de browser het IP-adres van de printer.
3. Selecteer **Properties** (Eigenschappen).
4. Selecteer de map **Protocols** (Protocollen) in het linker navigatievenster.
5. Selecteer **TCP/IP**.
6. Selecteer **Get IP Address** (IP-adres opvragen) en selecteer **DHCP/Autonet**.
7. Klik op de knop **Save Changes** (Wijzigingen opslaan).

## Het IP-adres van de printer handmatig instellen

**Opmerking:** Zorg dat het IP-adres van de computer juist is geconfigureerd voor het netwerk. Neem contact op met de netwerkbeheerder voor meer informatie.

Als u op een netwerk zonder DHCP-server bent aangesloten of in een omgeving werkt waar de IP-adressen van printers door de netwerkbeheerder worden toegewezen, kunt u deze methode gebruiken om het IP-adres handmatig in te stellen. Een handmatig ingesteld IP-adres vervangt DHCP en AutoIP. Het IP-adres kan ook handmatig worden ingesteld als u op een klein kantoor met een enkele pc werkt en gebruikmaakt van een inbelverbinding.

### Vereiste gegevens voor handmatige IP-adressering

Gegevens	Opmerkingen
Internetprotocol-adres (IP-adres) voor de printer	De indeling is xxx.xxx.xxx.xxx, waarbij xxx staat voor een decimaal getal van 0 t/m 255.
Netwerkmasker	Als u niet zeker weet wat u hier moet invoeren, laat u deze optie leeg. De printer kiest een correct masker.
Standaardadres router/gateway	Het routeradres is nodig om communicatie met het hostapparaat vanuit elke andere locatie dan het lokale netwerksegment mogelijk te maken.

### Via het bedieningspaneel

Het IP-adres handmatig instellen:

1. Druk op het bedieningspaneel op de knop **Menu**.
2. Selecteer het menu **Admin** en druk op **OK**.
3. Selecteer het menu **Netwerkinstell.** en druk op **OK**.
4. Selecteer het menu **TCP/IP** en druk op **OK**.
5. Selecteer **IP-adres opvr.** en druk op **OK**.
6. Selecteer **Paneel** en druk op de knop **OK**.
7. Selecteer **IP-adres** in het menu **TCP/IP** en gebruik de pijlen om de IP-waarden in te stellen. Druk vervolgens op de knop **OK**.

## **Het IP-adres wijzigen via CentreWare IS**

CentreWare IS is een eenvoudige interface voor de ingebouwde webserver die op alle netwerkprinters van Xerox aanwezig is. Hiermee kunt u netwerkprinters vanaf uw bureaublad beheren, configureren en controleren. Klik voor meer informatie over CentreWare IS op de knop **Help** in CentreWare IS om *CentreWare IS Online Help* te openen.

Nadat u het IP-adres van de printer hebt ingesteld, kunt u met behulp van CentreWare IS de TCP/IP-instellingen wijzigen.

Start de webbrowser.

1. Typ in het veld **Address** (Adres) van de browser het IP-adres van de printer.
2. Klik op **Properties** (Eigenschappen).
3. Selecteer de map **Protocols** (Protocollen) in het linker navigatievenster.
4. Selecteer **TCP/IP**.
5. Selecteer of wijzig de instellingen en klik op **Save Changes** (Wijzigingen opslaan) onder aan de pagina.

## De printerstuurprogramma's installeren

### Windows 2000 of nieuwer

Het printerstuurprogramma vanaf de *Software and Documentation CD-ROM* (cd-rom met software en documentatie) installeren:

1. Plaats de cd-rom in het cd-rom-station van de computer. Als het installatieprogramma niet automatisch start, gaat u als volgt te werk:
  - a. Klik eerst op **Start** en vervolgens op **Uitvoeren**.
  - b. Typ in het venster **Uitvoeren** het volgende: **<cd-rom-station>:\INSTALL.EXE**.
2. Selecteer de gewenste taal in de lijst.
3. Selecteer **Printerstuurprogramma installeren**.
4. Selecteer de installatiemethode die u wilt gebruiken en volg vervolgens de aanwijzingen op het scherm.

Zie ook:

Online Support-assistent op [www.xerox.com/office/6125support](http://www.xerox.com/office/6125support)

# Afdrukken - Basis

# 4

In dit hoofdstuk worden de volgende onderwerpen behandeld:

- [Ondersteunde papiertype en media](#) op pagina 4-2
- [Informatie over papier](#) op pagina 4-5
- [Papiertypen en papierformaten instellen](#) op pagina 4-7
- [Papier plaatsen](#) op pagina 4-8
- [Afdrukopties selecteren](#) op pagina 4-14
- [Afdrukken op speciale media](#) op pagina 4-17
- [Afdrukken op papier met aangepast formaat](#) op pagina 4-31

## Ondersteunde papiertype en media

In dit gedeelte worden de volgende onderdelen behandeld:

- [Richtlijnen voor het gebruik van papier](#) op pagina 4-3
- [Papier dat de printer kan beschadigen](#) op pagina 4-4
- [Richtlijnen voor papieropslag](#) op pagina 4-4

Deze printer kan verschillende papiertypen verwerken. Door de richtlijnen in dit gedeelte te volgen, bereikt u de beste afdrukkwaliteit en voorkomt u papierstoringen.

Gebruik voor de beste resultaten de Xerox-afdrukmedia die worden aanbevolen voor de Phaser 6125-printer. Zo kunt u uitstekende afdrukresultaten met uw printer behalen.

Als u papier of andere speciale media wilt bestellen, kunt u contact opnemen met uw plaatselijke vertegenwoordiger of gaat u naar [www.xerox.com/office/6125supplies](http://www.xerox.com/office/6125supplies).

**Let op:** Beschadigingen die het gevolg zijn van het gebruik van niet-toegestane papiertypen en andere speciale media vallen niet onder de garantie, serviceovereenkomst of Total Satisfaction Guarantee (volle-tevredenheidsgarantie) van Xerox. De Total Satisfaction Guarantee (volle-tevredenheidsgarantie) van Xerox is beschikbaar in de Verenigde Staten en Canada. Buiten de VS en Canada kunnen andere garantievoorwaarden gelden. Neem voor meer informatie contact op met uw plaatselijke vertegenwoordiger.

Zie ook:

[Recommended Media List \(United States\)](#)

[\(Lijst met aanbevolen media \(Verenigde Staten\)\)](#)

[Recommended Media List \(Europe\) \(Lijst met aanbevolen media \(Europa\)\)](#)



## Richtlijnen voor het gebruik van papier

U kunt de meeste soorten en formaten papier en andere speciale media in de laden van de printer plaatsen. Volg deze richtlijnen bij het plaatsen van papier en andere media in de laden:

- Waai papier en andere speciale media uit voordat u de media in de papierlade plaatst.
- Gebruik geen labelvellen waarvan een of meer labels zijn verwijderd.
- Gebruik alleen papieren enveloppen. Gebruik geen vensterenveloppen, enveloppen met metalen klemmen of enveloppen met plakranden met beschermstrips.
- Alle enveloppen mogen alleen voor enkelzijdig afdrukken worden gebruikt.
- Bij het afdrukken op enveloppen kunnen deze kreuken en/of in reliëf worden bedrukt.
- Leg niet te veel papier in de laden. Plaats geen papier boven de maximale vullijn die aan de binnenkant van de papiergeleider wordt aangegeven.
- Pas de positie van de papiergeleiders aan het papierformaat aan. Zodra de papiergeleiders goed zijn ingesteld, klikken ze op hun plaats.
- Als het papier regelmatig vastloopt, moet u een nieuw pak papier of andere media gebruiken.

*Zie ook:*

[Afdrukken op enveloppen](#) op pagina 4-17

[Afdrukken op labels](#) op pagina 4-21

[Afdrukken op glanspapier](#) op pagina 4-26

[Afdrukken op papier met aangepast formaat](#) op pagina 4-31

## Papier dat de printer kan beschadigen

Op deze printer kunnen verschillende mediasoorten voor de afdruktaken worden gebruikt. Het gebruik van bepaalde soorten media kan de afdrukkwaliteit echter doen afnemen, meer papierstoringen dan normaal en/of beschadigingen aan de printer veroorzaken.

Onder de niet toegestane media bevinden zich:

- Ruwe of poreuze media
- Papier dat gevouwen of gekreukeld is
- Papier met nietjes
- Enveloppen met vensters of metalen klemmen
- Gewatteerde enveloppen
- Glanspapier of gecoat papier dat niet geschikt is voor laser
- Geperforeerde media

## Richtlijnen voor papieropslag

Het creëren van goede opslagomstandigheden voor uw papier en andere media draagt bij aan optimale afdrukresultaten.

- Bewaar papier in een donkere, koele en relatief droge ruimte. De meeste papiertypen kunnen beschadigd raken door ultraviolet (UV) en zichtbaar licht. Vooral UV-straling, die wordt gegenereerd door de zon en tl-verlichting, is heel schadelijk voor papier. Beperk de intensiteit en de duur van blootstelling aan zichtbaar licht zoveel mogelijk.
- Zorg voor een constante omgevingstemperatuur en relatieve vochtigheidsgraad.
- Bewaar papier niet op zolder, in de keuken, in de garage of in de kelder. Binnenmuren zijn droger dan buitenmuren, waar vochtophoping mogelijk is.
- Leg papier op een vlakke ondergrond. Papier moet op pallets, in kartonnen dozen, op planken of in kasten worden opgeslagen.
- Bewaar geen voedsel of drank in ruimten waar papier wordt opgeslagen of verwerkt.
- Open verzegelde papierpakken pas wanneer u het papier in de printer wilt plaatsen. Bewaar papier in de originele verpakking. De verpakking van de meeste commerciële standaardformaten is aan de binnenkant voorzien van een beschermlaag die ervoor zorgt dat het vochtgehalte hetzelfde blijft.
- Laat media in de zak totdat u ze gaat gebruiken. Plaats ongebruikte media weer in de zak en sluit deze goed. Sommige speciale media worden verpakt in hersluitbare plastic zakken.

## Informatie over papier

Het gebruik van ongeschikt papier kan leiden tot papierstoringen, een verminderde afdrukkwaliteit en schade aan de printer. Om effectief gebruik te maken van de mogelijkheden van deze printer, kunt u het beste gebruikmaken van het papier dat hier wordt aanbevolen.

### Papier dat geschikt is voor de printer

De volgende papiertypen kunnen bij deze printer worden gebruikt:

#### Handmatige invoerlade

---

<b>Papierformaat</b>	Letter (8,5 x 11 inch) Legal (8,5 x 14 inch) Executive (7,25 x 10,5 inch) Folio (8,5 x 13 inch) #10 Commercial (4,1 x 9,5 inch) Monarch (3,8 x 7,5 inch) A4 (210 x 297 mm) A5 (148 x 210 mm) DL (110 x 220 mm) C5 (162 x 229 mm) Aangepast: 76.2–216 mm (3–8,5 inch) 127–355,6 mm (5–14 inch) B5 JIS (182 x 257 mm)
<b>Papiertype (gewicht)</b>	Normaal (65–120 g/m <sup>2</sup> ) (17–32 lb. schrijfpapier) Dun karton (100–163 g/m <sup>2</sup> ) (28–60 lb. omslagpapier) Dik karton (160–220 g/m <sup>2</sup> ) (60–80 lb. omslagpapier) Glanspapier (100–160 g/m <sup>2</sup> ) (28–60 lb. omslagpapier) Dik glanspapier (160–200 g/m <sup>2</sup> ) (60–80 lb. omslagpapier) Labels Papieren envelop Visitekaartjes
<b>Laadcapaciteit</b>	Er kan 1 vel worden geplaatst (standaardpapier)

---

## Papierlade

<b>Papierformaat</b>	Letter (8,5 x 11 inch) Legal (8,5 x 14 inch) Executive (7,25 x 10,5 inch) Folio (8,5 x 13 inch) #10 Commercial (4,1 x 9,5 inch) Monarch (3,8 x 7,5 inch) A4 (210 x 297 mm) A5 (148 x 210 mm) Aangepast: 76.2–216 mm (3–8,5 inch) 127–355,6 mm (5–14 inch) B5 JIS (182 x 257 mm)
<b>Papiertype (gewicht)</b>	Normaal (65–120 g/m <sup>2</sup> ) (17–32 lb. schrijfpapier) Dun karton (100–163 g/m <sup>2</sup> ) (28–60 lb. omslagpapier) Dik karton (160–220 g/m <sup>2</sup> ) (60–80 lb. omslagpapier) Glanspapier (100–160 g/m <sup>2</sup> ) (28–60 lb. omslagpapier) Dik glanspapier (160–200 g/m <sup>2</sup> ) (60–80 lb. omslagpapier) Labels Papieren envelop Visitekaartjes
<b>Laadcapaciteit</b>	Er kunnen 250 vellen in de lade worden geplaatst

Het afdrukken op papier dat niet dezelfde instellingen heeft als het papier dat in het printerstuurprogramma is ingesteld (papierformaat en/of papiertype) en het plaatsen van papier in een papierlade die niet geschikt is voor het betreffende papiertype kan leiden tot papierstoringen. Om ervoor te zorgen dat het afdrukken goed verloopt, moet u het juiste papierformaat en het juiste papiertype en papierlade selecteren.

Het beeld van de afdruk kan vervagen als gevolg van vocht, zoals water, regen of damp. Neem voor meer informatie contact op met uw verkoper.

Zie ook:

[Recommended Media List \(United States\)](#)

[\(Lijst met aanbevolen media \(Verenigde Staten\)\)](#)

[Recommended Media List \(Europe\) \(Lijst met aanbevolen media \(Europa\)\)](#)

# Papiertypen en papierformaten instellen

## De papierlade instellen

Wanneer u bij het afdrucken papier in de papierlade plaatst, moet u het papierformaat en papiertype via het bedieningspaneel instellen.

**Opmerking:** Wanneer u **Geen** selecteert in de vervolgkeuzelijst **Papiertype** van het stuurprogramma, wordt er afgedrukt met de standaardinstellingen van het bedieningspaneel. De afdruktaak wordt alleen uitgevoerd wanneer de instellingen voor het papierformaat en papiertype die in het printerstuurprogramma zijn ingesteld overeenkomen met de instellingen van het bedieningspaneel. Als de instellingen van het printerstuurprogramma en het bedieningspaneel niet met elkaar overeenkomen, moet u de instructies volgen die op het bedieningspaneel worden weergegeven.

*Zie ook:*

[Beschrijving van de menu-items](#) op pagina 5-4

## Papiertypen instellen

**Let op:** De instellingen van het papiertype moeten overeenkomen met die van het papier dat in de lade is geplaatst. Anders kunnen er zich problemen met de afdrukkwaliteit voordoen.

1. Druk op de knop **Menu** om het scherm Menu weer te geven.
2. Selecteer **Lade-instell.** en druk vervolgens op **OK**.
3. Selecteer **Lade** en druk op de knop **OK**.
4. Selecteer **Papiertype** en druk op **OK**.
5. Selecteer het type papier dat u in de lade hebt geplaatst en druk op **OK**.
6. Druk op de knop **Menu**.

## Papierformaten instellen

1. Druk op de knop **Menu** om het scherm Menu weer te geven.
2. Selecteer **Lade-instell.** en druk vervolgens op **OK**.
3. Selecteer **Lade** en druk op de knop **OK**.
4. Selecteer **Papierformaat** en druk vervolgens op de knop **OK**.
5. Selecteer het juiste papierformaat voor het papier dat u in de lade hebt geplaatst en druk op **OK**.
6. Druk op de knop **Menu**.

## Papier plaatsen

In dit gedeelte worden de volgende onderdelen behandeld:

- Papier in de papierlade plaatsen op pagina 4-8
- Papier in de handmatige invoerlade plaatsen op pagina 4-12

### Papier in de papierlade plaatsen

#### U kunt de papierlade voor een groot aantal soorten media gebruiken, waaronder:

- Normaal papier
- Karton
- Labels
- Glanspapier
- Speciale media, inclusief visitekaartjes, briefkaarten, driebladige brochures en weerbestendig papier
- Voorbedrukt papier (papier dat op een zijde al is voorbedrukt)
- Aangepast papierformaat
- Enveloppen

Zie ook:

[Informatie over papier](#) op pagina 4-5

### Papier in de papierlade plaatsen

Behalve normaal papier, kunt u in de papierlade verschillende andere formaten en soorten afdrukmedia plaatsen, bijvoorbeeld enveloppen.

Controleer de volgende zaken wanneer u papier in de papierlade plaatst.

U kunt maximaal 250 vel of een stapel papier (65 – 220 g/m<sup>2</sup>, 17 – 40 lb. schrijfpapier, 40 – 80 lb. omslagpapier) van maximaal 15 mm hoog plaatsen. Het kleinste toegestane papierformaat is 3 x 5 inch.

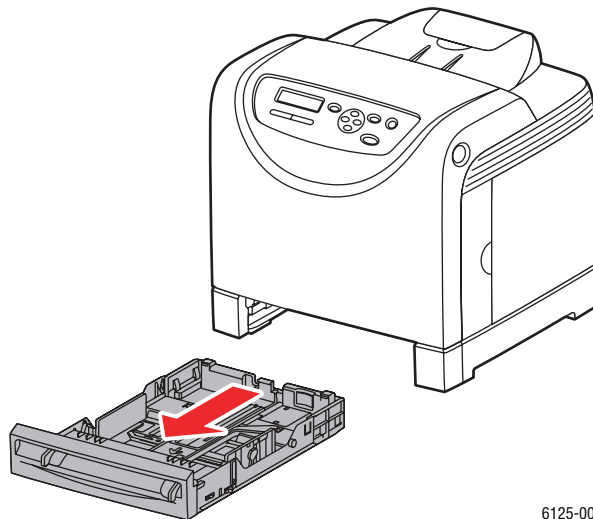
- In de papierlade kunnen afdrukmedia met de volgende afmetingen worden geplaatst:
  - Breedte: 76,2 – 216,0 mm (3 – 8,5 inch)
  - Lengte: 127,0 – 355,6 mm (5 – 14 inch)

Zorg dat u aan de volgende eisen voldoet ter voorkoming van problemen tijdens het afdrucken.

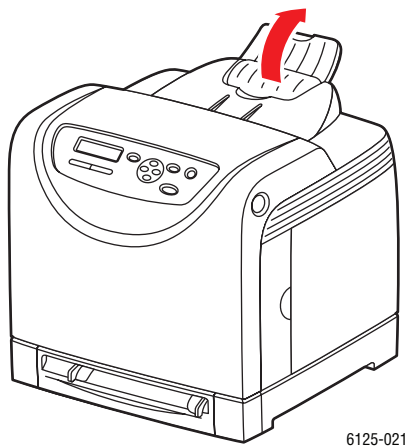
- Zorg dat u geen verschillende papiertypen tegelijk plaatst.
- Gebruik papier voor laserprinters van hoge kwaliteit voor hoogwaardige afdrucken. Zie [Informatie over papier](#) op pagina 4-5.
- Verwijder geen papier uit de papierlade en voeg geen papier toe tijdens het afdrucken of als er zich nog papier in de lade bevindt. Als u dit doet, kan er een papierstoring optreden.
- Plaats geen andere voorwerpen dan papier in de lade. Druk of forceer de papierlade niet met kracht naar beneden.
- Plaats het papier altijd zo dat het met de korte kant eerst wordt ingevoerd.

Papier in de papierlade plaatsen:

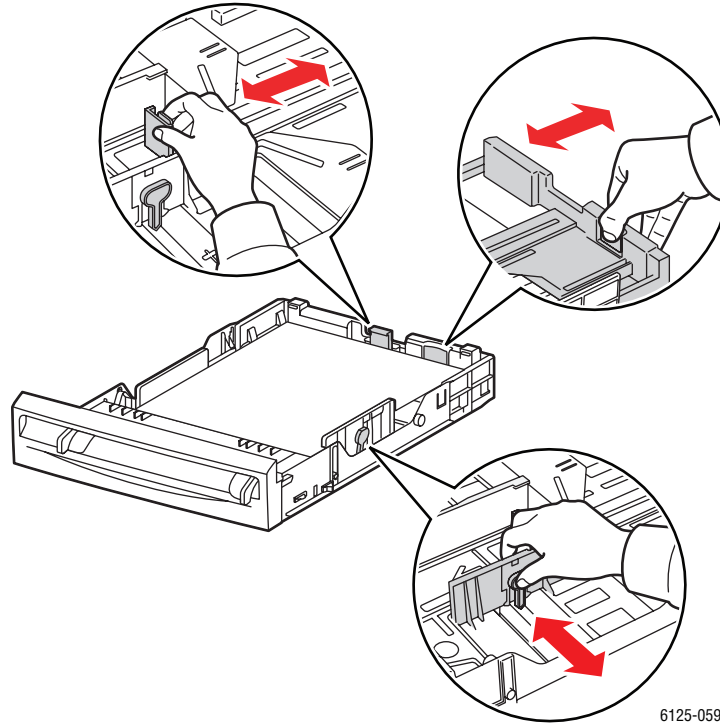
1. Trek de papierlade voorzichtig open.



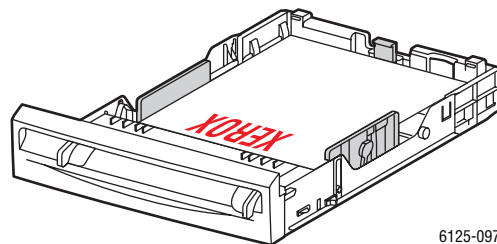
2. Open de uitvoerlade voor de bedrukte vellen.



3. Schuif de breedtegeleiders naar de rand van de lade. De breedtegeleiders moeten helemaal uitgeschoven zijn.



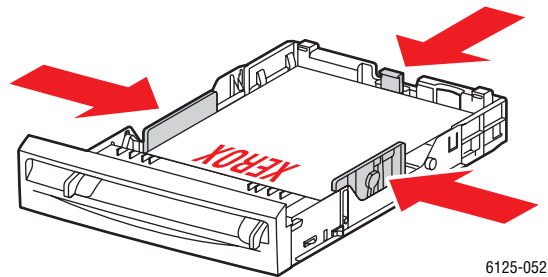
4. Plaats alle media met de te bedrukken zijde **naar boven**, waarbij de bovenste rand als eerste in de papierlade wordt ingevoerd.



**Opmerking:** Gebruik geen kracht bij het plaatsen van het papier.



5. Schuif de breedtegeleiders tot deze de rand van de papierstapel net raken.



**Opmerking:** Zorg dat u het papier niet buigt.

Wanneer **Verkeerd formaat** in het printerstuurprogramma is ingesteld op **Printerinstellingen gebruiken**, moet u de instellingen voor het papierstype en papierformaat voor de lade van tevoren instellen op het bedieningspaneel.

Zie ook:

[Papiertypen en papierformaten instellen](#) op pagina 4-7

## Papier in de handmatige invoerlade plaatsen

U kunt de handmatige invoerlade voor een groot aantal soorten media gebruiken, waaronder:

- Normaal papier
- Dun karton
- Glanspapier
- Labels
- Enveloppen

Zie ook:

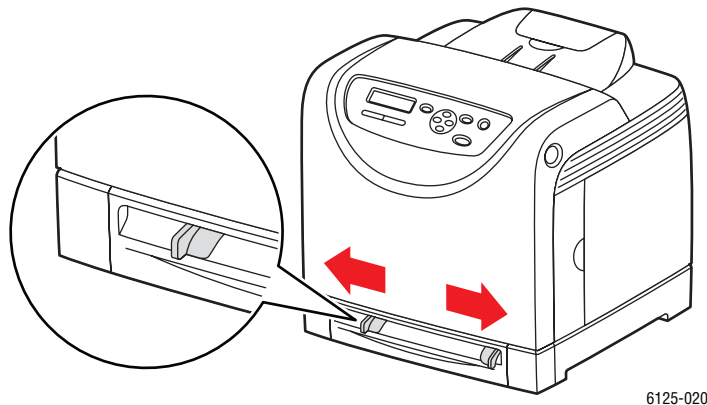
[Afdrukken op speciale media](#) op pagina 4-17

## Papier in de handmatige invoerlade plaatsen

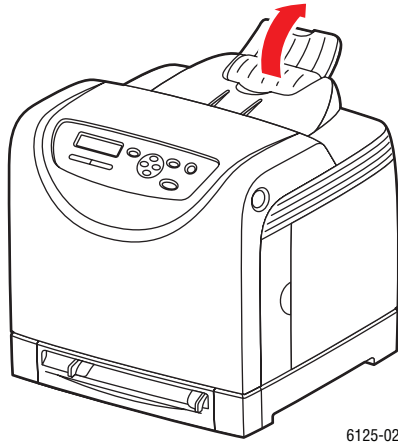
In dit gedeelte kunt u lezen hoe u papier in de handmatige invoerlade kunt plaatsen.

Zorg dat u aan de volgende eisen voldoet om te voorkomen dat er zich tijdens het afdrukken problemen voordoen.

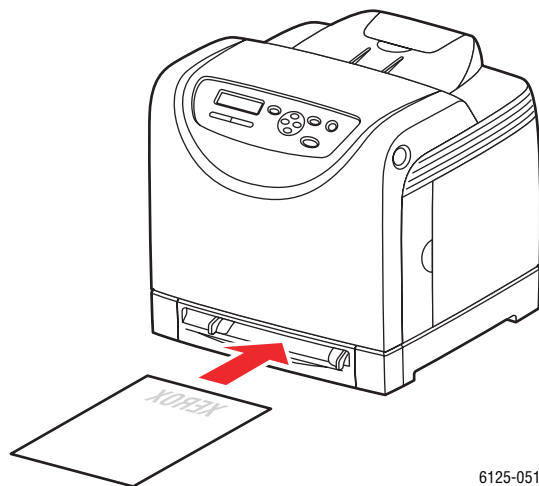
- Gebruik meerdere vellen van het te gebruiken papier wanneer u de breedtegeleiders instelt.
  - Plaats het papier langzaam en gelijkmatig in de printer, waarbij u het papier aan beide kanten vasthoudt.
  - Als het papier schuin is gaan zitten nadat de printer het naar binnen heeft getrokken, verwijdert u het papier en plaatst u het opnieuw. Druk daarna op **OK** of wacht tot de automatische kalibratie van start gaat.
1. Verschuif de breedtegeleiders van de handmatige invoerlade zo dat deze het papier net aanraken.



2. Open de uitvoerlade voor de bedrukte vellen.



3. Plaats de afdrukmedia met de te bedrukken zijde **naar beneden**, waarbij de bovenste rand van de vellen als eerste wordt ingevoerd.



## Afdrukopties selecteren

In dit gedeelte worden de volgende onderdelen behandeld:

- [Voorkeursinstellingen voor afdrukken selecteren \(Windows\)](#) op pagina 4-14
- [Opties selecteren voor een specifieke taak \(Windows\)](#) op pagina 4-15

### Voorkeursinstellingen voor afdrukken selecteren (Windows)

Voorkeursinstellingen zijn van toepassing op alle afdruktaken, tenzij u deze speciaal voor een bepaalde taak onderdrukt.

Voorkeursinstellingen selecteren:

1. Selecteer een van de volgende opties:
  - **Windows 2000, Windows Server 2003 en Windows Vista:** klik op **Start**, selecteer **Instellingen** en klik op **Printers**.
  - **Windows XP:** klik op **Start**, **Instellingen** en selecteer **Printers en faxapparaten**.
2. Klik in de map **Printers** met de rechtermuisknop op het pictogram van uw printer.
3. Selecteer **Voorkeursinstellingen voor afdrukken** of **Eigenschappen** in het pop-upmenu.
4. Selecteer het tabblad **Geavanceerd** en klik vervolgens op de knop **Standaardinstellingen**.
5. Selecteer de gewenste opties op de tabbladen van het stuurprogramma en klik op **OK** om de selecties op te slaan.

**Opmerking:** Klik op de knop **Help** op het tabblad van het printerstuurprogramma om de online Help weer te geven voor meer informatie over de opties van Windows-printerstuurprogramma's.

## **Opties selecteren voor een specifieke taak (Windows)**

Als u voor een bepaalde taak speciale afdrukopties wilt gebruiken, moet u de instellingen van het stuurprogramma wijzigen voordat u de taak naar de printer verzendt. Als u bijvoorbeeld een bepaalde afbeelding wilt afdrukken in de afdrukkwaliteitmodus Verbeterd, moet u deze instelling in het stuurprogramma selecteren voordat u de taak afdrukt.

- 1.** Open het document of de afbeelding van uw keuze in de toepassing die u gebruikt en open het dialoogvenster **Afdrukken**.
- 2.** Selecteer de Phaser 6125-printer en klik op de knop **Eigenschappen** om het printerstuurprogramma te openen.
- 3.** Selecteer de gewenste opties op de tabbladen van het stuurprogramma. Raadpleeg de onderstaande tabel voor specifieke afdrukopties.
- 4.** Klik op **OK** om uw selecties op te slaan.
- 5.** Druk de taak af.

Raadpleeg de volgende tabel voor specifieke afdrukopties:

### GDI-afdrukopties voor Windows-besturingssystemen

Besturingssysteem	Tabblad in stuurprogramma	Afdrukopties
Windows Vista, Windows 2000, Windows XP en Windows Server 2003	Tabblad <b>Papier/Aflevering</b>	<ul style="list-style-type: none"> <li>■ Opgeslagen instellingen</li> <li>■ Papierformaat</li> <li>■ Passend op nieuw papierformaat</li> <li>■ Beeldrichting</li> <li>■ Dubbelzijdige afdrukken, Pagina's per vel (N op 1)</li> <li>■ Afdrukkleur</li> <li>■ Brochure/Poster/Gemengd document/Rotatie</li> <li>■ Marge verschuiven</li> <li>■ Printerstatus</li> </ul>
	Tabblad <b>Papierlade</b>	<ul style="list-style-type: none"> <li>■ papierlade</li> <li>■ Papiertype</li> <li>■ Afdrukstand</li> <li>■ Sorteren</li> <li>■ Printerstatus</li> </ul>
	Tabblad <b>Beelddopties</b>	<ul style="list-style-type: none"> <li>■ Uitvoerkleur</li> <li>■ Beeldaanpassingsmodus</li> <li>■ Beeldtypen</li> <li>■ Automatische beeldcorrectie</li> <li>■ Beeldinstellingen</li> <li>■ Kleurbalans</li> <li>■ Profiel opgeven</li> </ul>
	Tabblad <b>Watermerk</b>	<ul style="list-style-type: none"> <li>■ Watermerken</li> <li>■ Opties kop-/voettekst</li> </ul>
	Tabblad <b>Geavanceerd</b>	<ul style="list-style-type: none"> <li>■ Blanco pagina's overslaan</li> <li>■ Conceptmodus</li> <li>■ Verkeerd formaat</li> <li>■ Afbeeldingsinstellingen</li> <li>■ Papierbroninstellingen</li> </ul>

## Afdrukken op speciale media

In dit gedeelte worden de volgende onderwerpen behandeld:

- Afdrukken op enveloppen op pagina 4-17
- Afdrukken op labels op pagina 4-21
- Afdrukken op glanspapier op pagina 4-26
- Afdrukken op papier met aangepast formaat op pagina 4-31

## Afdrukken op enveloppen

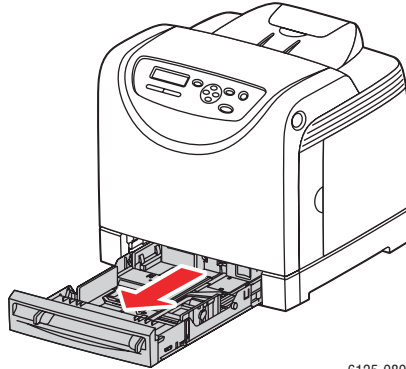
### Richtlijnen

- Gebruik alleen papieren enveloppen die worden opgegeven in de tabel Ondersteunde papierformaten en papiergewichten. Correct afdrukken op enveloppen is vooral afhankelijk van de kwaliteit en structuur van de enveloppen. Gebruik enveloppen die speciaal voor laserprinters zijn gemaakt.
- Het wordt aanbevolen de temperatuur en relatieve luchtvochtigheid constant te houden.
- Bewaar ongebruikte enveloppen altijd in hun oorspronkelijke verpakking om te voorkomen dat ze te droog of vochtig worden. Als dat toch gebeurt, kan dat de afdrukkwaliteit negatief beïnvloeden of ertoe leiden dat de enveloppen kreuken. Als enveloppen te vochtig worden, kunnen ze vóór of tijdens het afdrukken aan elkaar blijven plakken.
- Gebruik geen gewatteerde enveloppen. Koop enveloppen die op een vlakke ondergrond plat blijven liggen.
- Leg een zwaar boek op de enveloppen om eventuele luchtbellens uit de enveloppen te verwijderen voordat u ze in de printer plaatst.
- Als de enveloppen kreuken of in reliëf worden bedrukt, moet u een merk gebruiken dat specifiek voor laserprinters is gemaakt.

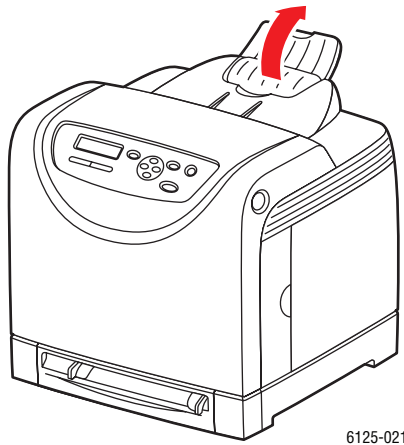
**Let op:** Gebruik nooit enveloppen met vensters of metalen klemmen. Deze kunnen de printer beschadigen. Beschadigingen die het gevolg zijn van het gebruik van niet-ondersteunde enveloppen vallen niet onder de garantie, serviceovereenkomst en de Total Satisfaction Garantie (volle-tevredenheidsgarantie) van Xerox. De Total Satisfaction Garantie (volle-tevredenheidsgarantie) van Xerox is beschikbaar in de Verenigde Staten en Canada. Buiten de VS en Canada kunnen andere garantievoorwaarden gelden. Neem voor meer informatie contact op met uw plaatselijke vertegenwoordiger.

### Afdrukken op enveloppen vanuit de papierlade

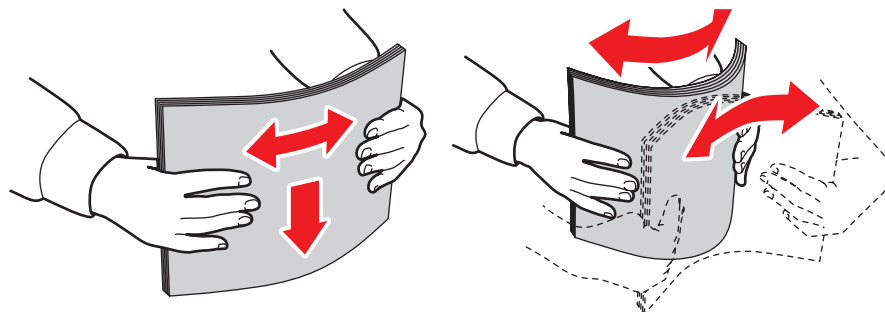
1. Open de papierlade voorzichtig en schuif de papiergeleiders open.



2. Open de uitvoerlade voor de bedrukte vellen.

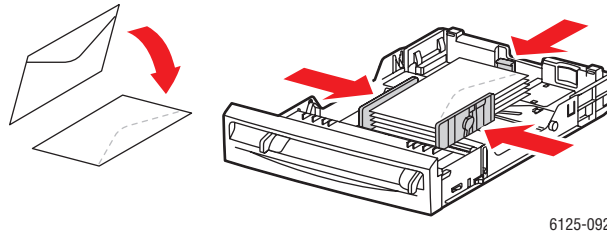


3. Waaier de enveloppen uit om eventueel aan elkaar geplakte enveloppen los te maken.





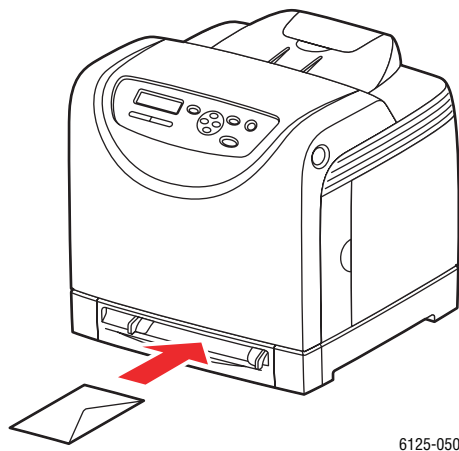
4. Plaats de enveloppen in de papierlade en pas de papiergeleiders aan de maat van de enveloppen aan.
  - Plaats de te bedrukken zijde **omhoog**, waarbij de bovenkant van de enveloppen als eerste wordt ingevoerd.
  - Pas de positie van de papiergeleiders aan het formaat van de enveloppen aan.



5. Selecteer in het printerstuurprogramma **Enveloppen** als papiertype of **Lade** als papierbron.

### **Afdrukken op enveloppen vanuit de handmatige invoerlade**

1. Deze Monarch-enveloppen moet u plaatsen met de te bedrukken zijde **omlaag**.



2. Pas de positie van de papiergeleiders aan het formaat van de enveloppen aan.
3. Indien nodig, duwt u de papiergeleiders naar binnen tot ze tegen de envelop liggen.

## **Afdrukken op enveloppen**

Wanneer **Verkeerd formaat** in het printerstuurprogramma is ingesteld op **Printerinstellingen gebruiken**, moet u de instellingen voor het papiertype en papierformaat voor de lade van tevoren instellen op het bedieningspaneel. Zie [Papiertypen en papierformaten instellen](#) op pagina 4-7.

De manier waarop het dialoogvenster **Eigenschappen** van de printer wordt weergegeven, verschilt afhankelijk van het softwareprogramma dat u gebruikt. Raadpleeg de handleiding van het softwareprogramma dat u gebruikt.

### **Via het bedieningspaneel**

Afdrukken op enveloppen via het bedieningspaneel:

- 1.** Selecteer het type papier via het bedieningspaneel:
  - a.** Druk op de knop **Menu**.
  - b.** Selecteer **Lade-instell.** en druk vervolgens op **OK**.
  - c.** Selecteer **Lade** en druk op de knop **OK**.
  - d.** Selecteer **Papiertype** en druk op **OK**.
  - e.** Selecteer **Envelop** en druk op de knop **OK**.

### **Via het stuurprogramma**

Afdrukken op enveloppen via het stuurprogramma:

- 1.** Ga naar het menu **Bestand** en selecteer **Afdrukken**.
- 2.** Selecteer deze printer als de printer die u gaat gebruiken en klik op **Eigenschappen**. Het dialoogvenster wordt geopend.
- 3.** Selecteer het tabblad **Papierlade**.
- 4.** Selecteer bij **Papiertype** de optie **Envelop**.
- 5.** Selecteer de gewenste papierlade bij **Papierlade**.
- 6.** Selecteer het tabblad **Papier/Aflevering**.
- 7.** Selecteer bij **Papierformaat** het formaat van het oorspronkelijke document.
- 8.** Klik op **OK**.

## Afdrukken op labels

U kunt labels in alle laden plaatsen.

Als u papier, transparanten of andere speciale media wilt bestellen, kunt u contact opnemen met uw plaatselijke vertegenwoordiger of gaat u naar [www.xerox.com/office/6125supplies](http://www.xerox.com/office/6125supplies).

Zie ook:

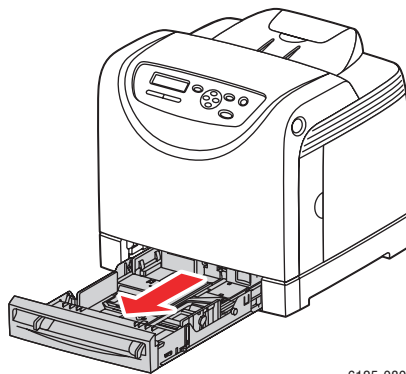
[Informatie over papier](#) op pagina 4-5

### Richtlijnen

- Gebruik geen vinyl labels.
- Druk slechts op één zijde van een vel met labels af.
- Gebruik geen vellen waarop labels ontbreken; onvolledige vellen kunnen de printer beschadigen.
- Bewaar niet-gebruikte labels liggend in de originele verpakking. Laat de vellen met labels in de oorspronkelijke verpakking totdat u ze gaat gebruiken. Plaats ongebruikte vellen met labels weer in de oorspronkelijke verpakking en sluit deze goed.
- Bewaar labels niet in zeer droge of vochtige, of extreem warme of koude omgevingen. Als u ze in extreme omstandigheden bewaart, kunnen er problemen met de afdrukkwaliteit of papierstoringen in de printer optreden.
- Draai het afdruk materiaal regelmatig om. Als labels erg lang zijn opgeslagen onder extreme omstandigheden, kunnen ze omkrullen en vastlopen in de printer.

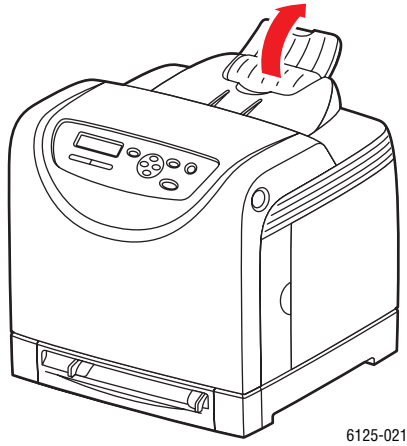
### Afdrukken op labels vanuit de papierlade

1. Open de papierlade voorzichtig en schuif de papiergeleiders open.

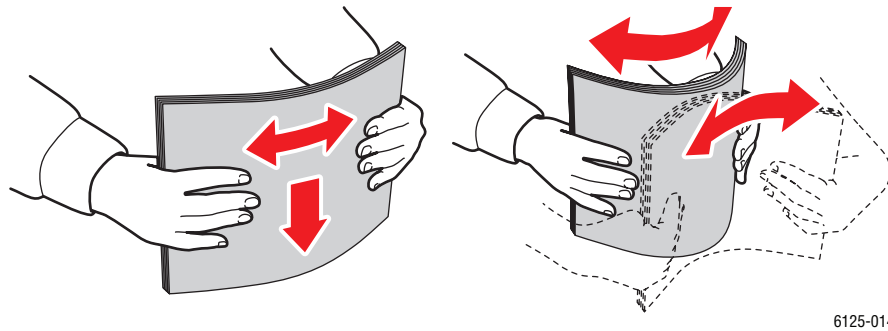


6125-080

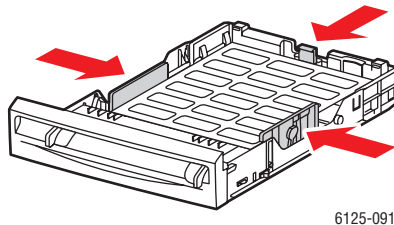
2. Open de uitvoerlade voor de bedrukte vellen.



3. Waai de vellen met labels uit om vellen die aan elkaar geplakt zitten, los te maken.



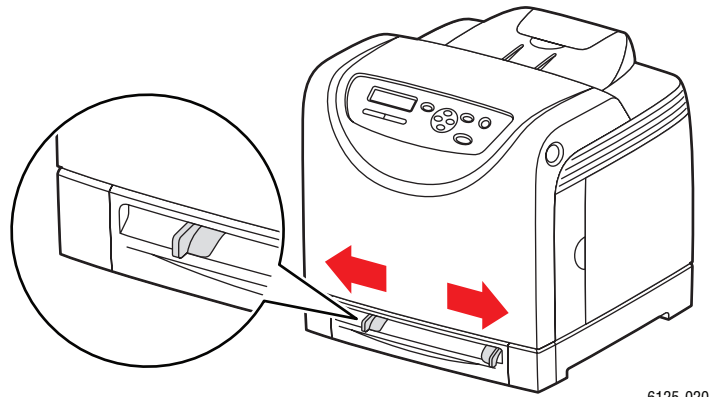
4. Plaats de labels in de papierlade en pas de positie van de papiergeleiders aan de maat van de vellen aan.
  - Plaats de te bedrukken zijde **omhoog**, waarbij de bovenkant van de vellen als eerste wordt ingevoerd.
  - Plaats niet meer dan 25 vellen.



5. Selecteer in het printerstuurprogramma **Labels** als papierstype of **Lade** als papierbron.

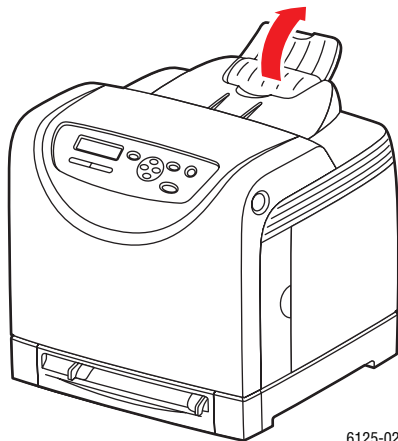
### **Afdrukken op labels vanuit de handmatige invoerlade**

1. Verschuif de breedtegeleiders van de handmatige invoerlade zo dat deze het papier net aanraken.



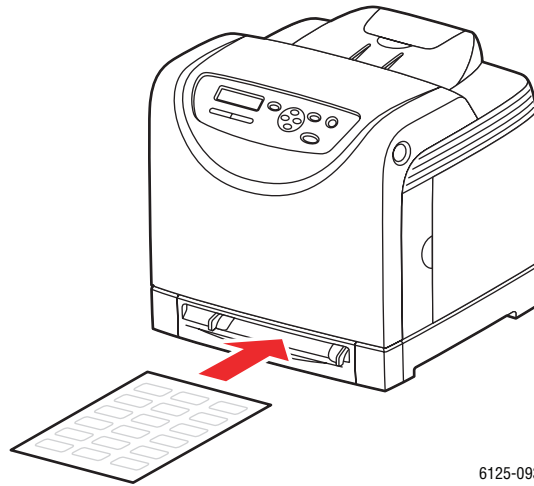
6125-020

2. Open de uitvoerlade voor de bedrukte vellen.



6125-021

3. Plaats de vellen met labels in de handmatige invoerlade. Plaats de te bedrukken zijde **omlaag**, waarbij de bovenkant van het vel naar de voorzijde van de printer wijst.



4. Indien nodig, duwt u de papiergeleiders naar binnen tot ze tegen het papier liggen.

## **Afdrukken op labels**

### **Via het bedieningspaneel**

Afdrukken op labels via het bedieningspaneel:

1. Selecteer het type papier via het bedieningspaneel:
  - a. Druk op de knop **Menu**.
  - b. Selecteer **Lade-instell.** en druk vervolgens op **OK**.
  - c. Selecteer **Lade** en druk op de knop **OK**.
  - d. Selecteer **Papiertype** en druk op **OK**.
  - e. Selecteer **Labels** en druk op **OK**.

### **Via het stuurprogramma**

Afdrukken op labels via het stuurprogramma:

1. Ga naar het menu **Bestand** en selecteer **Afdrukken**.
2. Selecteer deze printer als de printer die u gaat gebruiken en klik op **Eigenschappen**. Het dialoogvenster wordt geopend.
3. Selecteer het tabblad **Papierlade**.
4. Selecteer bij **Papertype** de optie **Labels**.
5. Selecteer de gewenste papierlade bij **Papierlade**.
6. Selecteer het tabblad **Papier/Aflevering**.
7. Selecteer bij **Papierformaat** het formaat van het oorspronkelijke document.
8. Klik op **OK**.

## Afdrukken op glanspapier

U kunt glanspapier in alle laden plaatsen. Het kan op beide zijden bedrukt worden.

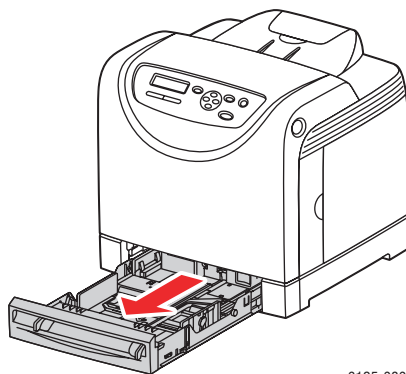
Als u papier, transparanten of andere speciale media wilt bestellen, kunt u contact opnemen met uw plaatselijke vertegenwoordiger of gaat u naar [www.xerox.com/office/6125supplies](http://www.xerox.com/office/6125supplies).

### Richtlijnen

- Open verzegelde pakken glanspapier pas wanneer u de inhoud in de printer wilt plaatsen.
- Laat het glanspapier in de oorspronkelijke verpakking en haal een pak pas uit de doos wanneer u het wilt gebruiken.
- Verwijder al het overige papier uit de lade voordat u glanspapier plaatst.
- Plaats alleen het aantal vellen glanspapier dat u wilt gebruiken. Laat het glanspapier niet in de lade zitten als u klaar bent met afdrukken. Plaats ongebruikt glanspapier terug in de oorspronkelijke verpakking en sluit deze goed.
- Draai het afdruk materiaal regelmatig om. Als glanspapier erg lang is opgeslagen onder extreme omstandigheden, kan het gaan omkrullen en vastlopen in de printer.

### Afdrukken op glanspapier vanuit de papierlade

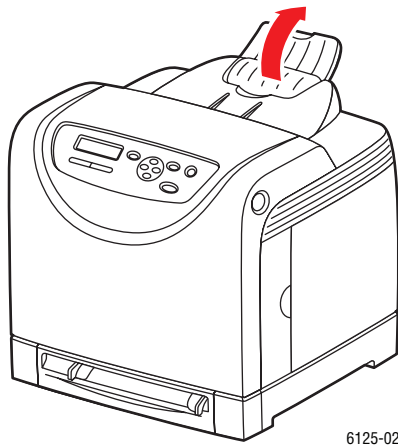
1. Open de papierlade voorzichtig en schuif de papiergeleiders open.



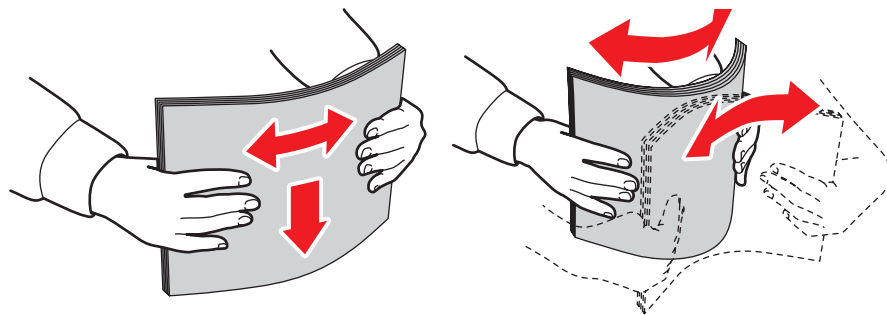
6125-080



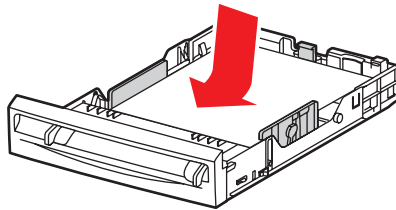
2. Open de uitvoerlade voor de bedrukte vellen.



3. Waaier het glanspapier uit om vellen die aan elkaar geplakt zijn, los te maken.



4. Plaats het glanspapier in de papierlade en pas de positie van de papiergeleiders aan het formaat van het papier aan.
  - Plaats de enveloppen met de zijde waarop moet worden afgedrukt **naar boven**.
  - Plaats niet meer dan 25 vellen.

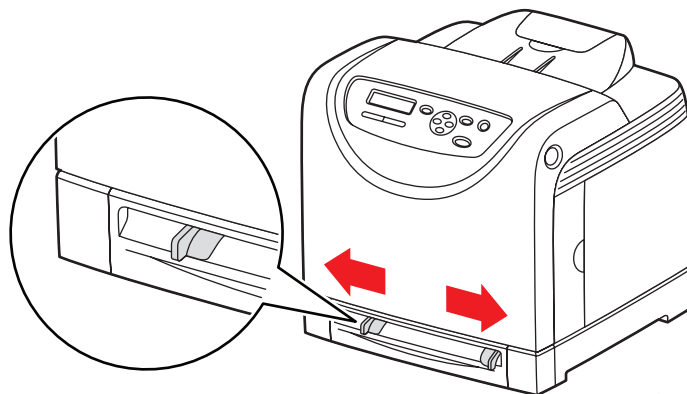


6125-085

5. Selecteer in het printerstuurprogramma **Glanspapier** als papiertype of **Lade** als papierbron.

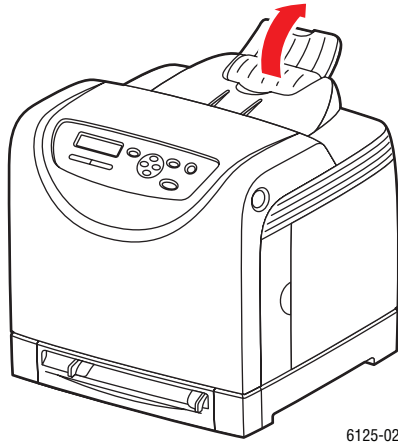
### **Afdrukken op glanspapier vanuit de handmatige invoerlade**

1. Verschuif de breedtegeleiders van de handmatige invoerlade zo dat deze het papier net aanraken.

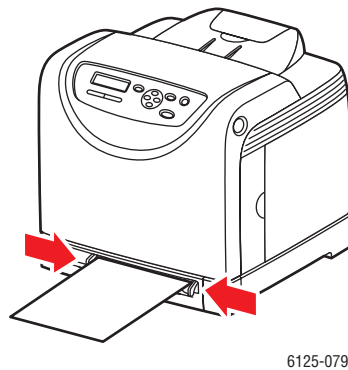


6125-020

2. Open de uitvoerlade voor de bedrukte vellen.



3. Plaats het papier in de lade. Plaats de te bedrukken zijde **omlaag**, waarbij de bovenkant van het vel naar de voorzijde van de printer wijst.



4. Indien nodig, schuift u de papiergeleiders naar binnen tot ze het papier aanraken.

## **Afdrukken op glanspapier**

### **Via het bedieningspaneel**

Afdrukken op glanspapier via het bedieningspaneel:

1. Selecteer het type papier via het bedieningspaneel:
  - a. Druk op de knop **Menu**.
  - b. Selecteer **Lade-instell.** en druk vervolgens op **OK**.
  - c. Selecteer **Lade** en druk op de knop **OK**.
  - d. Selecteer **Papiertype** en druk op **OK**.
  - e. Selecteer **Glanspapier** en druk op **OK**.

### **Via het stuurprogramma**

Afdrukken op glanspapier via het printerstuurprogramma:

1. Ga naar het menu **Bestand** en selecteer **Afdrukken**.
2. Selecteer deze printer als de printer die u gaat gebruiken en klik op **Eigenschappen**. Het dialoogvenster wordt geopend.
3. Selecteer het tabblad **Papierlade**.
4. Selecteer bij **Papiertype** de optie **Glanspapier**.
5. Selecteer de gewenste papierlade bij **Papierlade**.
6. Selecteer het tabblad **Papier/Aflevering**.
7. Selecteer bij **Papierformaat** het formaat van het oorspronkelijke document.
8. Klik op **OK**.

## Afdrukken op papier met aangepast formaat

In dit gedeelte wordt uitgelegd hoe u op papier van aangepast formaat, bijvoorbeeld op lang papier, kunt afdrukken met gebruik van het printerstuurprogramma.

Papier van aangepast formaat kan in alle laden worden geplaatst. U plaatst papier van aangepast formaat op dezelfde manier als papier van standaardformaat.

*Zie ook:*

[Papier in de handmatige invoerlade plaatsen](#) op pagina 4-12

[Papier in de papierlade plaatsen](#) op pagina 4-8

[Papiertypen en papierformaten instellen](#) op pagina 4-7

## Aangepaste papierformaten opgeven

Stel het aangepaste papierformaat in het printerstuurprogramma in voordat u gaat afdrukken.

**Opmerking:** Als u het papierformaat zowel in het printerstuurprogramma als via het bedieningspaneel instelt, moet u ervoor zorgen dat u het formaat instelt van het papier dat u daadwerkelijk gaat gebruiken. Als u het verkeerde formaat voor afdrukken instelt, kan dit voor problemen bij de printer zorgen. Dit gebeurt helemaal als u een te groot formaat voor een smal papiertype instelt.

### Via het stuurprogramma

Stel het aangepaste formaat in het printerstuurprogramma in via het dialoogvenster **Aangepast papierformaat**. In dit gedeelte wordt de procedure uitgelegd met Windows XP als voorbeeld.

In Windows 2000 of hoger kunnen alleen gebruikers met beheerdersbevoegdheden de instellingen na het invoeren van een wachtwoord wijzigen. Gebruikers zonder beheerdersbevoegdheden kunnen alleen de inhoud controleren.

Wanneer u het dialoogvenster **Aangepast papierformaat** in Windows 2000 of hoger instelt, heeft dit ook gevolgen voor de instellingen van de andere printers die op de computer zijn aangesloten, aangezien de formulierendatabase van de computer door een lokale printer wordt gebruikt. In het geval van een gedeelde printer op een netwerk, heeft dit ook gevolgen voor de instellingen van andere gedeelde printers op hetzelfde netwerk wanneer deze op een andere computer zijn ingesteld, aangezien de formulierendatabase op de server met de huidige afdrukwachtrij wordt gebruikt.

1. Klik achtereenvolgens op **Start**, **Instellingen** en **Printers en faxapparaten**. Open de eigenschappen van de printer die u wilt gebruiken.
2. Klik op het tabblad **Configuratie**.
3. Klik op de knop **Aangepast papierformaat**.
4. Gebruik de vervolgkeuzelijst **Details** om de aangepaste instellingen te selecteren die u wilt configureren.

5. Geef de lengte van de korte en de lange kant op bij **Instelling voor**. U kunt de waarden direct opgeven of met de **Pijl-omhoog** en de **Pijl-omlaag**. De lengte van de korte kant mag niet langer zijn dan die van de lange kant, zelfs als deze binnen het toegestane bereik valt. De lengte van de lange kant mag niet korter zijn dan die van de korte kant, zelfs als deze binnen het toegestane bereik valt.
6. Als u een papiernaam wilt toewijzen, moet u het selectievakje **Papierformaat opgeven** inschakelen en vervolgens de naam invoeren bij **Papiernaam**. U kunt voor de naam van het papier maximaal 14 tekens gebruiken.
7. Indien nodig, kunt u stappen 4 tot 6 herhalen om een ander aangepast formaat op te geven.
8. Klik tweemaal op **OK**.

## **Afdrukken op papier van aangepast formaat**

Volg de volgende procedures om af te drukken via het printerstuurprogramma.

### **Via het stuurprogramma**

Het afdrukken op papier van aangepast formaat met het printerstuurprogramma werkt als volgt.

**Opmerking:** De manier waarop het dialoogvenster **Eigenschappen** van de printer wordt weergegeven, verschilt afhankelijk van het softwareprogramma dat u gebruikt. Raadpleeg de handleiding van het softwareprogramma dat u gebruikt.

1. Ga naar het menu **Bestand** en selecteer **Afdrukken**.
2. Selecteer deze printer als de printer die u gaat gebruiken en klik op **Eigenschappen**.
3. Selecteer het tabblad **Papierlade**.
4. Selecteer de gewenste papierlade bij **Papierlade**.
5. Selecteer het gewenste papiertype bij **Papiertype**.
6. Selecteer het tabblad **Papier/Aflevering**.
7. Selecteer bij **Papierformaat** het formaat van het oorspronkelijke document.
8. **Passend op nieuw formaat** wordt standaard ingesteld op **Hetzelfde als papierformaat**.
9. Klik op **OK**.
10. Klik in het dialoogvenster **Afdrukken** op **Afdrukken** om te beginnen met afdrukken.

# De menu's van het bedieningspaneel

# 5

In dit hoofdstuk worden de volgende onderwerpen behandeld:

- [De menu's van het bedieningspaneel](#) op pagina 5-2
- [Beschrijving van de menu-items](#) op pagina 5-4
- [Menulijst](#) op pagina 5-12

## De menu's van het bedieningspaneel

In dit gedeelte worden de volgende onderwerpen behandeld:

- [Menuconfiguratie](#) op pagina 5-2
- [Menu-instellingen wijzigen](#) op pagina 5-3

### Menuconfiguratie

De menu's die u kunt openen via het bedieningspaneel zijn de volgende:

Menu	Inhoud
Gegevenspagina's	Gebruik het menu Gegevenspagina's om de verschillende soorten overzichten en lijsten af te drukken.
Menu Admin	<ul style="list-style-type: none"><li>■ Netwerkinstellingen Gebruik dit menu om de netwerkinstellingen voor de printer te configureren.</li><li>■ Systeeminstellingen Gebruik dit menu om de bedrijfsinstellingen van de printer in te stellen, zoals waarschuwingsberichten en de energiebesparingsmodus.</li><li>■ Onderhoudsmodus Gebruik dit menu om het NVM te initialiseren of om de instellingen van ieder papiertype aan te passen.</li><li>■ Bedieningspaneel Gebruik dit menu om op te geven of u de toegang tot de menubewerkingen wilt beperken door middel van een wachtwoord.</li></ul>
Lade-instellingen	Gebruik het menu Lade-instellingen om op te geven welke afdrukmedia in iedere lade moeten worden geplaatst.
Tellers	Gebruik het menu Tellers om op het bedieningspaneel te kunnen zien hoe veel afdrucken er zijn gemaakt.

Ieder menu wordt op verschillende niveaus geconfigureerd. Stel de printerinstellingen in door het niveau van de objectieve menu- of itemstructuur te selecteren.

Zie ook:

[Beschrijving van de menu-items](#) op pagina 5-4



## Menu-instellingen wijzigen

### De time-out voor de energiebesparing wijzigen

In dit voorbeeld stelt u de tijd in die moet verstrijken voordat het apparaat overschakelt naar de energiebesparingsmodus.

1. Druk op de knop **Menu** in het afdrukscherm om het menuscherm weer te geven.
2. Druk op de **Pijl-omhoog** of de **Pijl-omlaag** tot het menu **Admin** wordt weergegeven. Druk vervolgens op de **Pijl-rechts** of op **OK**.
3. Druk op de **Pijl-omhoog** of de **Pijl-omlaag** tot **Systeeminstellingen** wordt weergegeven. Druk vervolgens op de **Pijl-rechts** of op **OK**.
4. Druk op de **Pijl-omhoog** of de **Pijl-omlaag** tot **Tijd energiebesparing** wordt weergegeven. Druk vervolgens op de **Pijl-rechts** of op **OK**.
5. Druk op de **Pijl-omhoog** of de **Pijl-omlaag** om het aantal minuten te wijzigen, dat de printer wacht alvorens op de energiebesparingsmodus over te schakelen.
6. Druk op de knop **OK** om uw instellingen te bevestigen. De instellingen die zijn bevestigd, worden weergegeven met het achtervoegsel “\*”.
7. Druk op de knop **Menu** om de menubewerkingen te verlaten en terug te keren naar het afdrukscherm.
8. Gereed voor afdrukken.

**Opmerking:** Als u de door u bevestigde waarden wilt wijzigen nadat u op **OK** hebt gedrukt, moet u de waarden helemaal vanaf het begin opnieuw instellen.

### Geconfigureerde waarden initialiseren

Geef het item weer dat u wilt initialiseren en druk vervolgens tegelijkertijd op de **Pijl-omhoog** en de **Pijl-omlaag**.

Zodra het wijzigingsproces is voltooid, worden de fabrieksinstellingen weergegeven. Druk op de knop **OK** om de waarde te bevestigen.

## Beschrijving van de menu-items

In dit gedeelte worden de volgende onderwerpen behandeld:

- [Lade-instellingen](#) op pagina 5-4
- [Gegevenspagina's](#) op pagina 5-5
- [Tellers](#) op pagina 5-6
- [Menu Admin](#) op pagina 5-6

### Lade-instellingen

In het menu Lade-instellingen bevindt zich één submenu: Lade. Voor deze lade kunt u het papierformaat en papiertype instellen en kunt u aangeven of er een pop-upvenster moet worden weergegeven.

#### Gemeenschappelijke instellingen voor de papierlade

Item	Beschrijving
Papiertype	Geeft het papiertype aan dat in de lade is geplaatst. De standaardinstelling is Normaal. Zie <a href="#">Papiertypen en papierformaten instellen</a> op pagina 4-7 voor meer informatie.
Papierformaat	Geeft het formaat en de richting van het papier in de papierlade aan. De standaardinstelling is Auto. Zie <a href="#">Papiertypen instellen</a> op pagina 4-7 voor meer informatie.
Pop-up weergeven	Geeft aan of u wel of niet wilt worden gevraagd het papierformaat en papiertype in te stellen telkens wanneer u papier in de papierlade plaatst. Als u <b>Aan</b> selecteert, verschijnt het bericht waarin u wordt gevraagd het papierformaat en papiertype in te stellen. De standaardinstelling is <b>Uit</b> .

Als het formaat of het soort papier dat is geplaatst verschilt van de instellingen, kan de afdrukkwaliteit afnemen of kan het papier vastlopen. Geef het juiste papiertype en papierformaat op.

Als het papierformaat en papiertype voor alle laden hetzelfde zijn, kan bij het leegraken van de opgegeven lade het afdrukken doorgaan door over te schakelen op een andere invoerlade.

## Gegevenspagina's

Hiermee kunt u verschillende soorten overzichten en lijsten afdrukken.

- De gegevenspagina's worden afgedrukt op papier van A4-formaat. Plaats papier van A4-formaat in de lade.
- Raadpleeg [Gegevenspagina's afdrukken](#) op pagina 5-5 voor informatie over de procedure voor het afdrukken van gegevenspagina's.

Overzichten	Beschrijving
Paneelinstellingen	Hiermee drukt u de huidige instellingen van het bedieningspaneel af.
Demopagina	Hiermee kunt u een voorbeeld van het document afdrukken om te controleren of de printer goed werkt.
Printerinstellingen	Hiermee drukt u de status van de printer af, waaronder de hardwareconfiguratie en de netwerkgegevens.
Taakoverzicht	Hiermee drukt u informatie over het afdrukresultaat af. Bijvoorbeeld of de gegevens die van de computer afkomstig waren, goed zijn afgedrukt. In het taakoverzicht kan de status van maximaal 22 taken worden afgedrukt. Gebruik het bedieningspaneel om op te geven of u het taakoverzicht automatisch wilt laten afdrukken nadat er 22 taken zijn voltooid. Zie <a href="#">Systeeminstellingen</a> op pagina 5-8 voor meer informatie.
Foutenoverzicht	Hiermee drukt u informatie af over de laatste 42 fouten die zich in de printer hebben voorgedaan.

## Gegevenspagina's afdrukken

U kunt gegevenspagina's afdrukken via het bedieningspaneel.

1. Druk op de knop **Menu** om het scherm Menu weer te geven.
2. Druk op de **Pijl-omhoog** of de **Pijl-omlaag** tot **Gegevenspagina's** wordt weergegeven. Druk vervolgens op de **Pijl-rechts** of op **OK**.
3. Druk op de **Pijl-omhoog** of de **Pijl-omlaag** tot het gewenste overzicht of de gewenste lijst wordt weergegeven en druk op **OK**. De geselecteerde gegevenspagina wordt afgedrukt.

## Tellers

Hiermee kunt u het aantal verwerkte afdruktaken op het bedieningspaneel weergeven. De teller is opgesplitst op basis van de kleurmodi.

Item	Beschrijving
Kleurenafdrukken	Hiermee geeft u het totale aantal pagina's aan dat in kleur werd afgedrukt.
Zwarte afdrukken	Hiermee geeft u het totale aantal pagina's aan dat in zwart-wit werd afgedrukt.
Totaal aantal afdrukken	Hiermee geeft u het totale aantal pagina's aan dat werd afgedrukt.

Zie ook:

[Paginatellingen controleren](#) op pagina 8-11

## Menu Admin

Dit menu bevat vier submenu's:

- Netwerkinstellingen
- Systeeminstellingen
- Onderhoudsmodus
- Bedieningspaneel

## Netwerkinstellingen

Hiermee geeft u de printerinstellingen op voor de afdruktaken die via een netwerkpoort naar de printer worden verzonden.

- De instellingen van het menu Netwerkinstellingen kunnen niet tijdens het afdrukproces worden ingesteld.
- U moet de printer opnieuw starten om de nieuwe instellingen van kracht te laten worden. Nadat u de instellingen hebt gewijzigd, moet u de printer uitschakelen en vervolgens weer inschakelen.

Item	Beschrijving
Ethernet	<p>Hiermee geeft u de overdrachtsnelheid en de Ethernet-modi op.</p> <ul style="list-style-type: none"> <li>■ Auto (standaardinstelling) Hiermee schakelt u automatisch tussen 10M Half Duplex, 10M Full Duplex, 100M Half Duplex en 100M Full Duplex.</li> <li>■ 10M Half Duplex</li> <li>■ 10M Full Duplex</li> <li>■ 100M Half Duplex</li> <li>■ 100M Full Duplex</li> </ul>
TCP/IP	<p>Hiermee geeft u de TCP/IP-instellingen op.</p>
IP-adres opvragen	<p>Hiermee geeft u op of u het IP-adres automatisch of handmatig wilt ophalen.</p> <ul style="list-style-type: none"> <li>■ <b>DHCP/Autonet</b> (standaardinstelling) Hiermee stelt u het IP-adres automatisch in.</li> <li>■ <b>BOOTP</b> Hiermee wordt het IP-adres automatisch ingesteld met BOOTP.</li> <li>■ <b>RARP</b> Hiermee wordt het IP-adres automatisch ingesteld met RARP.</li> <li>■ <b>DHCP</b> Hiermee wordt het IP-adres automatisch ingesteld met DHCP.</li> <li>■ <b>Paneel</b> U kunt het IP-adres van de printer ook handmatig instellen via het bedieningspaneel.</li> </ul>
IP-adres, Netwerkmasker, Gateway-adres	<p>Deze items worden gebruikt om de automatisch verkregen adressen te controleren of om adressen handmatig op te geven. Voer het adres in volgens de notatie xxx.xxx.xxx.xxx. U kunt waarden opgeven tussen de 0 en 255.</p> <ul style="list-style-type: none"> <li>■ Als u adressen handmatig wilt instellen, moet u <b>IP-adres opvragen</b> instellen op <b>Paneel</b>.</li> <li>■ IP-adressen worden in het hele netwerk beheerd. Een onjuist IP-adres kan van invloed zijn op het hele netwerk. Neem contact op met de netwerkbeheerder voor de adressen die u handmatig moet instellen.</li> </ul>

Item	Beschrijving
Protocol	<p>Stel <b>Inschakelen</b> in wanneer u gebruikmaakt van het protocol. Als <b>Uitschakelen</b> is geselecteerd, kan het protocol niet worden geactiveerd.</p> <ul style="list-style-type: none"> <li>■ <b>LPR</b> (standaardinstelling: Inschakelen)</li> <li>■ <b>Poort 9100</b> (standaardinstelling: Inschakelen)</li> <li>■ <b>FTP</b> (standaardinstelling: Inschakelen)</li> <li>■ <b>SNMP</b> (standaardinstelling: Inschakelen)</li> <li>■ <b>E-mailwaarschuwingen</b> (standaardinstelling: Inschakelen)</li> <li>■ <b>CentreWare IS</b> (standaardinstelling: Inschakelen)</li> </ul>
Toegangslijst host	Hiermee kunt u de gegevens die afkomstig zijn van bepaalde IP-adressen blokkeren.
Standaardwaarden opnieuw instellen	Hiermee worden de in het NVM opgeslagen netwerkgegevens geïnitieerd. Het NVM is een niet-vluchtig geheugen waarin de printerinstellingen zelfs nadat de printer is uitgeschakeld, blijven opgeslagen. Als u het NVM initialiseert, worden de standaardwaarden van alle items van het menu <b>Bekabeld netwerk</b> hersteld.

## Systeeminstellingen

Gebruik het menu Systeeminstellingen om de bedrijfsinstellingen van de printer in te stellen, zoals waarschuwingsberichten en de energiebesparingsmodus.

Item	Beschrijving
Timer energiebesparing	<p>Geef de tijd op die moet verstrijken voordat het apparaat overschakelt naar de energiebesparingsmodus. U kunt van 5 tot 60 minuten invoeren in stappen van 1 minuut.</p> <ul style="list-style-type: none"> <li>■ 5 min. tot 60 min. (standaardinstelling: 30 min.)</li> <li>■ Zie <a href="#">Energiebesparing</a> op pagina 2-7 voor meer informatie.</li> </ul>
Audiotonen	<p>Hiermee geeft u op of u een waarschuwingssignaal wilt horen wanneer er zich een fout voordoet in de printer. U kunt het volume van het geluid niet aanpassen.</p> <ul style="list-style-type: none"> <li>■ <b>Bedieningspaneel</b> (standaardinstelling: Uit)</li> <li>■ <b>Ongeldige toets</b> (standaardinstelling: Uit)</li> <li>■ <b>Apparaat gereed</b> (standaardinstelling: Uit)</li> <li>■ <b>Taak is voltooid</b> (standaardinstelling: Uit)</li> <li>■ <b>Storingston</b> (standaardinstelling: Uit)</li> <li>■ <b>Waarschuwingston</b> (standaardinstelling: Uit)</li> <li>■ <b>Papier is op</b> (standaardinstelling: Uit)</li> <li>■ <b>Toner is bijna op</b> (standaardinstelling: Uit)</li> <li>■ <b>Basiston</b> (standaardinstelling: Uit)</li> </ul>

Item	Beschrijving
Time-out	<p>U kunt een afdraktaak annuleren wanneer deze langer duurt dan de opgegeven tijd. Stel de tijd in die moet verstrijken tot de afdraktaak wordt geannuleerd. Als deze time-out verloopt, wordt de afdraktaak geannuleerd.</p> <ul style="list-style-type: none"> <li>■ 5 min. tot 300 sec. (standaardinstelling: 30 sec.) Hiermee geeft u in stappen van 1 seconde de tijd op dat de printer op extra gegevens wacht voordat de taak wordt geannuleerd.</li> <li>■ <b>Uit</b> Kan niet annuleren.</li> </ul>
Taal bedieningspaneel	Hiermee geeft u de taal van het bedieningspaneel en de gegevenspagina's op.
Auto log afdruk	<p>Hiermee geeft u op of u de informatie over de afgedrukte gegevens die in de printer zijn verwerkt, automatisch wilt afdrukken (Taakoverzicht).</p> <ul style="list-style-type: none"> <li>■ <b>Uit</b> (standaardinstelling) Selecteer deze instelling als u het taakoverzicht niet automatisch wilt laten afdrukken, ook al zijn er meer dan 22 afdruktaken verwerkt.</li> <li>■ <b>Aan</b> Hiermee wordt er automatisch een overzicht afgedrukt wanneer er 22 afdruktaken zijn voltooid.</li> <li>■ U kunt deze instelling niet tijdens het afdrukken instellen.</li> <li>■ U kunt het <b>Taakoverzicht</b> afdrukken vanuit het menu <b>Gegevenspagina's</b>.</li> <li>■ U moet de printer opnieuw starten om de nieuwe instellingen van kracht te laten worden. Nadat u de instellingen hebt gewijzigd, moet u de printer uitschakelen en vervolgens weer inschakelen.</li> </ul>
Verkeerd formaat	<p>Hiermee geeft u op of er vanuit een andere lade moet worden afgedrukt wanneer er geen papier meer over is in de lade die automatisch is geselecteerd.</p> <ul style="list-style-type: none"> <li>■ <b>Uit</b> (standaardinstelling) Selecteer deze optie als u een bericht wilt zien waarin u wordt gevraagd papier te plaatsen.</li> <li>■ <b>Groter formaat</b> Selecteer deze optie om het papier te vervangen door papier van een groter formaat voordat u gaat afdrukken met een vergrotingsfactor van 100%.</li> </ul> <p>Als u bericht ontvangt van de computer dat u papier moet selecteren, wordt deze instelling overschreven.</p>
mm/inch	<p>Hiermee kunt u de eenheid voor het standaardpapierformaat instellen op millimeter (mm) of inch.</p> <ul style="list-style-type: none"> <li>■ <b>millimeter (mm)</b> (standaardinstelling) Het papierformaat wordt weergegeven in millimeters.</li> <li>■ <b>inch (")</b> Het papierformaat wordt in inch weergegeven.</li> </ul>
Startpagina	<ul style="list-style-type: none"> <li>■ <b>Aan</b> (standaardinstelling)</li> <li>■ <b>Uit</b></li> </ul>

## Onderhoudsmodus

Gebruik dit menu om het NVM te initialiseren of om de instellingen per papiertype aan te passen.

Item	Beschrijving
Auto reg. aanp.	Pas de kleurregistratie automatisch aan. Door <b>Aan</b> te selecteren wordt de kleurregistratie automatisch aangepast. De standaardinstelling is Aan.
Kleurregistratie aanpassen	<p>Pas de kleurregistratie handmatig aan. Zie <a href="#">Kleurregistratie</a> op pagina 6-7 voor meer informatie.</p> <ul style="list-style-type: none"><li>■ <b>Auto aanpassen</b> Pas de kleurregistratie aan.</li><li>■ <b>Kleurregistratiediagram</b> Hiermee drukt u het correctiediagram af.</li><li>■ <b>Nummer invoeren</b> Voer het nummer in om de registratie te corrigeren.</li></ul>
Ontwikkelaar reinigen	Hiermee worden problemen met de afdrukkwaliteit opgelost die te maken hebben met laadproblemen na afdruktaken met een hoge dekkingsgraad.
Toner vervangen	Hiermee worden problemen met de afdrukkwaliteit opgelost die te maken hebben met laadproblemen na afdruktaken met een lage dekkingsgraad.
Drum vernieuwen	Hiermee wordt bijgedragen aan het verbeteren van de prestaties nadat de beeldeenheid te lang aan licht blootgesteld is geweest.
Afdrukkenteller initialiseren	Hiermee initialiseert u de afdrukkenteller.
NVM initialiseren	<p>Hiermee initialiseert u de instellingen die in het NVM zijn opgeslagen met uitzondering van de netwerkinstellingen. Het NVM is een niet-vluchtig geheugen waarin de printerinstellingen blijven opgeslagen, zelfs nadat de printer is uitgeschakeld. Nadat u deze functie hebt uitgevoerd en de printer opnieuw hebt gestart, worden de oorspronkelijke standaardwaarden van alle menu-parameters hersteld.</p> <ul style="list-style-type: none"><li>■ U kunt dit menu niet tijdens het afdrukken uitvoeren.</li><li>■ U moet de printer opnieuw starten om deze instelling van kracht te laten worden. Nadat u de instelling hebt gewijzigd, moet u de printer uitschakelen en vervolgens weer inschakelen.</li></ul>
Fuser opnieuw instellen	Hiermee zet u de teller voor de bruikbaarheidsduur van de fuser weer op 0.



## Bedieningspaneel

Hiermee geeft u op of u een wachtwoord wilt instellen om het aantal menubewerkingen te beperken om te voorkomen dat de printerinstellingen per ongeluk worden gewijzigd.

Item	Beschrijving
Paneelvergrendeling	Hiermee geeft u op of u de toegang tot de menubewerkingen door middel van een wachtwoord wilt beperken. Als u Aan selecteert, moet de gebruiker een wachtwoord invoeren. Als Aan is ingesteld, moet u het wachtwoord invoeren om het menu Admin te kunnen gebruiken. De standaardinstelling is Uit.
Wachtw. wijzigen	Hiermee kunt u het wachtwoord voor de paneelvergrendeling wijzigen. Schakel de paneelvergrendeling in om deze optie te bekijken.

## Menulijst

Via Paneelinstellingen worden de instellingen van het bedieningspaneel weergegeven. De instellingen van het bedieningspaneel afdrukken:

1. Selecteer op het bedieningspaneel de knop **Menu** en **Gegevenspagina's** en druk op **OK**.
2. Selecteer **Paneelinstell.** en druk vervolgens op **OK**.

De belangrijkste knoppen van het bedieningspaneel	
Het menuscherm weergeven/sluiten	Knop <b>Menu</b>
Schakelen tussen de menuniveaus	<b>Pijltoets-rechts</b> (één niveau omlaag) en <b>Pijltoets-links</b> (één niveau omhoog)
Schakelen tussen menu's of items op hetzelfde niveau	<b>Pijltoets-rechts</b> (gaat naar vorige menu of vorig item) of <b>Pijltoets-links</b> (gaat naar volgende menu of volgend item)
De cursor ( ) naar rechts of naar links verplaatsen	<b>Pijltoets-rechts</b> (naar rechts) en <b>Pijltoets-links</b> (naar links)
Instelling bevestigen	Knop <b>OK</b>
Instellingen terugzetten naar oorspronkelijke waarden	Druk tegelijkertijd op de <b>Pijltoets-omhoog</b> en de <b>Pijltoets-omlaag</b> .

Zie ook:

[Beschrijving van de menu-items](#) op pagina 5-4

# Afdrukkwaliteit

# 6

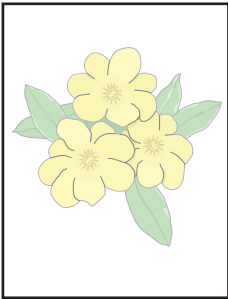
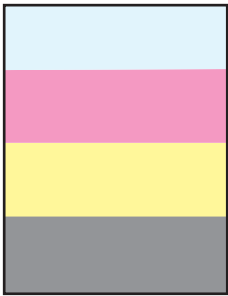
In dit hoofdstuk worden de volgende onderwerpen behandeld:

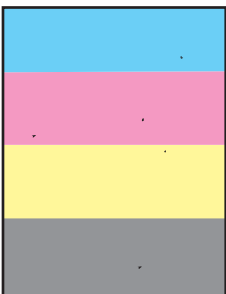
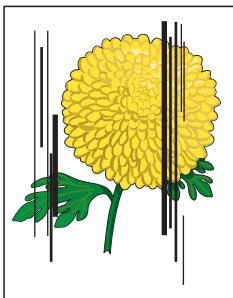
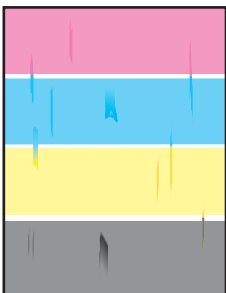
- [Problemen met de afdrukkwaliteit](#) op pagina 6-2
- [Kleurregistratie](#) op pagina 6-7

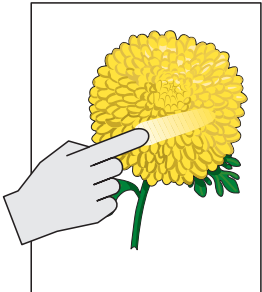
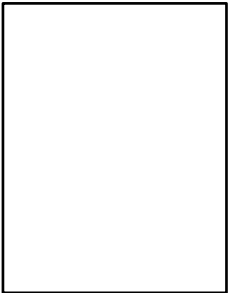
## Problemen met de afdrukkwaliteit

Als de afdrukkwaliteit niet goed is, moet u voor het oplossen van het probleem uit de volgende tabel het symptoom selecteren dat het meest in de buurt komt.

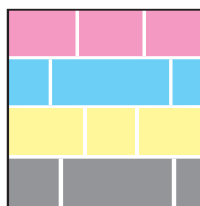
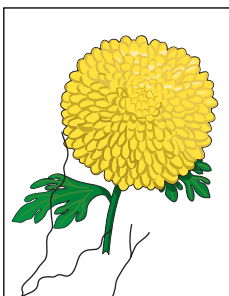
Als de afdrukkwaliteit niet beter wordt nadat u de desbetreffende actie hebt ondernomen, kunt u contact opnemen met het Xerox Center voor klantenondersteuning of uw verkoper.

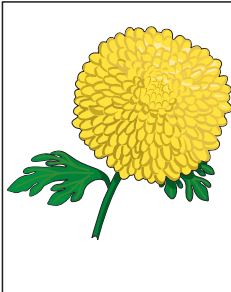
Symptoom	Reden/actie
Vage afdrucken 	<p>Meerdere kleuren zijn vaag:</p> <ul style="list-style-type: none"><li>■ Er worden geen Xerox-tonercassettes gebruikt. Controleer of de tonercassettes (C/M/Y/K) voldoen aan de specificaties en vervang deze indien nodig.</li><li>■ Het papier valt buiten de aanbevolen specificaties. Vervang het papier door papier van het aanbevolen formaat en type en controleer of de instellingen van het bedieningspaneel correct zijn. Zie <a href="#">Informatie over papier</a> op pagina 4-5.</li><li>■ Het papier is vochtig. Vervang het papier. Zie <a href="#">Informatie over papier</a> op pagina 4-5.</li><li>■ De overdrachteenheid is verouderd of beschadigd. Vervang de overdrachteenheid.</li><li>■ De stroomtoevoer is defect. Raadpleeg voor ondersteuning de Xerox Support-website, <a href="http://www.xerox.com/office/6125support">www.xerox.com/office/6125support</a>.</li></ul> <p>Als de cassettes met kleurentoner op zijn, kunt u verder afdrucken in zwart/wit. Selecteer in het printerstuurprogramma de optie <b>Zwart/wit</b> in het veld <b>Afdrukkleur</b> om door te gaan met afdrucken zonder kleur.</p>
	<p>Eén kleur is vaag:</p> <ul style="list-style-type: none"><li>■ Vervang de toner met de vage kleur.</li><li>■ Controleer de staat van de tonercassette en vervang deze indien nodig.</li></ul>

Symptoom	Reden/actie
<p>Zwarte stippen op willekeurige plaatsen of lege plekken</p> 	<p>Het papier valt buiten de aanbevolen specificaties. Vervang het afdrukmetaal door papier van een aanbevolen formaat en soort en controleer of de instellingen van het bedieningspaneel correct zijn. Zie <a href="#">Informatie over papier</a> op pagina 4-5.</p> <hr/> <p>De overdrachteenheid is verouderd of beschadigd. Vervang de overdrachteenheid.</p> <hr/> <p>Er worden geen Xerox-tonercassettes gebruikt.</p> <ul style="list-style-type: none"> <li>■ Controleer de staat van de tonercassette en vervang deze indien nodig.</li> <li>■ Controleer of de tonercassettes (C/M/Y/K) voldoen aan de specificaties en vervang deze indien nodig.</li> </ul>
<p>Verticale zwarte of gekleurde strepen</p> 	<p>Meerdere gekleurde strepen of lijnen:</p> <ul style="list-style-type: none"> <li>■ De overdrachteenheid of de fuser is verouderd of beschadigd. Controleer de staat van de overdrachteenheid en de fuser en vervang deze indien nodig.</li> <li>■ Er worden geen Xerox-tonercassettes gebruikt. Controleer of de tonercassettes (C/M/Y/K) voldoen aan de specificaties en vervang deze indien nodig.</li> </ul> <hr/> <p>Streep in één kleur:</p> <ul style="list-style-type: none"> <li>■ Controleer de staat van de tonercassette en vervang deze indien nodig.</li> </ul> <p>Controleer of de tonercassette voldoet aan de specificaties en vervang deze indien nodig.</p>
<p>Vegen die zich herhalen</p> 	<p>Vuil in de papierbaan. Druk meerdere lege vellen af.</p> <hr/> <p>Het papier valt buiten de aanbevolen specificaties. Vervang het afdrukmetaal door papier van een aanbevolen formaat en soort en controleer of de instellingen van het bedieningspaneel correct zijn. Zie <a href="#">Informatie over papier</a> op pagina 4-5.</p> <hr/> <p>De overdrachteenheid of de fuser is verouderd of beschadigd. Controleer de staat van de overdrachteenheid en de fuser en vervang deze indien nodig.</p>

Symptoom	Reden/actie
Toner geeft af wanneer er iets langs schuurt	<p>Het papier is vochtig. Vervang het papier. Zie <a href="#">Informatie over papier</a> op pagina 4-5.</p>
	<p>Het papier valt buiten de aanbevolen specificaties. Vervang het afdrukmetaal door papier van een aanbevolen formaat en soort en controleer of de instellingen van het bedieningspaneel correct zijn. Zie <a href="#">Informatie over papier</a> op pagina 4-5.</p>
	<p>Er worden geen Xerox-tonercassettes gebruikt. Controleer of de tonercassettes (C/M/Y/K) voldoen aan de specificaties en vervang deze indien nodig.</p>
	<p>De fuser is verouderd of beschadigd. Vervang de fuser.</p>
Blanco pagina's	<p>Mogelijk worden er twee of meer vellen tegelijk ingevoerd. Verwijder de papierstapel uit de papierlade, waai er deze uit en plaats de stapel terug.</p>
	<p>Er worden geen Xerox-tonercassettes gebruikt. Controleer of de tonercassettes (C/M/Y/K) voldoen aan de specificaties en vervang deze indien nodig.</p>
	<p>De overdrachteenheid is verouderd of beschadigd. Vervang de overdrachteenheid.</p>
	<p>De stroomtoevoer is defect. Raadpleeg voor ondersteuning de Xerox Support-website, <a href="http://www.xerox.com/office/6125support">www.xerox.com/office/6125support</a>.</p>
Haarachtige sporen in of om halftoonafdrukken en schaduwen rondom intens zwarte afdrukgebieden	<p>Het papier heeft gedurende een lange tijd niet in de verpakking gezeten (in het bijzonder in een droge omgeving). Vervang het papier. Zie <a href="#">Informatie over papier</a> op pagina 4-5.</p>
	<p>Het papier valt buiten de aanbevolen specificaties. Vervang het afdrukmetaal door papier van een aanbevolen formaat en soort en controleer of de instellingen van het printerstuurprogramma correct zijn. Zie <a href="#">Informatie over papier</a> op pagina 4-5.</p>
	<p>De overdrachteenheid is verouderd of beschadigd. Vervang de overdrachteenheid.</p>
Kleur rondom het afdrukgebied is onjuist	<p>De kleurregistratie is niet goed. Pas de kleurregistratie aan. Zie <a href="#">Kleurregistratie</a> op pagina 6-7.</p>
Gekleurde stippen keren regelmatig terug (ongeveer om de 28 mm)	<p>Mogelijk is de beeldeenheid verontreinigd. Maak de beeldeenheid schoon.</p>

Symptoom	Reden/actie
Gedeeltelijke weglatingen, gekreukt papier of vlekkerige afdrukken	<p>Het papier is vochtig. Vervang het papier.</p> <hr/> <p>Het papier valt buiten de aanbevolen specificaties. Vervang het papier met papier van een aanbevolen formaat en soort. Zie <a href="#">Informatie over papier</a> op pagina 4-5.</p> <hr/> <p>De overdrachteenheid of de fuser is niet goed geïnstalleerd. Installeer de overdrachteenheid en/of de fuser opnieuw.</p> <hr/> <p>Er worden geen Xerox-tonercassettes gebruikt. Controleer of de tonercassettes (C/M/Y/K) voldoen aan de specificaties en vervang deze indien nodig.</p> <hr/> <p>Condensvorming binnen in de printer veroorzaakt gedeeltelijke weglatingen of gekreukt papier. Schakel de printer in en laat deze gedurende minimaal een uur aan staan om van de condens af te komen. Als de problemen aanhouden, raadpleegt u voor ondersteuning de Xerox Support-website, <a href="http://www.xerox.com/office/6125support">www.xerox.com/office/6125support</a>.</p>
Verticale weglatingen	<p>De laser wordt geblokkeerd. Verwijder de beeldeenheid en haal met een pluisvrije doek stof en vuil van de laserlenzen.</p> <hr/> <p>De overdrachteenheid of de fuser is verouderd of beschadigd. Controleer de staat van de overdrachteenheid en de fuser en vervang deze indien nodig.</p> <hr/> <p>Er worden geen Xerox-tonercassettes gebruikt.</p> <ul style="list-style-type: none"> <li>■ Controleer de staat van de tonercassette en vervang deze indien nodig.</li> </ul> <p>Controleer of de tonercassettes (C/M/Y/K) voldoen aan de specificaties en vervang deze indien nodig.</p>



Symptoom	Reden/actie
Scheve afdrukken 	De papiergeleiders van de handmatige invoerlade of de papierlade zijn niet goed ingesteld. Stel de papiergeleiders van de handmatige invoerlade of de papierlade goed in. Zie <a href="#">Papier plaatsen</a> op pagina 4-8.
Verticale strepen van ongeveer 21 mm breed om de 75 mm	De beeldeenheid is aan te veel licht blootgesteld geweest; mogelijk heeft de voorklep te lang open gestaan. Controleer de drum voordat u de beeldeenheid vervangt.
Kleuren zijn wazig of er bevindt zich een wit gebied om voorwerpen heen	De kleuren zijn niet goed uitgelijnd. Gebruik de automatische kleurregistratie. Zie <a href="#">Kleurregistratie</a> op pagina 6-7.



## Kleurregistratie

De kleurregistratie kan automatisch door de printer worden aangepast of u kunt de kleurregistratie handmatig aanpassen. De kleurregistratie moet altijd worden aangepast als de printer is verplaatst.

### Kleurregistratie automatisch aanpassen

Gebruik de volgende procedure om de kleurregistratie automatisch uit te laten voeren.

1. Druk op de knop **Menu** om het scherm **Menu** weer te geven.
2. Druk op de **Pijl-omhoog** of de **Pijl-omlaag** tot **Menu Admin** wordt weergegeven. Druk vervolgens op de **Pijl-rechts** of op **OK**.
3. Druk op de **Pijl-omhoog** of de **Pijl-omlaag** tot **Onderhoudsmodus** wordt weergegeven. Druk vervolgens op de **Pijl-rechts** of op **OK**.
4. Druk op de **Pijl-omhoog** of de **Pijl-omlaag** tot **Kleurreg. aanp.** wordt weergegeven. Druk vervolgens op de **Pijl-rechts** of op **OK**.
5. Druk op de **Pijl-omhoog** of de **Pijl-omlaag** tot **Auto aanpassen** wordt weergegeven. Druk vervolgens op de **Pijl-rechts** of op **OK**.
6. Druk op de knop **OK** wanneer **Wilt u dit echt?** wordt weergegeven.

De aanpassing is voltooid wanneer **Gereed** op het bedieningspaneel verschijnt.

### Kleurregistratie handmatig aanpassen

U kunt de kleurregistratie verfijnen door de kleurregistratie handmatig aan te passen.

#### Het correctiediagram voor de kleurregistratie afdrukken

1. Druk op de knop **Menu** om het scherm **Menu** weer te geven.
2. Druk op de **Pijl-omhoog** of de **Pijl-omlaag** tot **Menu Admin** wordt weergegeven. Druk vervolgens op de **Pijl-rechts** of op **OK**.
3. Druk op de **Pijl-omhoog** of de **Pijl-omlaag** tot **Onderhoudsmodus** wordt weergegeven. Druk vervolgens op de **Pijl-rechts** of op **OK**.
4. Druk op de **Pijl-omhoog** of de **Pijl-omlaag** tot **Kleurreg. aanp.** wordt weergegeven. Druk vervolgens op de **Pijl-rechts** of op **OK**.
5. Druk op de knop **Pijl-omhoog** of **Pijl-omlaag** tot **Kleurreg.diagram** wordt weergegeven en druk op de knop **OK**. Het correctiediagram voor de kleurregistratie wordt afgedrukt. Als het afdrukken is voltooid, wordt het afdrukscherm weer weergegeven.

## Waarden bepalen

Kijk naar de lijnen rechts van het patroon met Y (geel), M (magenta) en C (cyaan) en bekijk de waarden van de rechtste lijnen.

Als bij de rechtste lijn de waarde “0” staat, hoeft u de kleurregistratie niet aan te passen. Als de waarde niet “0” is, moet u de procedure volgen die uiteengezet wordt in “Waarden invoeren”.

**Opmerking:** U kunt ook de meest intense kleuren van het raster gebruiken om de rechtste lijnen te vinden. De kleuren die met de meeste intensiteit zijn afgedrukt, zijn de kleuren die zich in de buurt van de rechtste lijnen bevinden.

## Waarden invoeren

Voer met behulp van het bedieningspaneel de waarden in, die u in het correctiediagram voor de kleurregistratie hebt gevonden, om aanpassingen te maken.

1. Druk op de knop **Menu** om het scherm **Menu** weer te geven.
2. Druk op de **Pijl-omhoog** of de **Pijl-omlaag** tot **Menu Admin** wordt weergegeven. Druk vervolgens op de **Pijl-rechts** of op **OK**.
3. Druk op de **Pijl-omhoog** of de **Pijl-omlaag** tot **Onderhoudsmodus** wordt weergegeven. Druk vervolgens op de **Pijl-rechts** of op **OK**.
4. Druk op de **Pijl-omhoog** of de **Pijl-omlaag** tot het menu **Kleurreg. aanp.** wordt weergegeven. Druk vervolgens op de **Pijl-rechts** of op **OK**.
5. Druk op de **Pijl-omhoog** of de **Pijl-omlaag** tot **Voer nummer in** wordt weergegeven. Druk vervolgens op de **Pijl-rechts** of op **OK**.
6. Druk op de **Pijl-omhoog** of de **Pijl-omlaag** tot u de waarde hebt bereikt die in het diagram wordt weergegeven.
7. Druk eenmaal op de **Pijltoets-rechts** en verplaats de cursor naar de volgende waarde.
8. Herhaal stap 6 en 7 om door te gaan met het aanpassen van de kleurregistratie.
9. Druk tweemaal op de knop **OK**. Het correctiediagram voor de kleurregistratie wordt afgedrukt met de nieuwe waarden. Als het afdrucken is voltooid, wordt het afdrukscherm weer weergegeven.
10. Het aanpassen van de kleurregistratie is voltooid wanneer de rechtste lijnen Y (geel), M (magenta) en C (cyaan) zich in de buurt van de “0” bevinden.

Als er geen “0” bij de rechtste lijnen staat, moet u de waarden bepalen en de kleurregistratie opnieuw aanpassen.

**Opmerking:** Schakel de printer na het afdrucken van het correctiediagram voor de kleurregistratie niet uit tot de motor van de printer is gestopt met draaien.

## Kleurregistratie automatisch aanpassen inschakelen/uitschakelen

Gebruik de volgende procedure om de automatische kleurregistratie na het installeren van een nieuwe tonercassette in- of uit te schakelen.

1. Druk op de knop **Menu** om het scherm **Menu** weer te geven.
2. Druk op de **Pijl-omhoog** of de **Pijl-omlaag** tot **Menu Admin** wordt weergegeven. Druk vervolgens op de **Pijl-rechts** of op **OK**.
3. Druk op de **Pijl-omhoog** of de **Pijl-omlaag** tot **Onderhoudsmodus** wordt weergegeven. Druk vervolgens op de **Pijl-rechts** of op **OK**.
4. Druk op de **Pijl-omhoog** of de **Pijl-omlaag** tot het menu **Auto reg. aanp.** wordt weergegeven. Druk vervolgens op de **Pijl-rechts** of op **OK**.
5. Druk op de **Pijl-omhoog** of de **Pijl-omlaag** om de automatische kleurregistratie **Aan** of **Uit** te zetten.

# Problemen oplossen 7

In dit hoofdstuk worden de volgende onderwerpen behandeld:

- [Papierstoringen](#) op pagina 7-2
- [Problemen met de printer](#) op pagina 7-8
- [Foutberichten op het bedieningspaneel](#) op pagina 7-11
- [Help-informatie](#) op pagina 7-14

*Zie ook:*

Zelfstudievideo's over het oplossen van problemen op [www.xerox.com/office/6125support](http://www.xerox.com/office/6125support)

[Problemen met de afdrukkwaliteit](#) op pagina 6-2

## Papierstoringen

In dit gedeelte worden de volgende onderwerpen behandeld:

- Papierstoringen voorkomen en oplossen op pagina 7-2
- Papierstoringen in de papierlade op pagina 7-3
- Papierstoringen bij de fuser op pagina 7-6

Zie ook:

Gebruikersveiligheid op pagina 1-2

### Papierstoringen voorkomen en oplossen

Als u het aantal papierstoringen wilt verminderen, moet u de richtlijnen en instructies in hoofdstuk [Afdrukken - Basis](#) op pagina 4-1 van deze handleiding volgen. Hier kunt u informatie vinden over ondersteund papier en ondersteunde media evenals gebruiksrichtlijnen en instructies voor het juist plaatsen van het papier in de laden.

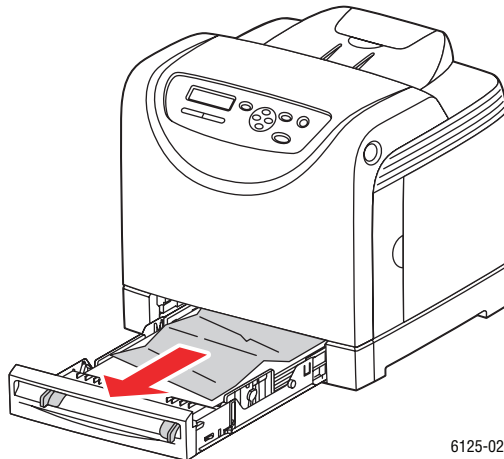
**Let op:** Zorg er bij het verwijderen van vastgelopen papier voor, dat er geen stukken gescheurd papier in de printer achterblijven. Als er een vel papier om de hiterol heen zit of als er papier is vastgelopen dat moeilijk of niet te zien is, probeer dit dan niet zelf te verwijderen. Schakel de printer onmiddellijk uit en raadpleeg de Xerox Support-website, [www.xerox.com/office/6125support](http://www.xerox.com/office/6125support).

**Waarschuwing:** De fuser en het gebied daaromheen zijn heet en kunnen brandwonden veroorzaken.

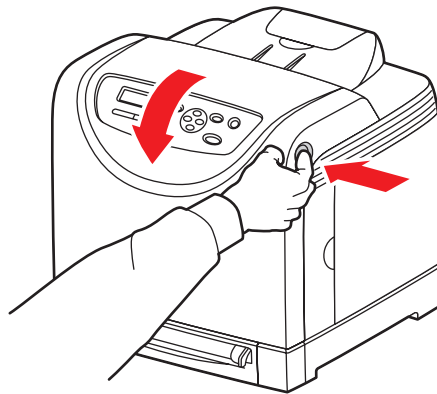
## Papierstoringen in de papierlade

Volg deze procedure om het vastgelopen papier uit de lade te verwijderen.

1. Trek het vastgelopen papier uit de papierlade en verwijder eventuele restanten papier uit de lade.

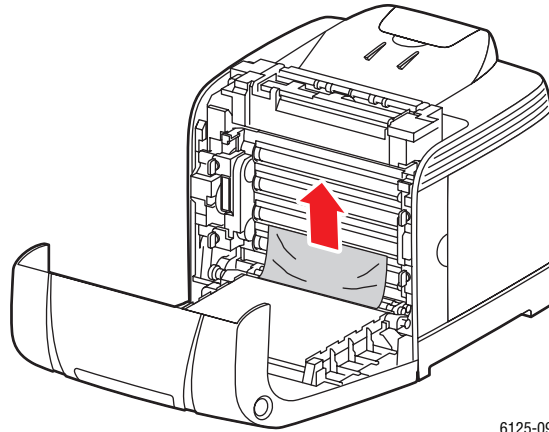


2. Sluit de papierlade.
3. Druk op de knop en open de voorklep.



**Waarschuwing:** Sommige onderdelen in de printer, zoals de fuser en het gebied daaromheen, zijn heet en kunnen brandwonden veroorzaken.

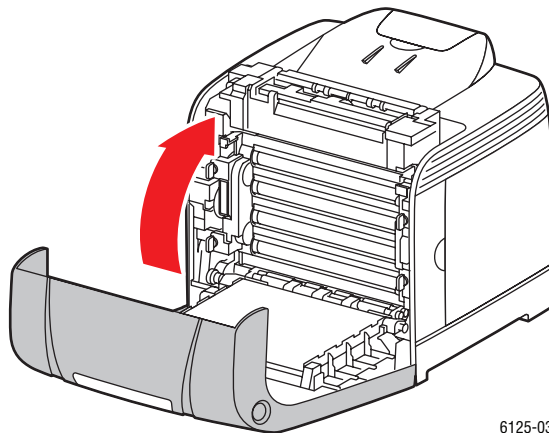
4. Verwijder het vastgelopen papier voorzichtig uit de printer. Controleer of alle papiersnippers zijn verwijderd.



6125-098

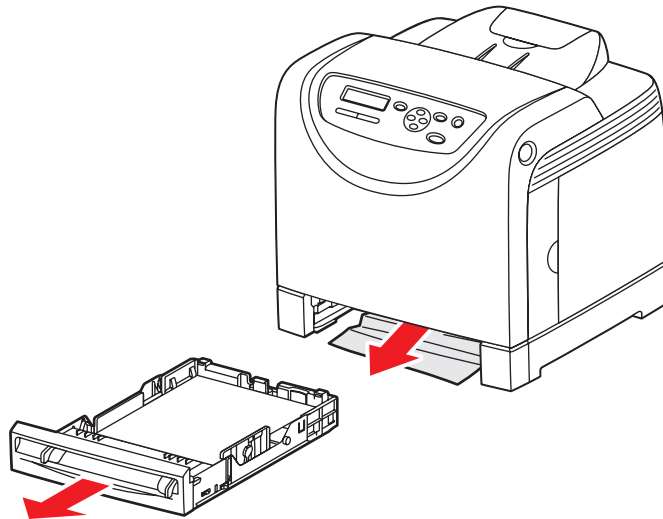
**Let op:** Langdurige blootstelling aan licht kan schade aan de beeldeenheid toebrengen.

5. Sluit de voorklep.



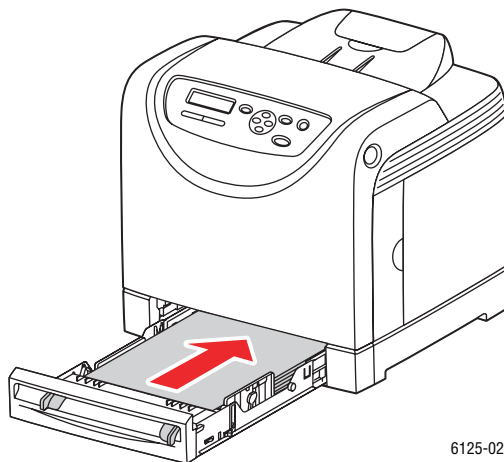
6125-032

6. Verwijder de lade uit de printer en trek vervolgens het eventueel resterende vastgelopen papier voorzichtig uit de printer.



6125-043

7. Duw de lade helemaal in de printer tot deze niet meer verder kan.



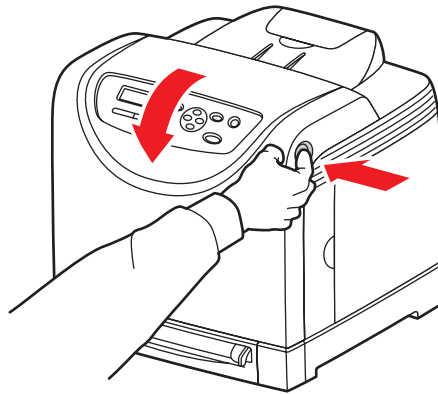
6125-027

**Let op:** Duw de lade niet te hard naar binnen. Hierdoor kan de lade of de binnenkant van de printer beschadigd raken.



## Papierstoringen bij de fuser

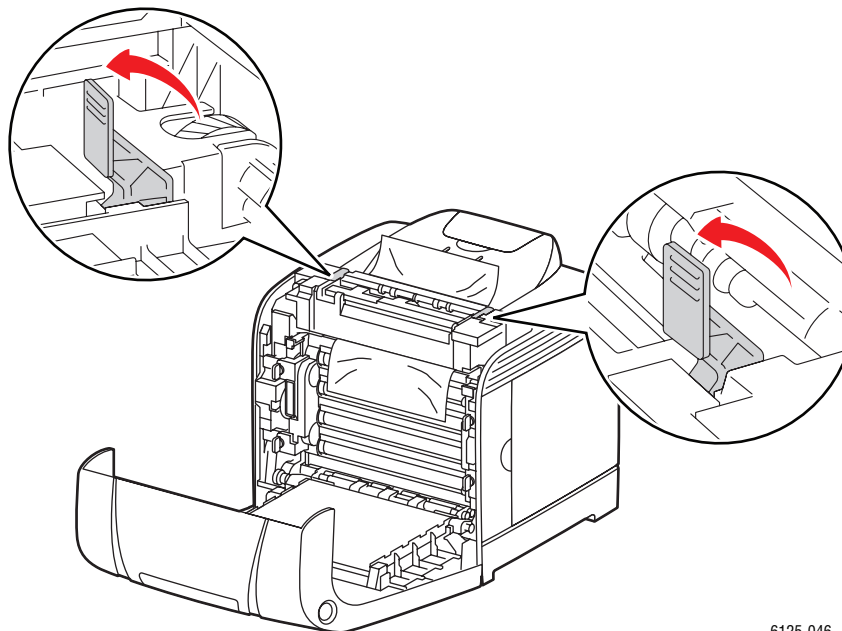
1. Druk op de knop en open de voorklep.



6125-015

2. Til de ontgrendelingshendels aan de uiteinden van de fuser omhoog. Verwijder het vastgelopen papier. Als het papier gescheurd is, moet u alle overgebleven stukken papier uit de printer verwijderen.

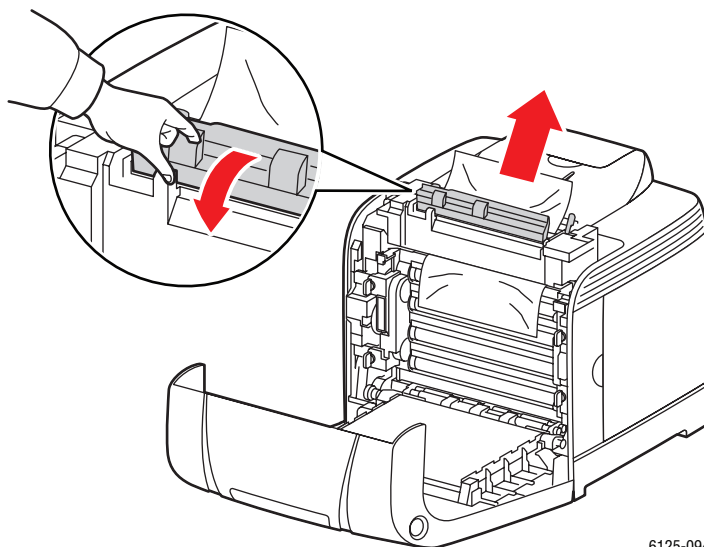
**Waarschuwing:** Sommige onderdelen in de printer, zoals de fuser en het gebied daaromheen, zijn heet en kunnen brandwonden veroorzaken.



6125-046

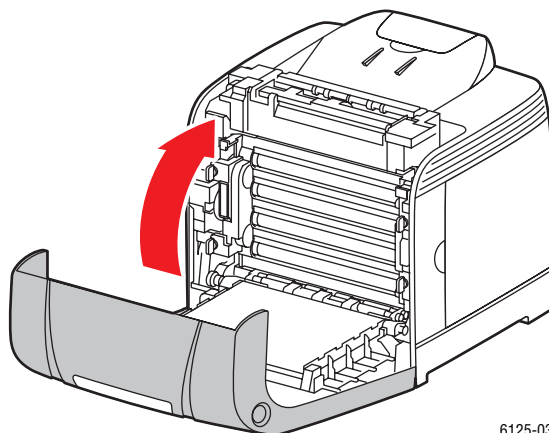
**Let op:** Langdurige blootstelling aan licht kan schade aan de beeldenheid toebrengen.

3. Open de klep van de fuser en verwijder het vastgelopen papier.



6125-094

4. Sluit de voorklep.



6125-032

## Problemen met de printer

Als u een probleem hebt met de printer, gebruik dan de volgende tabel om het probleem op te sporen en op te lossen. Zie [Help-informatie](#) op pagina 7-14 voor meer informatie over het oplossen van problemen.

**Waarschuwing:** Open of verwijder geen printerpanelen die vastzitten met schroeven, tenzij hier in de handleiding nadrukkelijk om wordt gevraagd. Onderdelen waar een hoge spanning op staat, kunnen elektrische schokken teweegbrengen. Wijzig de printerconfiguratie of onderdelen niet. Wijzigingen door onbevoegden kunnen rook of vuur veroorzaken.

**Let op:** Waarschijnlijke oorzaken zijn dat de printer, de computer, de server of andere hardware niet goed zijn ingesteld voor de netwerkomgeving die u gebruikt of dat er een beperking van de printer is overschreden.

Symptoom	Reden/actie
Geen stroom	Is de stroomtoevoer naar de printer uitgeschakeld? Zet de aan/uit-schakelaar in de stand AAN (I) om de printer aan te zetten.
	Is het stroomsnoer ontkoppeld of niet goed aangesloten? Schakel de printer uit en steek de stekker van het stroomsnoer weer in het stopcontact. Schakel de printer vervolgens weer in.
	Is het stroomsnoer op een stopcontact met de juiste spanning aangesloten? Sluit de printer alleen aan op een stopcontact met de juiste spanning.
	Is de printer aangesloten op een noodstroomvoeding? Schakel de printer uit en steek de stekker van het stroomsnoer in een geschikt stopcontact.
	Is de printer aangesloten op een verdeeldoos waarop ook andere apparaten zijn aangesloten die veel stroom verbruiken? Sluit de printer aan op een verdeeldoos waarop geen andere apparaten zijn aangesloten die veel stroom verbruiken.
Er wordt niet afgedrukt	Brandt het lampje <b>Gereed</b> ? Als dit niet het geval is, is de printer uitgeschakeld of worden de menu's ingesteld. Zie <a href="#">Belangrijkste onderdelen met bijbehorende functies</a> op pagina 2-2.
	Verschijnt er een bericht op het bedieningspaneel? Volg de instructies op het scherm om het probleem te verhelpen. Zie <a href="#">Foutberichten op het bedieningspaneel</a> op pagina 7-11.

Symptoom	Reden/actie
Afdrukopdracht verzonden, maar het lampje <b>Gereed</b> gaat niet knipperen of branden	<p>Is de interfacekabel aangesloten? Schakel de stroom uit en controleer de aansluiting van de interfacekabel.</p> <hr/> <p>Is het protocol geconfigureerd? Controleer de status van de poort van de interface. Controleer of de protocolinstellingen goed in CentreWare IS zijn ingesteld. Raadpleeg de online Help van CentreWare IS.</p> <hr/> <p>Is de computeromgeving goed geïnstalleerd? Controleer de computeromgeving, zoals het printerstuurprogramma. Zie <a href="#">Netwerkinstellingen - Basis</a> op pagina 3-1.</p>
Lampje <b>Storing</b> brandt	<p>Verschijnt er een foutbericht op het bedieningspaneel? Volg de instructies op het scherm om het probleem te verhelpen.</p>
Lampje <b>Storing</b> knippert	<p>Er heeft zich een storing voorgedaan die u niet zelf kunt verhelpen. Noteer wat er in het foutbericht staat of de foutcode, schakel de stroom uit en trek de stekker uit het stopcontact. Raadpleeg de Xerox Support-website, <a href="http://www.xerox.com/office/6125support">www.xerox.com/office/6125support</a>.</p>
Het lampje <b>Gereed</b> brandt of knippert, maar er wordt niets afgedrukt	<p>Is de computeromgeving goed geïnstalleerd? Druk op <b>Annuleren</b> om de huidige afdruktaak te annuleren. Controleer de computeromgeving, zoals het printerstuurprogramma. Zie <a href="#">Netwerkinstellingen - Basis</a> op pagina 3-1. Schakel de stroom uit en controleer de aansluiting van de interfacekabel.</p>
Het bovenste gedeelte van een afgedrukt document ontbreekt. De bovenste marge en de zijmarges zijn niet goed ingesteld.	<p>Staan de papiergeleiders in de juiste positie? Stel de lengtegeleider en de breedtegeleider in op de juiste posities. Zie <a href="#">Papier plaatsen</a> op pagina 4-8.</p> <hr/> <p>Controleer of het papierformaat goed is ingesteld in het printerstuurprogramma of op het bedieningspaneel. Raadpleeg de online Help van het printerstuurprogramma. Zie <a href="#">Papiertypen en papierformaten instellen</a> op pagina 4-7.</p>
Er doet zich condensvorming in de printer voor	<p>Schakel de printer minstens een uur in en stel de energiebesparingsmodus in op 60 minuten om van de condens af te komen. Als het probleem aanhoudt, raadpleegt u de Xerox Support-website, <a href="http://www.xerox.com/office/6125support">www.xerox.com/office/6125support</a>.</p>

Symptoom	Reden/actie
Het papier kan niet worden ingevoerd. Papierstoringen. Er worden meerdere vellen papier tegelijk ingevoerd. Het papier wordt schuin ingevoerd. Het papier is gekreukeld.	Is het papier goed geplaatst? Plaats het papier goed. Zorg dat u labels, transparanten en enveloppen voor het plaatsen goed uitwaaiert, zodat er lucht tussen de vellen terechtkomt.
	Is het papier vochtig? Vervang het door papier uit een nieuwe verpakking.
	Het gebruikte papier is niet geschikt. Plaats papier van het juiste type. Zie <a href="#">Informatie over papier</a> op pagina 4-5.
	Is de papierlade goed ingesteld? Duw de papierlade helemaal in de printer.
	Staat de printer op een vlakke ondergrond? Plaats de printer op een stabiele, vlakke ondergrond.
	Staan de papiergeleiders in de juiste positie? Stel de geleiders goed in.
	Er wordt meer dan 1 vel papier tegelijk ingevoerd. Voordat de in de lade geplaatste vellen papier op zijn, kunnen er meerdere vellen tegelijk worden ingevoerd. Verwijder het papier uit de papierlade, waaier het uit en plaats het opnieuw. Vul het papier pas bij als alle vellen van het geplaatste papier op zijn gebruikt.
Vreemde geluiden	De printer staat scheef. Plaats de printer op een stabiele, vlakke ondergrond.
	De papierlade is niet goed in het apparaat geduwd. Duw de papierlade helemaal in de printer.
	Er bevindt zich een vreemd voorwerp in de printer. Schakel de printer uit en verwijder het vreemde voorwerp. Raadpleeg de Xerox Support-website, <a href="http://www.xerox.com/office/6125support">www.xerox.com/office/6125support</a> , voor hulp.

## Foutberichten op het bedieningspaneel

In dit gedeelte worden de berichten beschreven die op het bedieningspaneel verschijnen.

### Berichten over verbruiksartikelen

Bericht	Situatie/reden/actie
<b>Fuser vervangen</b> <b>010-351</b> <b>Printer opnieuw starten</b>	Tijd om de fuser te vervangen. Vervang de oude fuser door een nieuwe.
<b>010-359</b> <b>Fuserfout</b> <b>Printer opnieuw starten</b>	De fuser is niet goed geïnstalleerd of werkt niet goed omdat deze beschadigd of defect is. Installeer de fuser opnieuw.
<b>010-317</b> <b>Fuser plaatsen</b> <b>Printer opnieuw starten</b>	De fuser is niet geïnstalleerd. Installeer de fuser.
<b>093-NNN</b> <b>XXX cassette plaatsen</b>	De XXX tonercassette is niet goed geïnstalleerd of werkt niet goed omdat deze beschadigd of defect is. Plaats de tonercassette opnieuw.
<b>093-NNN</b> <b>XXX cassette controleren</b>	De sluittape is nog op de XXX tonercassette bevestigd. Verwijder de sluittape van de weergegeven tonercassette.
<b>093-NNN</b> <b>XXX cassette plaatsen</b>	De XXX tonercassette is niet goed geïnstalleerd of werkt niet goed omdat deze beschadigd of defect is. Plaats de tonercassette opnieuw. Zie <a href="#">De printer controleren/beheren met CentreWare IS</a> op pagina 8-5.
<b>Beeldeenheid plaatsen</b>	De beeldeenheid is niet geïnstalleerd. Installeer de beeldeenheid. Zie <a href="#">De printer controleren/beheren met CentreWare IS</a> op pagina 8-5.
<b>Beeldeenheid vervangen</b>	Het is tijd om de beeldeenheid te vervangen. Vervang de oude beeldeenheid door een nieuwe.
<b>Printer opnieuw starten</b> <b>NNN-NNN</b>	De fuser is niet goed geïnstalleerd of werkt niet goed omdat deze beschadigd of defect is. Installeer de fuser opnieuw.
<b>Vervang XXX</b> <b>Tonercassette</b>	De tonercassette is leeg. Vervang de oude tonercassette door een nieuwe.

XXX staat voor een van de volgende items: gele toner (Y), cyaan toner (C), magenta toner (M), zwarte toner (K) of fuser.

NNN staat voor een numerieke waarde.

## Berichten over de printer en andere items

Bericht	Situatie/reden/actie
<b>Storing bij handmatige invoerlade</b> <b>Handmatige invoerlade controleren</b> <b>Voorklep openen</b>	Er is papier vastgelopen in de handmatige invoerlade. Verwijder het vastgelopen papier. Open en sluit de voorklep. Zie <a href="#">Papierstoringen</a> op pagina 7-2.
<b>Storing in lade</b> <b>Lade controleren</b> <b>Voorklep openen</b>	Er is papier vastgelopen in de papierlade. Verwijder het vastgelopen papier. Open en sluit de voorklep.
<b>Storing uitgang</b> <b>Open voorklep</b>	Er is papier vastgelopen in de uitgang van de printer. Verwijder het vastgelopen papier. Open en sluit de voorklep.
<b>Papier is vastgelopen bij de registratierol</b> <b>Open voorklep</b>	Er is papier vastgelopen bij de registratierol. Open en sluit de voorklep.
<b>Papierstoring in voorklep</b> <b>Open voorklep en verwijder papier</b>	Er is papier in de voorklep vastgelopen. Open de voorklep en verwijder het vastgelopen papier. Sluit de voorklep.
<b>Voorklep open</b> <b>Voorklep sluiten</b>	De voorklep is open. Sluit de voorklep.
<b>Zijklep open</b> <b>Zijklep sluiten</b>	De zijklep staat open. Sluit de zijklep.
<b>Ongeldige taak</b> <b>Druk op OK</b>	Dit bericht verschijnt wanneer de configuratie van de printer in het printerstuurprogramma niet overeenkomt met de printer die u gebruikt. Druk op <b>Annuleren</b> om de afdruktaak te annuleren. Zorg dat de configuratie van de printer in het printerstuurprogramma overeenkomt met de printer die u gebruikt.
<b>Grens overschreden</b> <b>Druk op OK</b>	De gebruiker heeft het aantal pagina's dat kan worden afgedrukt bij het gebruik van een verificatiefunctie overschreden. Neem contact op met de beheerder.
<b>Open voorklep</b> <b>Verwijd papier</b>	Er is papier in de printer vastgelopen. Druk op de knop om de voorklep te openen en verwijder het vastgelopen papier. Zie <a href="#">Papierstoringen</a> op pagina 7-2.
<b>Open voorklep</b> <b>Papier verwijderen</b> <b>Papiertype controleren</b>	Er is papier in de printer vastgelopen. Druk op de knop om de voorklep te openen en verwijder het vastgelopen papier. Controleer het papiertype. Zie <a href="#">Papierstoringen</a> op pagina 7-2.
<b>Niet-Xerox toner</b> <b>Ongeldig geel</b>	Onjuiste toner. Vervangen door een gele tonercassette van Xerox.

Bericht	Situatie/reden/actie
<b>Niet-Xerox toner Ongeldig cyaan</b>	Onjuiste toner. Vervangen door een cyaan tonercassette van Xerox.
<b>Niet-Xerox toner Ongeldig magenta</b>	Onjuiste toner. Vervangen door een magenta tonercassette van Xerox.
<b>Niet-Xerox toner Ongeldig zwart</b>	Onjuiste toner. Vervang door een zwarte tonercassette van Xerox.
<b>Afvalcontainer vol Gele cassette</b>	De afvalcontainer van de gele tonercassette is vol. Vervang de gele tonercassette.
<b>Afvalcontainer vol Magenta cassette</b>	De afvalcontainer van de magenta tonercassette is vol. Vervang de magenta tonercassette.
<b>Afvalcontainer vol Cyaan cassette</b>	De afvalcontainer van de cyaan tonercassette is vol. Vervang de cyaan tonercassette.
<b>Afvalcontainer vol Zwarte cassette</b>	De afvalcontainer van de zwarte tonercassette is vol. Vervang de zwarte tonercassette.
<b>Geel bijna op</b>	De gele tonercassette is bijna op. De gele tonercassette moet binnenkort worden vervangen.
<b>Magenta bijna op</b>	De magenta tonercassette is bijna op. De magenta tonercassette moet binnenkort worden vervangen.
<b>Cyaan bijna op</b>	De cyaan tonercassette is bijna op. De cyaan tonercassette moet binnenkort worden vervangen.
<b>Zwart bijna op</b>	De zwarte tonercassette is bijna op. De zwarte tonercassette moet binnenkort worden vervangen.
<b>Printer opnieuw starten NNN-NNN</b>	Fout NNN-NNN geeft een probleem met de printer aan. Zet de printer uit en weer aan. Als het probleem aanhoudt, raadpleegt u de Xerox Support-website, <a href="http://www.xerox.com/office/6125support">www.xerox.com/office/6125support</a> .
<b>Printer opnieuw starten 116-NNN</b>	Fout NNN-NNN geeft een probleem met de printer aan. Zet de printer uit en weer aan.
<b>Lade leeg</b>	De lade bevat geen papier meer of het opgegeven papier bevindt zich niet in de lade. Plaats papier van het juiste formaat, de juiste richting en de juiste soort in de lade. Zie <a href="#">Papier plaatsen</a> op pagina 4-8.  De lade is uitgetrokken. Duw de lade terug in de juiste positie.
<b>Systeemfout NNN-NNN Druk op OK</b>	Er doet zich een systeemfout voor. Druk op de knop <b>OK</b> om het bericht te wissen.

NNN staat voor een numerieke waarde.



## Help-informatie

In dit gedeelte worden de volgende onderwerpen behandeld:

- [Berichten op het bedieningspaneel](#) op pagina 7-14
- [Online Support-assistent](#) op pagina 7-14
- [Webkoppelingen](#) op pagina 7-15

Xerox biedt meerdere automatische diagnoseprogramma's die u ondersteunen bij het produceren van afdrucken van hoge kwaliteit en die u helpen bij het behouden ervan.

### Berichten op het bedieningspaneel

Het bedieningspaneel van het systeem biedt informatie en hulp bij het oplossen van problemen. Wanneer er een fout optreedt of er zich een andere situatie voordoet die uw speciale aandacht vereist, wordt er op het bedieningspaneel een bericht weergegeven met informatie over het probleem.

### Online Support-assistent

De Online Support-assistent is een kennisdatabase die instructies en ondersteuning biedt bij het oplossen van printerproblemen. U vindt hier oplossingen voor problemen met de afdrukkwaliteit, papierstoringen, software-installatie en nog veel meer.

Voor toegang tot de Online Support-assistent gaat u naar [www.xerox.com/office/6125support](http://www.xerox.com/office/6125support).

## Webkoppelingen

Xerox beschikt over een aantal websites die aanvullende hulp bieden bij het gebruik van de Phaser 6125-printer. Wanneer u de Xerox-printerstuurprogramma's op uw computer installeert, wordt er in de map **Favorieten** van uw webbrowser een aantal Xerox-koppelingen geïnstalleerd.

Bron	Koppeling
Technische ondersteuningsgegevens voor uw printer houden onder andere in: online technische ondersteuning, toegang tot de <i>Recommended Media List</i> (Lijst met aanbevolen media), toegang tot de Online Support-assistent, stuurprogramma-downloads, documentatie, zelfstudievideo's en veel meer:	<a href="http://www.xerox.com/office/6125support">www.xerox.com/office/6125support</a>
Verbruiksartikelen voor de printer:	<a href="http://www.xerox.com/office/6125supplies">www.xerox.com/office/6125supplies</a>
Een bron van hulpmiddelen en informatie, zoals interactief zelfstudiemateriaal, afdruksjablonen, handige tips en aangepaste functies voor al uw individuele wensen:	<a href="http://www.xerox.com/office/businessresourcecenter">www.xerox.com/office/businessresourcecenter</a>
Plaatselijk Center voor verkoop en klantenondersteuning:	<a href="http://www.xerox.com/office/worldcontacts">www.xerox.com/office/worldcontacts</a>
Registratie van de printer:	<a href="http://www.xerox.com/office/register">www.xerox.com/office/register</a>
Met de gegevensbladen over materiaalveiligheid (Engelstalig) kunt u vaststellen welke materialen u in huis hebt. Bovendien vindt u hierin informatie over het veilig verwerken en opslaan van gevaarlijk materiaal:	<a href="http://www.xerox.com/msds">www.xerox.com/msds</a> (V.S en Canada) <a href="http://www.xerox.com/environment_europe">www.xerox.com/environment_europe</a> (Europese Unie)
Informatie over het recyclen van verbruiksartikelen:	<a href="http://www.xerox.com/gwa">www.xerox.com/gwa</a>

# Onderhoud

# 8

In dit hoofdstuk worden de volgende onderwerpen behandeld:

- [De printer reinigen](#) op pagina 8-2
- [Verbruiksartikelen bestellen](#) op pagina 8-3
- [De printer beheren](#) op pagina 8-5
- [Paginatellingen controleren](#) op pagina 8-11
- [De printer verplaatsen](#) op pagina 8-12

*Zie ook:*

Zelfstudievideo's over het onderhoud van uw printer op  
[www.xerox.com/office/6125support](http://www.xerox.com/office/6125support)

Zelfstudievideo's over het vervangen van verbruiksartikelen op  
[www.xerox.com/office/6125support](http://www.xerox.com/office/6125support)

## De printer reinigen

In dit gedeelte wordt beschreven hoe de printer moet worden gereinigd, zodat deze in goede staat blijft verkeren en altijd schone afdrukken aflevert.

**Waarschuwing:** Zorg dat u de printer uitschakelt en ontkoppelt voordat u de printer opent om deze van binnen te reinigen of te onderhouden of om problemen op te lossen. Het aanraken van interne onderdelen terwijl de printer is ingeschakeld, kan leiden tot elektrische schokken.

### De buitenkant van de printer reinigen

Reinig de buitenkant van de printer ongeveer een keer per maand. Veeg de onderdelen met een vochtige, goed uitgewrongen, zachte doek schoon. Veeg de onderdelen vervolgens af met een andere droge, zachte doek. Hardnekkige vlekken kunt u met een kleine hoeveelheid neutraal reinigingsmiddel verwijderen.

**Opmerking:** Spuit geen reinigingsmiddel rechtstreeks op de printer. Het vloeibare reinigingsmiddel kan via een opening in de printer terechtkomen en problemen veroorzaken. Gebruik voor het reinigen van de printer alleen water of een neutraal reinigingsmiddel.

### De binnenkant van de printer reinigen

Als u een papierstoring hebt opgelost of een tonercassette hebt vervangen, moet u de binnenkant van de printer controleren voordat u de kleppen van de printer sluit.

**Waarschuwing:** Raak nooit een gelabeld gebied aan op of in de buurt van de hitterol van de fuser. U kunt brandwonden oplopen. Als er een vel papier om de hitterol heen zit, probeer dit dan niet zelf te verwijderen. U kunt verwondingen oplopen, waaronder brandwonden. Zet de printer onmiddellijk uit. Raadpleeg de Xerox Support-website, [www.xerox.com/office/6125support](http://www.xerox.com/office/6125support).

- Verwijder eventueel resterende stukken papier.
- Verwijder stof en vlekken met een droge, schone doek.

## Verbruiksartikelen bestellen

In dit gedeelte worden de volgende onderwerpen behandeld:

- [Verbruiksartikelen](#) op pagina 8-3
- [Artikelen voor routineonderhoud](#) op pagina 8-3
- [Wanneer moeten verbruiksartikelen worden besteld?](#) op pagina 8-3
- [Verbruiksartikelen recyclen](#) op pagina 8-4

Bepaalde verbruiksartikelen en artikelen voor routineonderhoud moeten van tijd tot tijd worden besteld. Ieder verbruiksartikel wordt geleverd met installatie-instructies.

### Verbruiksartikelen

Originele Xerox-tonercassettes (cyaan, magenta, geel en zwart)

**Opmerking:** Op de verpakking van de tonercassettes kunt u de instructies voor de installatie vinden.

### Artikelen voor routineonderhoud

Artikelen voor routineonderhoud zijn printeronderdelen die een beperkte bruikbaarheidsduur hebben en regelmatig moeten worden vervangen. Vervangende elementen kunnen bestaan uit onderdelen of onderdelensets. Artikelen voor routineonderhoud kunnen doorgaans door de klant worden vervangen.

- Fuser
- Invoerrollerkit
- Beeldeenheid

### Wanneer moeten verbruiksartikelen worden besteld?

Op het bedieningspaneel verschijnt een bericht wanneer het verbruiksartikel bijna toe is aan vervanging. Zorg dat u de vervangende verbruiksartikelen bij de hand hebt. Het is belangrijk dat u deze verbruiksartikelen bestelt wanneer de berichten de eerste keer op het paneel worden weergegeven. Op die manier voorkomt u dat het afdrukken wordt onderbroken. Op het bedieningspaneel verschijnt een foutbericht wanneer het verbruiksartikel moet worden vervangen.

Als u verbruiksartikelen wilt bestellen, neemt u contact op met uw plaatselijke Xerox-leverancier of gaat u naar de Xerox-website met verbruiksartikelen op [www.xerox.com/office/6125supplies](http://www.xerox.com/office/6125supplies).

**Let op:** Het wordt aanbevolen geen verbruiksartikelen te gebruiken die niet van Xerox zijn. Beschadigingen, storingen of slechte prestaties als gevolg van gebruik van niet-Xerox verbruiksartikelen of het gebruik van Xerox-verbruiksartikelen die niet voor deze printer zijn bestemd, vallen niet onder de garantie, serviceovereenkomsten en de Total Satisfaction Garantie (volle-tevredenheidsgarantie) van Xerox. De Total Satisfaction Garantie (volle-tevredenheidsgarantie) van Xerox is beschikbaar in de Verenigde Staten en Canada. Buiten de VS en Canada kunnen andere garantievoorwaarden gelden. Neem voor meer informatie contact op met uw plaatselijke vertegenwoordiger.

## **Verbruiksartikelen recyclen**

Ga voor informatie over Xerox-recyclingprogramma's voor verbruiksartikelen naar [www.xerox.com/gwa](http://www.xerox.com/gwa).

## De printer beheren

In dit gedeelte worden de volgende onderwerpen behandeld:

- De printer controleren/beheren met CentreWare IS op pagina 8-5
- De printerstatus via e-mail controleren op pagina 8-5

### De printer controleren/beheren met CentreWare IS

Wanneer de printer in een TCP/IP-omgeving is geïnstalleerd, kunt u de printerstatus controleren en de instellingen van de printer configureren via de webbrowser van een netwerkcomputer. Ook kunt u CentreWare IS gebruiken om de resterende hoeveelheid verbruiksartikelen en papier van deze printer te controleren.

**Opmerking:** Als u deze printer als lokale printer gebruikt, kunt u geen gebruikmaken van CentreWare IS.

De volgende browsers worden door CentreWare IS ondersteund:

- Netscape 7 en hoger
- Internet Explorer 5 en hoger

#### CentreWare IS openen

Volg de volgende procedure om CentreWare IS te openen.

1. Start de webbrowser.
2. Typ in het veld **Address** (Adres) van de browser het IP-adres van de printer.  
Het scherm CentreWare IS verschijnt.

#### De online Help gebruiken

Voor informatie over de opties die in ieder CentreWare IS-scherm kunnen worden ingesteld, raadpleegt u de online Help via de knop **Help**.

**Opmerking:** Als u op de knop **Help** klikt, verschijnt de online handleiding op de Xerox-website.

### De printerstatus via e-mail controleren

Wanneer de printer in een netwerkomgeving is aangesloten waar communicatie via e-mail mogelijk is, kan de printer een e-mailoverzicht sturen naar ingestelde e-mailadressen met de volgende informatie:

- De netwerkinstellingen en de printerstatus
- De foutstatus die zich op de printer heeft voorgedaan

## De e-mailomgeving instellen

Open CentreWare IS en ga naar het tabblad **Properties** (Eigenschappen). Configureer de volgende instellingen voor uw e-mailomgeving: Klik altijd op **Apply** (Toepassen) en schakel de printer uit en weer in nadat u de instellingen van alle schermen hebt geconfigureerd. Raadpleeg de online Help van CentreWare IS voor meer informatie over ieder item.

Item	Te configureren item	Beschrijving
<b>Mail Alerts</b> (E-mailwaar-schuwingen)	Mail Alerts (E-mailwaar-schuwingen)	Stel het e-mailadres in waarnaar berichten over wijzigingen in de printerstatus en fouten moeten worden verzonden.
	Notification Items (Meldingen)	Stel de inhoud in van de meldingen die per e-mail worden verzonden.
<b>Port Enabling</b> (Poorten inschakelen)	LPR	Selecteer <b>Enable</b> (Inschakelen).
	Port 9100 (Poort 9100)	
	FTP	
	SNMP	
	Mail Alerts (E-mailwaarschuwingen)	



Item	Te configureren item	Beschrijving	
<b>Protocol Settings</b> (Protocol-instellingen) > E-mail	Return E-mail Address (E-mailadres afzender)	Selecteer de van toepassing zijnde instellingen voor het verzenden en ontvangen van e-mailberichten.	
	SMTP Server Address (SMTP-serveradres)		
	SMTP Server Port Number (Poortnummer SMTP-server)		
	E-mail Send Authentication (Verificatie e-mailafzender)		
	Login Name (Aanmeldnaam)		
	Password (Wachtwoord)		
	SMTP Server Connection Status (Verbindingsstatus SMTP-server)		
	POP3 Server Address (Adres POP3-server)		
	POP3 Server Port Number (Poortnummer POP3-server)		
	Login Name (Aanmeldnaam)		
	Password (Wachtwoord)		
	POP3 Server Check Interval (Controle-interval POP3-server)		
	APOP Settings (APOP-instellingen)		
	POP3 Server Connection Status (Verbindingsstatus POP3-server)		
	Permitted E-mail Address (Toegestaan e-mailadres)		Bij het instellen van de bevoegdheid voor het controleren van gegevens en het wijzigen van instellingen van een e-mailadres, moet u het e-mailadres invoeren waarop het e-mailbericht mag worden ontvangen. Als u hier geen adres invoert, ontvangt de printer e-mailberichten van alle gebruikers.
	Password (Wachtwoord)		Wanneer u het wachtwoord instelt voor toegang tot de printer (voor zowel alleen-lezen als lezen en schrijven), moet u het selectievakje <b>Use Password</b> (Wachtwoord gebruiken) inschakelen.

### **De printerstatus via e-mail controleren**

In dit gedeelte vindt u een aantal voorzorgsmaatregelen bij het verzenden van e-mailberichten naar de printer ter controle van de printerstatus.

- U kunt een willekeurige titel invoeren als onderwerp van het e-mailbericht voor het controleren van de printerstatus of het wijzigen van de printerinstellingen.
- Gebruik de opdrachten die hierna worden beschreven om de tekst van het e-mailbericht te genereren.

### Opdrachten die in de tekst van e-mailberichten kunnen worden gebruikt

Gebruik iedere opdracht volgens de volgende regels.

- Alle opdrachten moeten worden voorafgegaan door een “#”. De opdracht #Password moet boven aan het e-mailbericht staan.
- Opdrachtregels zonder “#” worden genegeerd.
- Typ een opdracht per regel en scheid alle opdrachten en parameters door middel van een spatie of een tab.

Wanneer dezelfde opdracht twee keer of vaker in een e-mailbericht voorkomt, wordt de opdracht de tweede en de volgende keren genegeerd.

Opdracht	Parameter	Beschrijving
#Password	Wachtwoord	Gebruik deze opdracht boven aan het e-mailbericht wanneer er een wachtwoord is ingesteld voor alleen-lezen of volledige toegang. Deze opdracht kunt u overslaan als er geen wachtwoord is ingesteld.
#NetworkInfo		Stel deze opdracht in als u de lijst met netwerkinstellingen wilt controleren.
#Status		Stel deze opdracht in als u de printerstatus wilt controleren.
#SetMsgAddr	E-mailadres van ontvanger	Gebruik deze opdracht om het e-mailadres op te geven waar e-mailoverzichten naar toe moeten worden verzonden. Deze opdracht kan alleen worden gebruikt wanneer er een wachtwoord voor volledige toegang is ingesteld via de opdracht #Password.

### Voorbeeld van opdrachten

1. Het wachtwoord voor alleen-lezen is “ronly” en de printerstatus moet worden gecontroleerd:
  - #Password ronly
  - #Status
2. Het wachtwoord voor volledige toegang is “admin” en het e-mailadres van de ontvanger moet worden ingesteld op “service@xerox.com”:
  - #Password admin
  - #SetMsgAddr service@xerox.com

3. Het wachtwoord voor volledige toegang is “admin”, het e-mailadres van de ontvanger moet worden ingesteld op “service@xerox.com” en de instellingen op de lijst met netwerkinstellingen moeten worden bevestigd:

#Password admin

#SetMsgAddr service@xerox.com

#NetworkInfo

**Opmerking:** Voer eerst een beschrijving in voor de opdracht “#SetMsgAddr” en vervolgens voor de opdracht “#NetworkInfo”. Als dit andersom gebeurt, kunnen de gegevens die met de opdracht “#NetworkInfo” worden opgehaald en het resultaat van de opdracht “#SetMsgAddr” verschillen.

## **Paginatellingen controleren**

U kunt het totale aantal afgedrukte pagina's op het bedieningspaneel controleren. Er zijn drie tellers: totaalaantal afdrukken, kleurenafdrukken, zwart-witafdrukken.

De teller telt het aantal pagina's dat goed is afgedrukt. Enkelzijdige afdrukken (inclusief N op 1) worden als één afdruk geteld.

Kleuren die met het ICC-profiel van een toepassing via de automatische kleureninstelling zijn omgezet worden in kleur afgedrukt, ook al lijken ze zwart-wit op het scherm. In dit geval gaat het aantal kleurenafdrukken omhoog.

Volg de volgende procedure om een teller af te lezen:

- 1.** Druk op de knop **Menu**.
- 2.** Druk op de **Pijl-omhoog** of de **Pijl-omlaag** tot de **Teller** wordt weergegeven. Druk vervolgens op de **Pijl-rechts** of op **OK**.
- 3.** Druk op de **Pijl-omhoog** of de **Pijl-omlaag** tot de gewenste teller in beeld verschijnt.
- 4.** Druk op de knop **Menu** als u klaar bent.

## De printer verplaatsen

Voer de volgende procedure bij het verplaatsen van de printer uit.

Als u de voorzorgsmaatregelen en richtlijnen voor het veilig verplaatsen van uw printer wilt bekijken, raadpleegt u [Gebruikersveiligheid](#) op pagina 1-2 in deze gebruikershandleiding.

De printer, inclusief optionele accessoires, verbruiksartikelen en papier, weegt 17,2 kg.

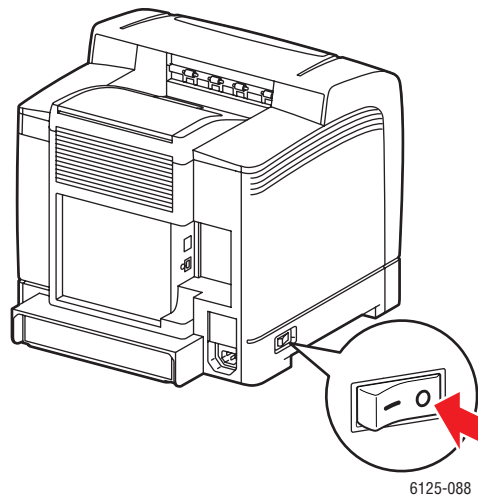
Houd bij het optillen van de printer rekening met de volgende punten. Als u hier niet op let, kan de printer vallen en letsel veroorzaken.

Houd de inkepingen aan de onderkant van beide zijden van de printer goed vast. Til de printer nooit ergens anders op.

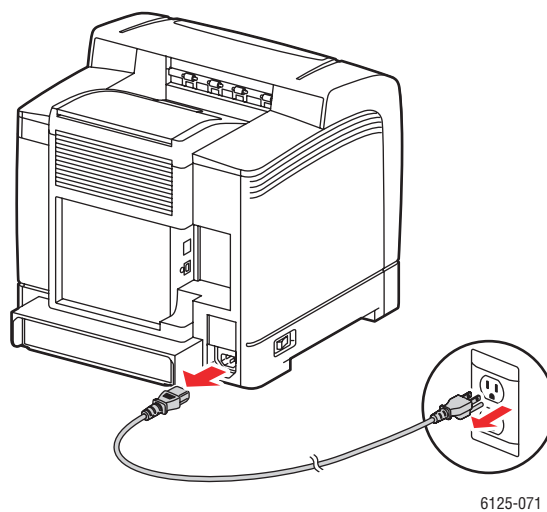


6125-072

1. Zet de printer uit.

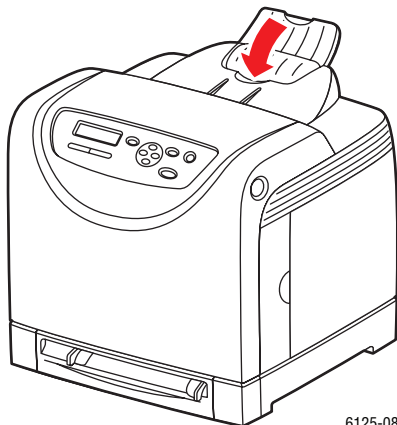


2. Maak het netsnoer, de interfacekabel en alle andere kabels los.



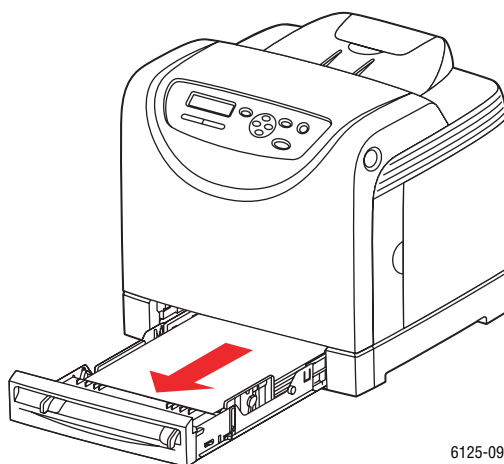
**Waarschuwing:** Raak de stekker nooit met natte handen aan, dit om een elektrische schok te voorkomen. Zorg er bij het verwijderen van het netsnoer voor dat u aan de stekker trekt en niet aan het snoer. Als u aan het snoer trekt, kan dit beschadigd raken. Dit kan brand of een elektrische schok als gevolg hebben.

3. Verwijder het papier uit de uitvoerlade en plaats de papierstopper terug op zijn oorspronkelijke positie.



6125-089

4. Trek de papierlade uit de printer en verwijder het papier uit de lade. Plaats de lade terug. Bewaar het papier in de verpakking en uit de buurt van vocht en vuil.



6125-096



5. Til de printer op en beweeg deze voorzichtig.

**Opmerking:** Als de printer over een lange afstand moet worden verplaatst, moet u de tonercassettes verwijderen om te voorkomen dat er toner wordt gemorst. Ook moet de printer in een doos worden verpakt.



6125-090

6. Als u de printer hebt verplaatst, mag u de printer pas weer in gebruik nemen nadat u de kleurregistratie hebt aangepast.

*Zie ook:*

[Kleurregistratie](#) op pagina 6-7

# Index

## A

- aangepast papierformaat, 4-31
  - afdrukken vanuit de papierlade, 4-32
  - ondersteund door papierlade, 4-31
- aantal afgedrukte pagina's controleren teller aflezen, 8-11
- afdrukken
  - aangepast papierformaat of lang papier, 4-31
  - afdrukopties selecteren voor een specifieke taak
    - Windows, 4-15
  - enveloppen, 4-17
  - glanspapier, 4-26
  - labels, 4-21
  - opties
    - selecteren, 4-15
    - Windows, 4-15
  - opties selecteren, 4-14
  - veiligheidsvoorschriften, 1-5
  - voorkeursinstellingen voor afdrukken selecteren (Windows), 4-14
- afdrukkwaliteit
  - problemen, 6-2
- AutoIP
  - IP-adres van printer dynamisch instellen, 3-6
  - IP-adres van printer handmatig instellen, 3-7
- AutoIP op de printer inschakelen, 3-6

## B

- bedieningspaneel, 2-5
  - berichten, 7-14
  - foutberichten, 7-11
  - gegevenspagina's, 2-6
  - indeling, 2-5
  - instellingen bedieningspaneel, 2-6
  - menu's, 5-2
  - printerinstellingen, 2-6
  - scherm, 2-5

- bedieningspaneelmenu's
  - bedieningspaneel, 5-11
  - beschrijving van, 5-4
  - gegevenspagina's, 5-5
  - instellingen wijzigen, 5-3
  - lade-instellingen, 5-4
  - onderhoudsmodus, 5-10
  - stysteeminstellingen, 5-8
- beheren
  - printer, 8-5
- berichten
  - bedieningspaneel, 7-14
- besturingssystemen
  - printerstuurprogramma's, 3-9
- bronnen
  - informatie, 2-10

## C

- CentreWare IS
  - DHCP inschakelen, 3-6
  - IP-adres van printer dynamisch instellen, 3-6
  - IP-adres van printer wijzigen of ander adres instellen, 3-8
  - online Help voor, 8-5
  - openen, 8-5
  - printer beheren, 8-5
  - status controleren, 2-8
- configuratie, 2-9

## D

- DHCP
  - inschakelen op het bedieningspaneel, 3-6
  - inschakelen via CentreWare IS, 3-6
  - IP-adres van printer dynamisch instellen, 3-6
  - IP-adres van printer handmatig instellen, 3-7
  - standaard ingeschakeld op Phaser-printers, 3-6
- DHCP op de printer inschakelen, 3-6

**E**

- elektrische veiligheid, 1-2
- e-mail
  - opdrachten voor, 8-9
- energiebesparing, 2-7
  - verlaten, 2-7
- enveloppen, 4-17
  - afdrukken vanuit de papierlade, 4-20
  - richtlijnen, 4-17
- Ethernet-verbinding, 3-3

**F**

- foutberichten
  - bedieningspaneel, 7-11
  - over verbruiksartikelen, 7-11

**G**

- gebruik van papier, richtlijnen
  - papier, 4-3
- gegevenspagina's, 2-6
  - bedieningspaneelmenu, 5-5
  - instellingen bedieningspaneel, 2-6
  - printerinstellingen, 2-6
- glanspapier, 4-26
  - afdrukken vanuit de handmatige invoerlade, 4-28
  - afdrukken vanuit de papierlade, 4-26
  - richtlijnen voor afdrukken, 4-26

**H**

- handmatige invoerlade
  - afdrukken op glanspapier, 4-28
  - afdrukken op labels, 4-19, 4-23
  - papier plaatsen, 4-12
- help
  - bronnen, 2-10
- Help-informatie, 7-14
  - Online Support-assistent, 7-14
  - technische ondersteuning, 2-10

**I**

- informatie
  - bronnen, 2-10
  - gegevenspagina's, 2-10
  - Handleiding voor snel gebruik, 2-10
  - Installatiehandleiding, 2-10
  - over uw printer, 2-10
  - technische ondersteuning, 2-10
  - webkoppelingen, 2-10
  - zelfstudievideo's, 2-10
- instellen
  - IP-adres van printer automatisch instellen (alleen Windows), 3-5
  - IP-adres van printer dynamisch instellen, 3-6
  - IP-adres van printer handmatig instellen, 3-7
- instellingen bedieningspaneel, 2-6, 5-12
- IP-adres
  - automatisch instellen (alleen Windows), 3-5
  - dynamisch instellen, 3-6
  - handmatig instellen, 3-7
  - wijzigen of ander adres instellen via CentreWare IS, 3-8
- IP-adres van printer automatisch instellen (alleen Windows), 3-5
- IP-adres van printer dynamisch instellen, 3-6
- IP-adres van printer handmatig instellen, 3-7
  - vervangt AutoIP, 3-7
  - vervangt DHCP, 3-7
- IP-adres wijzigen via CentreWare IS, 3-8

**K**

- kleurregistratie
  - aanpassen, 6-7
  - automatisch aanpassen, 6-7
  - automatisch aanpassen
    - inschakelen/uitschakelen, 6-9
  - correctiediagram afdrukken, 6-7
  - handmatig aanpassen, 6-7
  - waarden bepalen, 6-8
  - waarden invoeren, 6-8
- knowledgebase, 7-14

**L**

- labels, 4-21
  - afdrukken vanuit de handmatige invoerlade, 4-19
  - afdrukken vanuit de papierlade, 4-18, 4-21
  - richtlijnen, 4-21
- laden
  - gemeenschappelijke instellingen, 5-4
- lang papier, 4-31
- laserveiligheid, 1-3
- Local Area Network (LAN), 3-5
- locatie van de printer, 1-4

**M**

- media
  - ondersteund, 4-2
  - soorten die niet zijn toegestaan, 4-4
- menu's
  - gemeenschappelijke lade-instellingen, 5-4
  - lade-instellingen, 5-4
- menu-instellingen
  - wijzigen, 5-3
- modus
  - energiebesparing, 2-7
  - verlaten, 2-7

**N**

- netwerk
  - instellingen en configuratie, 3-2
  - Local Area Network (LAN) instellen, 3-5
  - netwerkadres configureren, 3-5
  - TCP/IP- en IP-adressen, 3-5
  - verbindingsmethode voor het netwerk kiezen, 3-3
- netwerk instellen, 3-2
- netwerkadres configureren, 3-5
- netwerkverbinding, 3-3
  - Ethernet, 3-3

**O**

- onderhoud
  - artikelen voor routineonderhoud, 8-3
  - veiligheid, 1-4
  - verbruiksartikelen bestellen, 8-3
- onderhoudsmodus, 5-10
- ondersteunde papierformaten en -gewichten
  - papierlade, 4-5
- ondersteunde papiertypen en media, 4-2
- Online Support-assistent, 7-14
- opties
  - afdrukken, 4-14

**P**

- papier
  - aangepaste formaten, 4-31
  - afdrukken op speciale media, 4-17
  - beschadiging aan de printer, 4-4
  - enveloppen, 4-17
  - formaten instellen, 4-7
  - gebruik van papier, richtlijnen, 4-3
  - glanspapier, 4-26
  - labels, 4-21
  - laden instellen, 4-7
  - lang papier, 4-31
  - mediasoorten die niet zijn toegestaan, 4-4
  - niet gebruiken, mediasoorten, 4-4
  - ondersteund, 4-2
  - opslagrichtlijnen, 4-4
  - papier in de laden plaatsen, 4-8
  - soorten instellen, 4-7
  - typen, 4-2
- papier en media die niet zijn toegestaan, 4-4
- papier plaatsen
  - papierlade, 4-8
- papierlade
  - afdrukken op enveloppen, 4-20
  - afdrukken op glanspapier, 4-26
  - afdrukken op labels, 4-18, 4-21
  - afdrukken op papier met aangepast formaat, 4-32
  - papier plaatsen, 4-8
- papierlade-instellingen, 2-9

- printer
    - achteraanzicht van, 2-3
    - AutoIP inschakelen, 3-6
    - beheren, 8-5
    - belangrijkste onderdelen van, 2-2
    - binnenkant reinigen, 8-2
    - buitenkant reinigen, 8-2
    - DHCP inschakelen, 3-6
    - informatiebronnen, 2-10
    - interne onderdelen, 2-3
    - IP-adres instellen, 3-5
    - IP-adres wijzigen of ander adres instellen
      - via CentreWare IS, 3-8
    - locatie, 1-4
    - registratie, 7-15
    - reiniging, 8-2
    - verbruiksartikelen, 1-5
    - verplaatsen, 8-12
    - vooraanzicht, 2-2
    - vrije ruimte, 1-4
    - waarschuwingssymbolen, 1-7
  - printer uitschakelen, 1-6
  - printerstatus
    - controleren, 2-8
    - controleren via e-mail, 8-8
    - Status Messenger, 8-5
  - printerstuurprogramma
    - installeren, 3-9
    - UNIX/Linux, 3-9
    - Windows 2000 of nieuwer, 3-9
  - printerstuurprogramma's installeren, 3-9
    - Windows 2000 of nieuwer, 3-9
  - problemen oplossen
    - technische ondersteuning, 2-10
- R**
- Recommended Media List (Lijst met aanbevolen media), 2-10
  - regelgeving, informatie
    - Canada, 1-9
    - Europa, 1-10
    - Verenigde Staten, 1-9
  - registreren, printer, 7-15
  - reiniging
    - binnenkant van printer, 8-2
    - buitenkant van printer, 8-2
    - printer, 8-2
- richtlijnen
    - bediening, 1-5
    - enveloppen, 4-17
    - glanspapier, 4-26
    - labels, 4-21
    - papiergebruik, 4-3
    - papieropslag, 4-4
  - richtlijnen voor bediening, 1-5
  - routineonderhoud, artikelen, 8-3
- S**
- selecteren
    - afdrukopties, 4-14
    - afdrukopties voor een specifieke taak
      - Windows, 4-15
    - voorkeursinstellingen voor afdrukken (Windows), 4-14
  - speciale media, 4-17
    - aangepast papierformaat, 4-31
    - enveloppen, 4-17
    - glanspapier, 4-26
    - labels, 4-21
  - Status Messenger
    - configureren, 8-6
    - opdrachten, 8-9
    - printerstatus controleren, 8-5
  - stuurprogramma's
    - installeren, 3-9
    - UNIX/Linux, 3-9
    - Windows 2000 of nieuwer, 3-9
  - systeeminstellingen, 5-8
- T**
- taak
    - afdrukopties selecteren
      - Windows, 4-15
    - specifieke afdrukopties
      - Windows, 4-15
  - TCP/IP-adressen, 3-5
  - technische ondersteuning, 2-10
  - teller aflezen, 8-11
  - tellers, 5-6
    - totaalaantal afgedrukte pagina's, 8-11
    - totaalaantal pagina's, 8-11

## U

USB, 3-4

## V

veiligheid

- bediening, 1-4
- center voor verkoop en  
klantenondersteuning, 7-15
- elektrische, 1-2
- laser, 1-3
- onderhoud, 1-4
- symbolen, 1-7
- voorschriften voor afdrukken, 1-5

veiligheid bij de bediening, 1-4

veiligheidssymbolen op het product, 1-7

verbinding

- Ethernet, 3-3
- USB, 3-4

verbindingmethode voor het netwerk

kiezen, 3-3

verbruiksartikelen, 1-5, 8-3

- bestellen, 8-3
- foutberichten, 7-11
- recycling, 8-4
- wanneer te bestellen, 8-3

verbruiksartikelen bestellen, 8-3

verbruiksartikelen recyclen, 8-4

verplaatsen

printer, 8-12

voorbedrukt papier, 4-8

voorschriften

veiligheid bij afdrukken, 1-5

vrije ruimte

locatie van de printer, 1-4

## W

waarschuwingssymbolen, 1-7

webkoppelingen, 7-15

informatie, 2-10

website-bronnen, 7-15

Windows

- afdrukopties, 4-15
- afdrukopties selecteren voor een  
specifieke taak, 4-15
- printerstuurprogramma's voor Windows  
2000 of nieuwer installeren, 3-9

## X

Xerox

- recyclingprogramma's voor  
verbruiksartikelen, 8-4
- website-bronnen, 7-15